

GŁOS KOLNEŃSKI

Nr 11 (53) LISTOPAD 1996

ISSN-1426-0034

W NUMERZE m.in.:

- Ochrona środowiska
- Stawki podatkowe
- Kredyt pod choinkę
- Oświata 2002
- Listy umarłych

KOMENTARZE

OCHRONA ŚRODOWISKA

Inwestycje służące ochronie środowiska przygotowywane do budowy przez Urząd Miasta to oczyszczalnia ścieków i wysypisko śmieci. Aktualnie dokumentacja ww. obiektów jest uzgadniana z ochroną środowiska i z Państwowym Inspektorem Sanitarnym w Łomży. Projekt budowlany oczyszczalni ścieków dla miasta Kolno ze stanowiskiem zlewnym w zakresie technologii sporządzany jest dla dwóch etapów. Pierwszy etap stanowi rozwiązanie umożliwiające przyjęcie ścieków ze skanalizowanej części miasta oraz 100 m³/d ścieków dowiezionych. Drugi etap przewiduje zwiększanie ilości dopływających ścieków związane z rozwojem miasta i infrastruktury.

Przyjęta metoda oczyszczania ścieków.

Do oczyszczania biologicznego ścieków przewidziano zastosowanie procesu zintegrowanego usuwania związków węgla i azotu z denitryfikacją wstępną w połączeniu ze strącaniem fosforu w komorze nityfikacji i częściową stabilizacją osadu.

Ścieki powstające na terenie miasta Kolno tłoczone będą z projektowanej pompowni głównej do oczyszczalni ścieków. Dopływać będą poprzez komorę rozprężną do sita w celu odcedzenia większych zanieczyszczeń mechanicznych. Następnie spłyną do wirowego piaskownika pionowego, gdzie zatrzymana zostanie zawiesina mineralna. Poprzez komorę rozdziału skierowane zostaną wraz z osadem recykulowanym do komór denitryfikacji. Tu po wymieszaniu z częściowo recykulowaną zawartością komór nityfikacji nastąpi zredukowanie azotu azotanowego do azotu gazowego (redukcja azotu) przy częściowej redukcji związków węgla. Z komór denitryfikacji ścieki przepłyną do komór nityfikacji, gdzie przy zastosowaniu napowietrzania systemem drobnopełcherzykowym prowadzony będzie dalszy proces oczyszczania. Nastąpi dalsze usunięcie związków węgla oraz utlenienie azotu organicznego i amonowego do azotanów. Jako źródło tlenu do procesów oczyszczania biologicznego przewidziano zastosowanie sprężonego powietrza dostarczonego przez dmuchawy i rozprówanego w komorach nityfikacji poprzez system ułożonych na dnie dyfuzorów membranowych. Oczyszczone biologicznie ścieki spłyną do osadników wtórnych. Po oddzieleniu osadu ścieki spłyną systemem koryt otwartych do komory pomiarowej, a następnie przewodami kanalizacyjnymi do odbiornika.

Wytrącony w osadnikach osad czynny, będzie kierowany częściowo jako osad recykulowany do komór denitryfikacji oraz częściowo jako nadmierny tłoczony będzie do komory stabilizacji w pierwszym

Wiersz z tomiku „Wieczór autorski”

Wisława Szymborska

LISTY UMARŁYCH

Czytamy listy umarłych jak bezradni

bogowie,

ale jednak bogowie, bo znamy

późniejsze daty.

Wiemy, które pieniądze nie zostały

oddane.

Za kogo prędko za mąż powychodziły

wdowy.

Biedni umarli, zaślepieni umarli,

oszukiwani, omylni, niezgrabnie

zapobiegliwi.

Widzimy miny i znaki robione za ich

plecami.

Łowimy uchem szelest dartych

testamentów.

Siedzą przed nami śmieszni jak na

bułkach z masłem

albo rzucają się w pogoń za zwianymi z

głów kapeluszami.

Ich zły gust. Napoleon, para

i elektryczność,

ich zabójcze kuracje na uleczalne

choroby,

niemądra apokalipsa według świętego

Jana,

falszywy raj na ziemi według Jana

Jakuba...

Obserwujemy w milczeniu ich pionki

na szachownicy,

tyle że przesunięte o trzy pola dalej.

Wszystko, co przewidzieli, wypadło

zupełnie inaczej,

albo trochę inaczej, czyli także

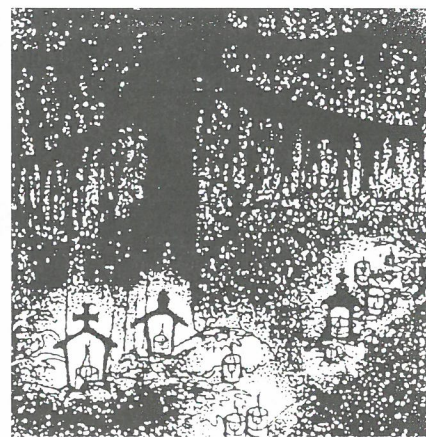
zupełnie inaczej.

Najgorliwsi wpatrują się nam ufnie

w oczy,

bo wyszło im z rachunku, że ujrzą

w nich doskonałość.



K. ter Wey

XVII Sesja Rady Miejskiej

PODATKI I OPŁATY

Dnia 30 października obradowała na XVII Sesji Rada Miejska. Od początku można było wyczuć atmosferę, związaną z pracami nad przyszłorocznym budżetem. Aż pięć punktów porządku obrad dotyczyło ustalenia stawek podatku i opłat mających wpływ na wysokość budżetu.

Po przyjęciu informacji o stanie mienia komunalnego i propozycji jego zagospodarowania oraz realizacji planu przestrzennego zagospodarowania miasta, przedyskutowano i przyjęto priorytety inwestycyjne do realizacji w 1997 roku. Na liście tych zadań wpisano: budowę szkoły podstawowej nr 3 i krytego basenu kąpielowego, budowę oczyszczalni i wysypiska śmieci, kontynuowanie urządzania infrastruktury technicznej osiedla Południe II, modernizację Szkoły Podstawowej Nr 1 wraz z budową sali gimnastycznej, ogrodzenie cmentarza komunalnego, rozpoczęcie modernizacji ciepłowni miejskiej, urządzenie instalacji centralnego ogrzewania i ciepłej wody (wraz z partycypacją mieszkańców) w bloku przy ul. Wojska Polskiego 30. Zaplanowano budowę ulic: Krupki, Milewskiego, Sikorskiego, Witosa, Konopnickiej, Sadowej, Aleksandrowskiej i Kopernika, a także kanałów burzowych na ul. Konstytucji 3 Maja i Grunwaldzkiej.

Wiele dyskusji, zarówno po zgłoszeniu przez ZWKiEC wniosku, jak i w czasie przygotowań projektu uchwał przez Zarząd Miasta, a także na sesji wzbudziła podwyżka cen wody. Za sprawą miejscowej „Solidarności” nadano jej rozgłos w regionalnych mediach. Przy trzech głosach przeciwnych i czterech wstrzymujących się od głosowania, rada uchwaliła stawki zaproponowane

Uchwała Nr XVII/118/96
Rady Miejskiej w Kolnie, z dnia 30 października 1996 roku

w sprawie określenia wysokości stawek podatku od nieruchomości

Na podstawie art.5 ust.1, art.6 ust.9 i art.7 ust.2 ustawy z dnia 12 stycznia 1991 r. o podatkach i opłatach lokalnych (Dz.U. Nr 9, poz.31, Nr 101, poz.444, z 1992 r. Nr 21, poz.86, z 1994 r. Nr 123, poz.600 i z 1996 r. Nr 91, poz.409) Rada Miejska uchwała co następuje:

§ 1

Określa się stawki podatku od nieruchomości w następującej wysokości:

- 1) od 1 m² powierzchni użytkowej budynków mieszkalnych lub ich części - 0,21 zł.
- 2) od 1 m² powierzchni użytkowej budynków lub ich części związanych z działalnością gospodarczą inną niż rolnicza lub leśna z wyjątkiem budynków lub ich części przydzielonych na potrzeby bytowe osób zajmujących lokale mieszkalne oraz od części budynków mieszkalnych zajętych na prowadzenie działalności gospodarczej - 7,75 zł.
- 3) od 1 m² powierzchni użytkowej budynków gospodarczych lub ich części - 2,00 zł.
- 4) od 1 m² powierzchni użytkowej pozostałych budynków lub ich części - 2,58 zł.
- 5) od budowli - 2% ich wartości
- 6) od 1 m² powierzchni gruntów związanych z działalnością gospodarczą inną niż działalność rolnicza lub leśna, z wyjątkiem związanych z budynkami mieszkalnymi - 0,25 zł.
- 7) od 1 ara powierzchni gruntów będących użytkami rolnymi nie wchodzącymi w skład gospodarstw rolnych w rozumieniu przepisów ustawy z dnia 15 listopada 1984 r. o podatku rolnym, wykorzystywanych na cele rolnicze - 0,50 zł.
- 8) od 1 m² powierzchni gruntów pozostałych - 0,02 zł.

§ 2

1. Zwalnia się od podatku od nieruchomości budynki i grunty miejskich placówek kultury, miejskich placówek pomocy społecznej i placówek sportowych.

2. Zwolnienia przewidziane w ust.1 dotyczą gruntów i budynków zajmowanych na cele własne.

§ 3

1. Pobór podatku od nieruchomości od osób fizycznych prowadzony będzie w kasie Urzędu Miasta Kolno.

§ 4

Traci moc uchwała Nr XII/75/95 Rady Miejskiej w Kolnie z dnia 27 grudnia 1995 roku w sprawie stawek podatku od nieruchomości.

§ 5

Uchwała wchodzi w życie z dniem 1 stycznia 1997 roku i podlega ogłoszeniu poprzez rozplakatowanie obwieszczeń w miejscach ustalonych w Statucie Miasta.

UCHWAŁA Nr XVII/120/96

Rady Miejskiej w Kolnie z dnia 30 października 1996 r.

w sprawie: ustalenia ogólnych zasad zwrotu przez świadczeniobiorców wydatków na usługi opiekuńcze.

Działając na podstawie art.18 ust.3 z dnia 28 listopada 1990 roku o pomocy społecznej (tekst jednolity Dz.U. Nr 13, poz.60 z 1993 r., Dz.U. Nr 100 poz.459 z 1996 r.) Rada Miejska uchwała, co następuje:

§ 1

Osoby korzystające z usług opiekuńczych ponoszą opłatę w zależności od posiadanego dochodu na osobę w rodzinie, zgodnie z ustaloną tabelą:

Dochód na osobę w złotych	Wysokość opłaty w % ustalona od ceny usługi dla	
	samotnie gospod.	osób w rodzinie
do 275	nieodpłatnie	nieodpłatnie
276-400	10%	15%
401-500	20%	25%
501-600	25%	30%
601-700	40%	50%
701-750	50%	80%
751-800	70%	100%
powyżej 801	pełna odpłatność	

§ 2

Wysokość opłaty w procentach ustala się od ceny usługi.

§ 3

Osoby, których dochód na osobę jest niższy od minimalnej kwoty określonej w kolumnie 1 nie ponoszą odpłatności za usługi.

§ 4

Ustalone w punkcie 1 zasady nie wykluczają możliwości innego naliczania opłat w przypadkach szczególnych na zasadach określonych w art.41 ustawy o pomocy społecznej.

§ 5

Wykonanie Uchwały powierza się Miejskiemu Ośrodkowi Pomocy Społecznej w Kolnie.

§ 6

Uchwała wchodzi w życie z dniem 01.01.1997 roku.

Uchwała Nr XVII/119/96
Rady Miejskiej w Kolnie
z dnia 30 października 1996 r.

w sprawie określenia wysokości stawek podatku od środków transportowych.

Na podstawie art.10 ustawy z dnia 12 stycznia 1991 r. o podatkach i opłatach lokalnych (Dz.U. Nr 9, poz.31, Nr 101, poz.444, z 1992 r. Nr 21, poz. 86, z 1994 r. Nr 123, poz.600 i z 1996 r. Nr 91, poz.409) Rada Miejska uchwała co następuje:

§ 1

Określa się stawki podatku od środków transportowych w następującej wysokości:

- 1) od motoroweru - 20 zł.
- 2) od motocykli z silnikiem o pojemności skokowej
 - a) do 350 cm³ włącznie - 36 zł.
 - b) powyżej 350 cm³ - 165 zł.
- 3) od samochodów osobowych z silnikiem o pojemności skokowej:
 - a) do 900 cm³ włącznie - 60 zł.
 - b) powyżej 900 cm³ do 1300 cm³ włącznie - 115 zł.
 - c) powyżej 1300 cm³ do 1500 cm³ włącznie - 150 zł.
 - d) powyżej 1500 cm³ do 1600 cm³ włącznie - 200 zł.
 - e) powyżej 1600 cm³ do 1800 cm³ włącznie - 350 zł.
 - f) powyżej 1800 cm³ do 2000 cm³ włącznie - 600 zł.
 - g) powyżej 2000 cm³ do 2500 cm³ włącznie - 915 zł.
 - h) powyżej 2500 cm³ - 994 zł.
- 4) od samochodów osobowych
 - a) z silnikiem nie charakteryzującym się pojemnością skokową - 285 zł.
 - b) z napędem elektrycznym - 60 zł.
- 5) od autobusów oraz samochodów ciężarowych przystosowanych do przewozu osób o liczbie miejsc do siedzenia, łącznie z miejscem kierowcy
 - a) do 15 miejsc - 240 zł.
 - b) powyżej 15 do 30 miejsc - 420 zł.
 - c) powyżej 30 miejsc - 994 zł.
- 6) od samochodów ciężarowo-osobowych o dopuszczalnej masie całkowitej:
 - a) do 2 ton włącznie - 300 zł.
 - b) powyżej 2 ton - 400 zł.
- 7) od samochodów ciężarowych i ciągników siodłowych o ładowności samochodu lub nacisku na siodło ciągnika:
 - a) do 2 ton włącznie - 300 zł.
 - b) powyżej 2 ton do 6 ton - 450 zł.
 - c) powyżej 6 ton do 10 ton - 800 zł.
 - d) powyżej 10 ton - 1200 zł.
- 8) od samochodów specjalnych - 500 zł.
- 9) od ciągników balastowych - 1000 zł.
- 10) od ciągników rolniczych - 100 zł.
- 11) od przyczep i naczep
 - a) campingowych - 60 zł.
 - b) o ładowności do 0,5 ton włącznie - 60 zł.
 - c) o ładowności powyżej 0,5 ton do 1 tony włącznie - 60 zł.
 - d) o ładowności powyżej 1 tony do 5 ton włącznie - 150 zł.
 - e) o ładowności powyżej 5 ton do 20 ton włącznie - 200 zł.
 - f) o ładowności powyżej 20 ton - 500 zł.
- 12) od pozostałych środków transportowych - 1.159.87 zł.

§ 2

1. Pobór podatku od środków transportowych prowadzony będzie w kasie Urzędu Miasta Kolno.

§ 3

Uchwała wchodzi w życie z dniem 1 stycznia 1997 roku i podlega ogłoszeniu poprzez rozplakatowanie obwieszczeń w miejscach ustalonych w Statucie Miasta.

Uchwała nr XVII/117/96
Rady Miasta Kolna
z dnia 30 października 1996 roku

w sprawie opłat za wodę pobieraną z urządzeń zaopatrzenia w wodę i wprowadzania ścieków do urządzeń kanalizacyjnych eksploatowanych przez Zakład Wodociągów Kanalizacji i Energetyki Ciepłej w Kolnie.

Rada Miasta uchwała, co następuje:

§ 1

Ustala się opłatę podstawową za wodę pobieraną z urządzeń zaopatrzenia w wodę i wprowadzania ścieków do urządzeń kanalizacyjnych eksploatowanych przez Zakład Wodociągów Kanalizacji i Energetyki Ciepłej w Kolnie

1) za dostawę 1 m³ wody:

- a) dla gospodarstw domowych w wysokości - 1,1 zł;
- b) dla innych niż gospodarstwa domowe odbiorców - 1,2 zł;
- 2) za 1 m³ ścieków wprowadzonych do urządzeń kanalizacyjnych:
 - a) dla gospodarstw domowych w wysokości - 1,0 zł;
 - b) dla innych niż gospodarstwa domowe odbiorców - 1,1 zł;

§ 2

Wykonanie uchwały powierza się Dyrektorowi Zakładu Wodociągów Kanalizacji i Energetyki Ciepłej w Kolnie.

§ 3

Uchwała wchodzi w życie z dniem 1 stycznia 1997 roku.

NARODOWE ŚWIĘTO

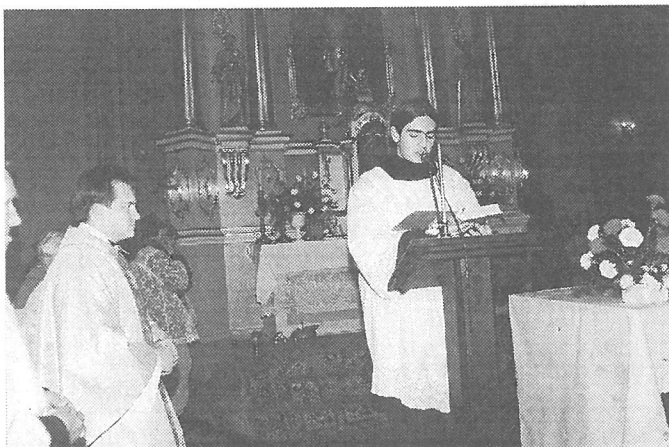


Tegoroczne obchody z okazji **NARODOWEGO ŚWIĘTA NIEPODLEGŁOŚCI** zainauguowała sesja Rady Miejskiej. Do sali widowiskowej Kolneńskiego Domu Kultury Przewodniczący Rady zaprosił radnych, przedstawicieli zakładów pracy, kombatantów, młodzież. W okolicznościowym przemówieniu Burmistrz Miasta przypomniał wydarzenia sprzed 78 lat i odniósł się do obecnej rzeczywistości. Członkowie grupy teatralnej KDK zaprezentowali tematycznie związany z rocznicą montaż poetycki, a orkiestra dęta OSP grała melodie legionowe. Z recitalem „Świat nie wierzy łzom” wystąpił Janusz Laskowski.

Dnia 11 listopada głównym punktem uroczystości była, odprawiona w intencji Ojczyzny przez Ks. Jarosława Bernarda Olszewskiego, Msza Święta. Homilię wygłosił Ks. Jan Żelazny, który akcentował potrzebę miłości i pracy dla Ojczyzny, utrwalania zdobyczy niepodległości. Podczas mszy śpiewał chór parafialny.

Po uroczystości w kościele parafialnym poczyty sztandarowe, delegacje władz samorządowych, kombatanci, przedstawiciele organizacji społecznych i związkowych, zakładów pracy i mieszkańcy Kolna udali się na cmentarz parafialny, gdzie odbyła się podniosła uroczystość patriotyczna.

Krótkie wystąpienie Józefa Stanisława Szymanowskiego i modlitwę za zmarłych, której przewodniczył Ks.



NIEPODLEGŁOŚCI

Jarosław Filichowski, zwiędził apel poległych. Przygotowali go harcerze z Hufca ZHP Kolno pod kierownictwem Sławomira Rydla. Uroczystość zakończyło składanie wieńców i kwiatów przy pomniku poległych w 1920 roku pod Lemanem żołnierzy polskich. Delegacja Urzędu Rejonowego złożyła wieniec przy krzyżu koło tzw. „dębów wolności” zasadzonych w 1919 roku jako wotum za odzyskanie niepodległości po 124 latach narodowej niewoli.

Oprawę muzyczną uroczystości zapewniła orkiestra dęta OSP, a całość prowadziła reprezentująca ZHP - Alicja Gromkowska.





OPLĄTY ZA POŁĄCZENIA TELEFONICZNE STREFOWE ORAZ MIĘDZYMIASTOWE W RUCHU AUTOMATYCZNYM

(wszystkie ceny zawierają podatek VAT)

RODZAJ POŁĄCZENIA	OKRES TARYFIKACYJNY	CENA POŁĄCZENIA	Częstotliwość zaliczania jednostek taryfikacyjnych w sekundach
Połączenie strefowe oraz połączenie międzymiastowe w I strefie (dotyczy obszaru województwa łomżyńskiego) WE WSZYSTKIE DNI TYGODNIA	przez całą dobę	17 gr. za każde rozpoczęte 3 minuty	
Połączenie w II strefie (jeżeli odległość pomiędzy centralami węzłowymi wynosi od 25 do 100 km: np. połączenie z województwa łomżyńskiego do woj. białostockiego , ostrołęckiego) W DNI POWSZEDNIE	od 8 ⁰⁰ do 18 ⁰⁰ od 18 ⁰⁰ do 22 ⁰⁰ od 22 ⁰⁰ do 8 ⁰⁰	68 gr. za 1 minutę 51 gr. za 1 minutę 34 gr. za 1 minutę	15 20 30
Połączenie w II strefie W SOBOTY, NIEDZIELE I ŚWIĘTA	od 8 ⁰⁰ do 22 ⁰⁰ od 22 ⁰⁰ do 8 ⁰⁰	51 gr. za 1 minutę 34 gr. za 1 minutę	20 30
Połączenie w III strefie (odległość między centralami węzłowymi ponad 100 km) W DNI POWSZEDNIE	od 8 ⁰⁰ do 18 ⁰⁰ od 18 ⁰⁰ do 22 ⁰⁰ od 22 ⁰⁰ do 8 ⁰⁰	86 gr. za 1 minutę 64 gr. za 1 minutę 43 gr. za 1 minutę	12 16 24
Połączenie w III strefie W SOBOTY, NIEDZIELE I ŚWIĘTA	od 8 ⁰⁰ do 22 ⁰⁰ od 22 ⁰⁰ do 8 ⁰⁰	64 gr. za 1 minutę 43 gr. za 1 minutę	16 24
Połączenie z abonentem sieci telefonii komórkowej W DNI POWSZEDNIE	od 8 ⁰⁰ do 18 ⁰⁰ od 18 ⁰⁰ do 22 ⁰⁰ od 22 ⁰⁰ do 8 ⁰⁰	86 gr. za 1 minutę 64 gr. za 1 minutę 43 gr. za 1 minutę	12 16 24
Połączenie z abonentem sieci telefonii komórkowej W SOBOTY, NIEDZIELE I ŚWIĘTA	przez całą dobę	43 gr. za 1 minutę	24
Połączenie z abonentem sieci POLPAGER	przez całą dobę	17 gr.	

Łomżyńska



II Edycja Łomżyńskiej Agro - Ligi

Wzorem miesięcznika Agrobazar, prowadzącego na swoich łamach konkurs Agro-Liga polskich rolników, podjęliśmy w 1995 roku próbę utworzenia Agro-Ligi „klasy” wojewódzkiej. Zwycięzcy wytypowani w czerwcu br. reprezentują nasze województwo w Agro-Lidze krajowej.

Celem Łomżyńskiej Agro-Ligi jest:

- * promocja najlepszych łomżyńskich rolników, których gospodarstwa, sposób gospodarowania i styl życia mogą być przykładem dla innych,
- * promocja najlepszych firm lokalnych, świadczących usługi dla rolnictwa, bądź wyspecjalizowanych w wykonywaniu środków produkcji lub w przetwórstwie rolno-spożywczym,
- * popularyzowanie wśród mieszkańców województwa aktywnej, obywatelskiej postawy - przejawiającej się w przedsiębiorczości, solidności, otwartości na innych, uczestnictwie w życiu publicznym,
- * promowanie postawy „być najlepszym”,
- * promowanie osiągnięć mieszkańców Ziemi Łomżyńskiej.

Zgłoszeń do Agro-Ligi dokonywać mogą wszyscy (nie można zgłaszać samego siebie).

Zgłoszenia powinny zawierać:

- * dokładny adres osoby czy firmy zgłaszanej, jak również osoby zgłaszającej,
- * opis gospodarstwa (powierzchnia, profil produkcji, osiągnięcia i zamierzenia produkcyjne) lub opis firmy, rodzaj i profil produkcji, zakres działania, osiągnięcia,
- * charakterystykę rolnika bądź właściciela firmy (wiek, rodzina, wykształcenie, otwartość i chęć pomagania innym, udział w życiu obywatelskim środowiska, osiągnięcia i sukcesy pozazawodowe, zainteresowania itd.).

Firmy i rolników prezentować będziemy w kolejnych numerach „Wiadomości Rolniczych”. „WR” wydrukują specjalne kupony, na których czytelnicy będą mogli typować najlepszych. Oceny dokona również specjalna komisja. W czerwcu 1997 roku nastąpi uroczyste podsumowanie konkursu i nadanie tytułów mistrzowskich.

Redakcja

W ŚWIĄTECZNE DNI

Z okazji Święta Niepodległości Ognisko TKKF „Rekord” w Kolnie zorganizowało:

- **Turniej Piłki Siatkowej** o Puchar Kierownika Urzędu Rejonowego w Kolnie. W rozgrywkach uczestniczyły 4 zespoły. Zwyciężyła drużyna Urzędu Miasta przed dwoma zespołami z LO i Bursą Szkolną. Turniej odbył się w sali gimnastycznej Szkoły Podstawowej Nr 2.

- **Turniej szachowy.** Najlepszymi szachistami zostali:

1. Kazimierz Mańko,
2. Mariusz Bagiński,
3. Michał Mańko - LO.

Najlepszym szachistą w kategorii uczniów szkół podstawowych okazał się Marek Kmieć z SP Nr 1.

Rozgrywki odbyły się w Kolneńskim Domu Kultury. Zwycięzcy otrzymali nagrody

rzeczowe ufundowane przez Dyrektora KDK i pamiątkowe dyplomy.

- **Turniej Tenisa Stołowego.** Uczestniczyło 25 osób. W kategorii do lat 15 zwyciężyli:

1. Mariusz Kałęka - SP Nr 2,
2. Piotr Bazydło - SP Nr 2,
3. Piotr Szymański - SP Nr 2.

W kategorii powyżej lat 15:

1. Maciej Stachowski,
2. Mariusz Bagiński,
3. Artur Kozicki.

Nagrody rzeczowe ufundował również Dyrektor KDK. Turniej odbył się w sali gimnastycznej Zespołu Szkół Zawodowych.

Organizatorzy składają podziękowania P. Czesławowi Bazydle, Tadeuszowi Kmieciowi i Bronisławowi Szymańskiemu za okazaną pomoc w przeprowadzeniu imprez.

(J.Sokołowska)

EKOLOGIA W GMINIE KOLNO

Z chwilą przejęcia przez Gminę prowadzenia szkół podstawowych, Rada Gminy uchwaliła plan remontów budynków szkolnych. W planie tym znalazły się modernizacje kotłowni centralnego ogrzewania w szkołach w Borkowie i Glinkach oraz wymiana kotłowni i instalacji centralnego ogrzewania w szkole w Zabieli. W roku bieżącym zniknęły kłęby czarnego dymu nad budynków szkół w Glinkach i Borkowie. Stare piece węglowe zostały zastąpione nowoczesnymi piecami na olej opałowy. W dniu 10 września za kwotę 37.000 zł jako pierwsza w gminie zaczęła działać kotłownia na olej opałowy w Borkowie. 16 września za kwotę 52.200 zł uruchomiono kotłownię w

Glinkach.

Obydwie inwestycje były całkowicie sfinansowane z budżetu gminy. Na wymianę kotłowni w Borkowie gmina uzyskała kredyt z Wojewódzkiego Funduszu Ochrony Środowiska w kwocie 14.100 zł.

Do 15 stycznia 1997 r. zostanie wykonana dokumentacja na wymianę kotłowni węglowej na olejową łącznie z instalacją centralnego ogrzewania w Szkole Podstawowej w Zabieli. Wymiana planowana jest na 1997 rok. Miejmy nadzieję, że nie będzie to ostatnia tego typu inwestycja na terenie gminy.

G. Szczech

OŚWIATA 2002 (c.d.)

Starsi i młodszy uczniowie Szkoły Podstawowej Nr 1, do których i sam się zaliczam, pamiętają zapewne kilkakrotne „podejścia” do tematu budowy sali gimnastycznej przy tej szkole. Były nawet zbierane jakieś pieniądze. A sali jak nie było, tak dalej nie ma. Największa (w liczbie dzieci) szkoła w mieście ma najgorsze warunki do pracy w ogóle, a do prowadzenia lekcji WF i zajęć sportowych w szczególności. Tymczasem liczba godzin wychowania fizycznego już została zwiększona do 3 tygodniowo, a jeśli postawie nie przebudzą się ze stanu błędnego samozadowolenia i nie znowelizują ustawy o kulturze fizycznej, to wkrótce będzie ich 5 tygodniowo. Przy złej pogodzie na korytarzach szkoły zabraknie miejsca choćby na to, aby wszyscy odbywający lekcje WF mogli choćby stać, a co dopiero ćwiczyć. Obiekt typu sala gimnastyczna jest więc szkole potrzebny bardziej niż na gwałt.

Budowa typowej wolno stojącej sali gimnastycznej nie wchodzi w rachubę. Jej koszt jest na tyle wysoki, by budżet miasta nie miał szans go udźwignąć. A przecież w realizacji jest duża inwestycja oświatowa w postaci nowej szkoły z kompleksem basenowym, o czym była okazja już pisać. Ktoś zatem - mniejsza o to kto - wpadł na inny pomysł. Główny budynek szkoły ma obrys dużej litery C. Chodzi o to, by salę wkomponować we wnękę budynku. Zmniejszy to bardzo znacząco koszt inwestycji. Jest już opracowana przez specjalistów wstępna koncepcja. Zakłada ona wzniesienie hali sportowej przylegającej z trzech

stron do budynku szkoły wyposażonej w zaplecze dydaktyczne (pokój nauczycieli WF, magazynek sprzętu sportowego) oraz higieniczno-sanitarne (ubikacje, łazienki, natryski). Ponadto planuje się w podpiwniczeniu sali pomieszczenia na szatnię uczniowską o wielkości odpowiadającej liczbie oddziałów i uczniów.

Dalej chodziłoby o to, by budowę sali połączyć z remontem kapitalnym szkoły, której oplakany stan każdy widzi. Władze miasta zamierzają ten pomysł zrealizować w ciągu dwóch lat. Rzecz jest trudna, by nie powiedzieć ryzykowna - miasto nie ma swojego Fort Knox (Skarbiec Funduszu Rezerw Federalnych rządu USA). Jeśli Kuratorium Oświaty dołoży się do tego pomysłu, jest szansa na jego realizację. U schyłku wieku szkoła mogłaby wyglądać zupełnie inaczej niż przez ostatnie szereg lat. Może więc świetlana perspektywa oświaty roku 2002 zarysowana w pierwszym odcinku nie jest tylko marzeniem? Daj Boże!

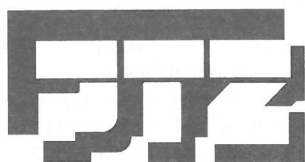
I to by było na tyle, albowiem nasz ukończony ciąg dalszy zmarniał ostatnio, skulił się i całkiem gdzieś przepadł w niezgłębionej otchłani dysku twardego. I za nic w świecie nie chce się odnaleźć.

P.S.

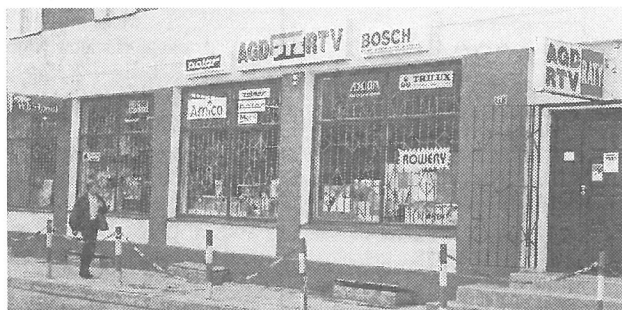
Szanowny czytelniku! Cykl artykułów „Oświata 2002” to nie proroctwo ani oficjalny dokument - to tylko felieton. Życie oczywiście skoryguje wynurzenia felietonisty i pójdzie swoją drogą. Którą? Ano, jak mówią Francuzi, qui vivra vera, albo bardziej po naszymu - *pożyjemy, zobaczymy*.

mgr inż. S.Rydell

POLAR ZELMER AMICA ZAMEX-MORS ŚWIATOWIT CURTIS WHIRLPOOL



KOL-EKO

**SALON AGD i RTV**

KOLNO ul. Woj. Polskiego 19, tel. 78-34-89

**Już od 15.XI. do 24.XII.96
KONKURS GWIAZDKOWY**
Do wygrania

- kuchnizmywarka
- telewizor
- robot
- grill
- i wiele innych nagród

r a t y
bezpłatny transport

Warunkiem udziału w konkursie jest dokonanie zakupu na wartość powyżej 150 zł, bez względu na formę zapłaty.

Rozstrzygnięcie konkursu 6.01.97. godz. 16.00
SALON AGD i RTV KOLNO
ul. Woj. Polskiego 19

POLECAMY

- chłodziarki
- zamrażarki
- pralki automatyczne, bąbelkowe, wirnikowe
- kuchnie gazowe, elektryczne, z płytą ceramiczną
- zmywarki
- okapy
- odkurzacze
- kuchnie mikrofalowe
- schładzarki do mleka
- żelazka, roboty, opiekacze...
- aparaty telefoniczne
- rowery
- sprzęt radiowo-telewizyjny (telewizory, wieże, radia)



*Posezonowa obniżka cen na niektóre wyroby!
Życzymy udanych zakupów i szczęścia w losowaniu.*

Zapraszamy codziennie od 9.00 do 17.00, w soboty od 8.00 do 14.00

POLAR ZELMER AMICA ZAMEX-MORS ŚWIATOWIT CURTIS WHIRLPOOL



Z ŻYCIA KOŚCIOŁA

OFIAROWANIE NAJŚWIĘTSZEJ MARYI PANNY

Kościół katolicki przeżywa w liturgii ofiarowanie Najświętszej Maryi Panny 21 listopada.

Według starej tradycji chrześcijańskiej Maryja już jako dziecko została przedstawiona w świątyni jerozolimskiej i przy niej się wychowywała. W cieniu świątyni uczyła się Bożej mądrości, rozważając Pismo Św. Hymn „Magnificat - Uwielbia dusza moja sławę Pana mego” świadczy, że Maryja dobrze znała historię świętą swojego narodu. Ewangelia bowiem nic nam nie przekazała bezpośrednio na temat narodzenia Maryi i lat przeżytych przez Maryję do chwili zwiastowania. Jedynie wiemy, że Maryja pochodziła z królewskiego rodu Dawida, ale Jej najbliższa rodzina była raczej uboga. Natomiast starodawna i piękna tradycja wschodnia podaje, że Maryja została ofiarowana w świątyni jerozolimskiej i tam wychowywała się w ciszy i odosobnieniu.

W świątyni jerozolimskiej śpiewano psalmy. W znanej dzisiaj kolekcji 150 psalmów wiele było ułożonych wyłącznie na użytek liturgiczny, inne wchodziły do liturgii stopniowo. Śpiew psalmów towarzyszył różnym rodzajom ofiar składanych w świątyni, a był to śpiew, do którego byli dopuszczani i przygotowujący się do kapłaństwa. Przy śpiewie używano instrumentów takich jak: harfy, rogi, trąby, flety, cymbały. Psalmy pozostaną zawsze prawdziwym dokumentem religijności Narodu Wybranego. Stanowiły one dobro całego

narodu. W nich na przestrzeni stuleci, od czasów Dawida aż po okres machabejski, wypowiadała się dusza izraelska. Śpiewano psalmy wszędzie, w synagogach, ale w najbardziej uroczystej formie w świątyni jerozolimskiej. Jedyna świątynia w dawnych czasach prawdziwego Boga w narodzie izraelskim była żywym pomnikiem przeszłości narodu, centrum kultu dla pielgrzymów z całego świata.

Oto fragmenty kilku psalmów:
„Z całego serca będę składał Ci ofiary,
i będę wysławiał imię Twoje, bo dobre jest”
(Ps. 53,8).

„Tobie złożę ofiary chwały,
a imienia Pańskiego wzywać będę,
śluby moje wypełnię przed Panem,
wobec całego ludu Jego,
na dziedzińcu domu Pańskiego
w murach Twoich, o Jeruzalem!”
(Ps. 115, 17-19).

„Obejdę ołtarz Twój, o Panie,
abym usłyszał głos chwały
i głosił wszystkie dziwy Twoje.
Panie, umiłowałem piękno domu Twego,
i miejsce przebywania chwały Twojej”
(Ps. 25, 6-8).

Maryja była naocznym świadkiem wszystkiego, co się działo w świątyni. Przed Jej oczyma przewijali się kapłani i liczne rzesze pielgrzymów składających ofiary. Nie tylko słuchała psalmów, ale śpiewała wraz z innymi, a słowa głęboko zapadały w Jej duszę.

Przy spotkaniu z kuzynką Elżbietą, Maryja wyśpiewała chwałę Pańską w tym wspaniałym kandydacie nawiedzenia „Magnificat”.

W cieniu świątyni Maryja miała możliwość głębiej przeżyć historię zbawienia i żywiej włączyć się w ten wielki Advent Narodu Wybranego, który pouczany przez proroków, oczekiwał nadejścia pełni czasu, a więc przyjścia Mesjasza - Zbawiciela - Jezusa Chrystusa.

Maryja lepiej od innych pojmowała naturę Królestwa Mesjańskiego. Godnie przygotowała swoje serce na spotkanie z Panem, jakie dokonało się w dniu Zwiastowania.

A ty, jak wykorzystujesz błogosławione chwile pobytu w świątyni, spędzone tutaj przy ołtarzu Pańskim? Jak słuchasz Słowa Bożego? Jak pogłębiasz czytanie Pisma św.? Czy rzeczywiście one zbliżają Ciebie do Pana? Czy pogłębiasz Twoją świadomość konieczności współpracy z łaską Bożą? Czy chwile te ściślej łączą ciebie ze Zbawicielem i wzajemnie ze sobą, aby w końcu Bóg był wszystkim we wszystkich? Daj szczerą odpowiedź przed Panem i Maryją na te pytania.

Pismo św. wyraźnie mówi, że Maryja wiernie zachowywała i rozważała w sercu wszystkie słowa, jakie pochodziły od Boga.
(J.O.)

I KOMUNIA ŚWIĘTA

Ustalono terminy uroczystych Pierwszych Komunii Świętych w Parafii pw św. ANNY w Kolnie. Odbędą się one w maju przyszłego roku. I tak:

4.V. - klasy drugie a, b, c, d
ze Szkoły Podst. Nr 2,

11.V. - klasy drugie a, b, d
ze Szkoły Podst. Nr 1,

18.V. - klasy drugie c ze Szkoły Podst. Nr 1
oraz ze szkół w Czerwonem, Ptokach
i Tyszkach Łabno.

Od 1997 roku w całej parafii przy I Komunii Św. obowiązywać będzie ujednolicony strój liturgiczny.

Komunie rocznicowe dla uczniów klas trzecich przewidziano na:

25.V. - Szkoła Podst. Nr 2
oraz szkoły w Czerwonem, Ptokach
i Tyszkach Łabno,

1.VI. - Szkoła Podst. Nr 1.

REKOLEKCJE ADWENTOWE

Tradycyjnie z okazji św. Katarzyny, jednej z patronek kolneńskiego kościoła, odprawiane jest 40-godzinne nabożeństwo łączone z rekolekcjami adwentowymi. W br. odbędzie się ono w dniach 24-26 listopada.

Dnia 24 listopada porządek nabożeństw jak w każdą niedzielę.

Natomiast w dniach 25-26.XI. (poniedziałek i wtorek) program jest następujący:

godz. 8.00 - Msza św. z kazaniem i adoracją Najświętszego Sakramentu,

godz. 10.00 - Msza św. z kazaniem w Zabelu,

godz. 12.00 - Suma z adoracją Najświętszego Sakramentu,

godz. 15.00 - Msza św. z nauką dla dzieci szkółpodstawowych,

godz. 16.30 - Msza św. z nauką dla młodzieży szkół średnich i młodzieży pracującej,

godz. 18.00 - Msza św. wieczorna z kazaniem.

Rekolekcje przeprowadzi Ks. dr Antoni OŁÓW - Profesor Wyższego Seminarium Duchownego z Łomży.



**Specjalna oferta
PKO BP
na świąteczne zakupy**



KREDYT POD CHOINKE

**o promocyjnym oprocentowaniu
- tylko 7,15% za pół roku.**

**Kredyt do wysokości 1.500,00 zł otrzymasz bez zabezpieczenia, jeśli
kwota kredytu nie przekracza twoich zarobków.**

Wyplata pieniędzy „od ręki”.

**Aby spłacić kredyt i odsetki masz 6 miesięcy i gwarancję banku,
że oprocentowanie nie zmieni się.**

Mając konto osobiste w naszym banku nie płacisz prowizji od kredytu.

ZAPRASZAMY od 18 listopada do końca grudnia 1996 r.

do



**Powszechnej Kasy Oszczędności
Bank Państwowy
Oddział w Kolnie
Plac Wolności 12
tel. 78 21 52**