

131  
107195  
CZYTELNA  
Kolno

# GŁOS KOLNEŃSKI

Nr 7, 8 (49, 50) LIPIEC, SIERPIEŃ 1996

ISSN-1426-0034

## W NUMERZE m.in.

- POWIAT – PRZYPOMNIENIA, REALIA, NADZIEJE
- NAJLEPSI ABSOLWENCI 1996
- IZBY ROLNICZE
- OFERTA MOZLIWOŚCI INWESTYCYJNYCH
- ODPUST W PARAFII
- TERMINARZ KKS „ORZEŁ”

## KOMENTARZE

W związku z licznymi komentarzami na temat celowości wykupu działki na skrzyżowaniu ulic Wojska Polskiego i Sobieskiego Zarząd Miasta informuje. Opracowywany jest miejscowy plan zagospodarowania przestrzennego w/w obszarze. Wykonawcą planu jest Wojewódzkie Biuro Planowania Przestrzennego w Łomży. Mając na uwadze potrzebę reaktywowania powiatu w Kolnie do planu przyjęto założenie, że opracowanie ma na celu wytworzenie przestrzeni reprezentacyjnej i funkcjonalnej przed obiektami administracyjnymi oraz rozwiązanie komunikacyjne skrzyżowania ulic.

W tym celu planuje się:

1. dobudowę budynku usług administracji z połączeniem funkcjonalnym do obecnego budynku Urzędu Miasta,

2. przebudowę skrzyżowania, wprowadzenie trzeciego pasa ruchu w ulicy Sobieskiego skręt w prawo w ul. Wojska Polskiego z niezbędnym obszarem widoczności na narożniku skrzyżowania, wyklucza się lokalizację wszelkich przeszkód widoczności, zabudowy, kiosków, zieleni średniej itp.

3. teren między chodnikiem przy ul. Wojska Polskiego a budynkiem administracji (istniejącym a projektowaną dobudową) jest przeznaczony na strefę parkowania (min. 20 stanowisk ogólnodostępnych) i ciąg pieszojezdny,

4. obsługę zaplecza zabudowy administracyjnej – na parking niepubliczny adaptuje się obecny plac gospodarczy poza budynkiem UM,

5. planuje się zmianę wjazdów z ulicy.

Szczegółowe planowane rozwiązania zostaną wyłożone do wglądu dla zainteresowanych w miesiącu sierpień-wrzesień br. W celu uporządkowania terenu został wykonany tymczasowy chodnik oraz parking (teren utwardzony zostanie żwirem i grysem).



## MARZENIA URLOPOWE

Zostać obudzonym przez szum morza, nawoływanie rybaków, porządkujących sieci i wyruszających w morze. Zauroczyć się błękitem nieba. Rzeźkością poranka napełnić cały dzień.

*Pięknego lata i wspaniałego wypoczynku*

*rodzicom, dzieciom, młodzieży oraz wszystkim pozostałym*

*' życzy Redakcja*

## LATO

*Bure chmury w dal płyną  
nad doliną, niziną...  
Odplynęły, spójrz w górę,  
już jest niebo bez chmurek.*

*Wiatr mknie falą przez żyta,  
koniczyna zakwita.  
W cieniu lasu znikł zając,  
tam kukułki kukają.*

*W dali rzeka połyska  
niby blacha srebrzysta,  
motyl leci ku kwiatom.  
Czy już lato? Tak lato!*

*Jakże grzeje dziś słońko,  
ile ciepła śle w darze!  
W twoim cieniu jabłonko,  
odpoczniemy po skwarze.*

Czesław Janczarski

## POWIAT!

**Przypomnienia, realia,  
nadzieje...**

Czy społeczeństwo rozumie istotę powiatu? Gdy rozwiązywano powiaty w 1975 roku, młodzież mająca po 10 lat niezbyt zdawała sobie sprawę z dokonywanych faktów. Dzisiaj są to trzydziestolatkowie, osoby w wieku produkcyjnym, populacja stanowiąca główną siłę motoryczną środowiska.

Życie moje ułożyło się tak, że w latach 1960–1975 pracowałem w strukturach powiatowych woj. białostockiego. Piętnastoletnie doświadczenia są powodem tego, że kibicuję zapowiadanej reformie zmierzającej do powołania powiatów.

Powiatowa struktura administracyjna

c.d. na str. 11



• Zarząd Miasta, po uwzględnieniu propozycji komisji konkursowej, powołał z dniem 8 lipca 96 r. mgr inż. Andrzeja GÓRSKIEGO na stanowisko dyrektora Zakładu Wodociągów, Kanalizacji i Energetyki Cieplnej w Kolnie.

Nowy dyrektor jest absolwentem Politechniki Szczecińskiej oraz Podyplomowego Studium z zakresu ciepłownictwa na Politechnice Warszawskiej. Legitymuje się 15-letnim stażem pracy. Ostatnio kierował ciepłownią wchodzącą w skład zakładu, którego obecnie został dyrektorem.

• Administrator Diecezji, bp Tadeusz ZAWISTOWSKI dokonał z dniem 1 września licznych zmian na stanowiskach wikariuszy w wielu parafiach diecezji m.in. i w Kolnie.

Ks. Waldemar HEROMIŃSKI podjął posługę duszpasterską w parafii pw. Trójcy Przenajświętszej w Zambrowie, a Ks. mgr Andrzej DMOCHOWSKI w Zaręczach Kościelnych.

Nowymi wikariuszami w Kolnie będą: Ks. Sławomir ZIELIŃSKI (wyświęcony w 1993 r.) ostatnio pracujący w kościele rektoralnym pw. św. Apostołów Piotra i Pawła w Wysokim Mazowieckiem, oraz Ks. mgr Jarosław FILICHOWSKI. Po święceniach kapłańskich, które otrzymał z rąk bp. Juliusza PAETZA w 1994 roku, pracował w parafii pw. NMP Częstochowskiej w Szumowie k/Zambrowa.

• Po zmniejszeniu przez WZP liczby członków Rady Nadzorczej w Kolneńskiej Spółdzielni Mieszkaniowej do siedmiu osób, ukształtowała się ona w następującym składzie: Lech GRABOWSKI (przewodniczący), Kazimierz CHODNICKI (Z-ca przewodniczącego) oraz jako członkowie: Lech BARANOWSKI, Henryk GRZYBOWSKI, Leszek KMIEĆ, Franciszek STAWORSKI i Bronisław SZYMAŃSKI.

• W skupiającej tylko 27 członków Powiatowej Spółdzielni Spożywców Radę Nadzorczą stanowią: Anna OSSOWSKA (przewodnicząca), Janusz POLKOWSKI (z-ca), Marek ZWOLIŃSKI (sekretarz) oraz Teresa BANACH i Alicja POLKOWSKA – członkowie. Zgodnie ze statutem, w spółdzielni jest zarząd jednoosobowy. Funkcję tę pełni prezes inż. Zenon ZDANCEWICZ.

• Z okazji obchodzonego 24 lipca Święta Policji awanse na wyższe stopnie otrzymało trzech funkcjonariuszy Komisarriatu Policji w Kolnie. Są to: st. aspirant Zdzisław BARANOWSKI oraz sierżanci sztabowi Stanisław HALICKI i Henryk ZAŁEWSKI.

Redakcje 34 lokanych gazet uczestniczyły w konkursie „NASZ UDZIAŁ W NOWOCZESNOŚCI”. Zorganizowało go Warszawskie Towarzystwo Prasy Lokalnej we współpracy ze Stowarzyszeniem Prasy Lokalnej z Poznania.

Celem dorocznego konkursu jest prezentacja innowacyjnych rozwiązań podejmowanych przez społeczności lokalne, pokazanie udziału obywateli w życiu publicznym oraz prezentacja prasy lokalnej.

Podczas zorganizowanego w dniach 15-16 czerwca w Warszawie seminarium dla zespołów redakcyjnych, podsumowano tegoroczną edycję konkursu. Nasza gazeta jako jedyna z woj. łomżyńskiego, białostockiego i suwalskiego, wyróżniona została dyplomem zachęty i uznania.(j)



## DYPLOM ZACHĘTY I UZNANIA

dla

**CZASOPISMA „GŁOS KOLNEŃSKI”**

za udział w

Wielkim Konkursie Prasy Lokalnej  
"Nasz udział w nowoczesności '96"

*E. Maria Rosnowska*  
E. Maria Rosnowska  
prezes

*Jerzy Kądziela*  
Jerzy Kądziela  
skarbnik



Warszawa, dnia 16.06.1996 r.

## NAJLEPSI ABSOLWENCI KOLNEŃSKICH SZKÓŁ 1996 r.

SZKOŁA PODSTAWOWA NR 1  
– 121 absolwentów  
Magdalena BOBKO średnia ocen – 5,1  
Ewa SIWIK – 5,1  
Ewa Borys – 5,0  
Marzena Gębarska – 5,0  
Alicja ŚWIĘCZKOWSKA – 5,0

SZKOŁA PODSTAWOWA NR 2  
– 96 absolwentów  
Magdalena WALENDZIAK – średnia ocen – 5,0  
Izabela MAREK – 5,0  
Aneta STANISŁAWSKA – 5,0  
Marta WILCZEWSKA – 5,0  
Małgorzata BIEDRZYCKA – 5,0

LICEUM OGÓLNOKSZTAŁCĄCE  
– 112 absolwentów  
Liceum ukończyli wszyscy uczniowie klas czwartych. Do egzaminu dojrzałości przystąpiło 108 osób, z których 79 zdało go pomyślnie. Ponadto 12 abiturientów ma możliwość zdania egzaminu poprawkowego w m-cu sierpniu.  
Najlepsi absolwenci:  
Kamila JAKUBOWSKA – średnia ocen – 5,4  
Katarzyna WRÓBLEWSKA – 5,0  
Iwona WYRWAS – 4,8  
Anna KLECIŃSKA – 4,6  
Ewa ROMANIK – 4,6  
Wiesława SIENNICKA – 4,6

ZESPÓŁ SZKÓŁ ZAWODOWYCH  
– 50 absolwentów  
Do egzaminu dojrzałości przystąpiło 49 osób, z których egzamin zdało pomyś-

Inie 44. Pięciu absolwentów egzamin poprawkowy zdać będzie w końcu m-ca sierpnia.

TECHNIKUM MECHANICZNE 5-letnie  
(po szkole podst.)  
Dariusz PATALAN – średnia ocen – 4,3  
Robert BANACH – 4,0  
Krzysztof DAWID – 4,0  
Paweł SZYMANOWSKI – 4,0

3-letnie  
(po Zasadniczej Szkole Zawodowej)  
Grzegorz WISZOWATY – średnia ocen – 4,0  
Jan IWANOWSKI – 4,0  
Marek PIKULIŃSKI – 3,85

ZASADNICZA SZKOŁA ZAWODOWA  
Wojciech KARWOWSKI – średnia ocen – 4,6  
Bogdan NIEDBAŁA – 4,28  
Wojciech LASZCZKOWSKI – 4,14

W wojewódzkim konkursie prac dyplomowych zgłoszono 23 prace, z których nagrodzono siedem. Dwie z nich pochodziły z kolneńskiego Zespołu.

Pierwsze miejsce zajęła praca Pawła SZYMANOWSKIEGO i Mariusza DROZDOWSKIEGO wykonana pod kierownictwem mgr Jerzego KOZŁA.

Na drugim miejscu sklasyfikowano pracę 20 uczniów 5-letniego Technikum Mechanicznego związaną z urządzeniem pracowni komputerowej w szkole. Zespołem kierował dyrektor mgr Eugeniusz GROMADZKI.



## Z KART HISTORII

Po opublikowaniu materiału autorstwa Pana Mirosława RYDELKA o Teofilu KUBRAKU otrzymaliśmy list od znanego naszym Czytelnikom Pana Tadeusza Butlera. Poniżej publikujemy go w całości.

(Red.)

REDAKCJA MIESIĘCZNIKA  
„GŁOS KOLNEŃSKI”  
w KOLNIE

W n-rze 5/47 i 6/48 Waszej gazety ukazał się artykuł Mirosława RYDELKA pt. „Żołnierz i nauczyciel” dot. losów śp. mgr Teofila KUBRAKA. Pragnę poinformować Szanowną Redakcję, że byłem także uczniem w/w i współpracownikiem w latach okupacji niemieckiej w Kolnie. Uczniem byłem dwukrotnie tj. w 1940-41 w „dziesięciolatce” uczył mnie geografii, zaś w 1945-46 r. w Gimnazjum Koedukacyjnym - historii. W latach 1942-44 byłem pracownikiem fizycznym w firmie zbożowej: „Getreidehandel Sudostpreussen GmbH Aukaufstelle Kolno”, której kierownikiem był T. KUBRAK.

Jako nauczyciel wyróżniał się łagodnym podejściem do psychiki ucznia i zainteresowania go przedmiotem, zaś jako kierownik firmy na rejon Kolneński potrafił umiejętnie „zadawałać” (oszukiwać) okupanta, a w zasadzie nieść znaczną pomoc okolicznym gospodarzom, dla których wywiązania się z nałożonych kontyngentów zbożowych było utrapieniem. Była to trudna i nadzwyczaj niebezpieczna praca. Bez przesady rzec można, iż było to igranie ze śmiercią lub osadzeniem w obozie (w najlepszym przypadku)

każdego dnia. Przez odpowiedni dobór pracowników z Kolna, a będących w konspiracji od chwili powołania firmy w VII.42 r. do jej likwidacji w 1944 r. (z uwagi na zbliżający się front) zdołał zapewnić ludziom pracę na miejscu, którym niechybnie groziłoby wywiezienie na roboty w głąb Niemiec, a nadto te same osoby wykonywały wiele pożytecznych czynności dla kon-

### ŻOŁNIERZ i NAUCZYCIEL

spiracji i tzw. cichy sabotaż ze szkodą dla okupanta. Ponieważ była to moja pierwsza praca spełniająca zarazem wiele funkcji, opisałem ją w swoich wspomnieniach okupacyjnych pt. „Akcje sabotażowe w Getreidehandel Aukaufstelle Kolno”. Jest to ciekawy przykład losów młodych AK-owców - Kolnian w latach okupacji, którzy nie bacząc na grożące im niebezpieczeństwa potrafili podjąć walkę z wrogiem w codziennych, szarych dniach pracy ciężkiej, fizycznej w takiej firmie, której

zdawałoby się nic nie można zdziałać z jednoczesną, cichą aprobatą swojego kierownika w osobie Teofila KUBRAKA. Przez prawie dwa lata pracy z nim, ani razu nie zaistniał najmniejszy konflikt. Wymagane czynności wykonywane były w taki sposób, aby nie narażać swego kierownika na kłopoty, przykrości, bądź cieżkie podejrzenia ze strony okupanta. Nie przypuszczam aby nie wiedział o naszych poczynaniach, bowiem sam także był w konspiracji, ale analiza faktów wskazywała niejednokrotnie, że czynił wiele starań aby pomóc ludziom zagrożonym. Odwrotnie, ani razu w okresie pracy nie zaistniał fakt wpadki, dekonspiracji lub narażenia jego osoby na represje. Po wojnie już jako nauczyciel historii w gimnazjum traktował mnie - co tu kryć - ulgowo z uwagi na przepracowane wspólnie lata. Jednak nigdy nie wspomniał w rozmowie, że znane mu były nasze sabotażowe poczynania w firmie przez niego kierowanej, zarówno na miejscu w Kolnie jak i na terenie Prus Wschodnich, do których jako pracownicy firmy mieliśmy wolny przejazd stały przez granicę.

Wspominając te fakty po ponad pół wieku widzi się je i dokonuje analizy nieco pod innym kątem.

Z poważaniem

Tadeusz Butler  
Gdynia, dn. 2.VII.96 r.

## CZY ZWIĄZEK KURPIÓW POŁĄCZY?

Pierwszy założycielski Zjazd Związku Kurpiów, który odbył się w sobotę 6 lipca w Ostrołęce, jest wydarzeniem znaczącym. Oto po raz pierwszy próba zorganizowania się Kurpiów zakończyła się powodzeniem. I to jest najważniejszy skutek sobotniego zjazdu.

Narodzinom towarzyszy zazwyczaj i niepokój o przyszłość noworodka. Czy wyżyje, jak poradzi sobie w życiu, co z niego wyrośnie? - to pytania, które zwykliśmy sobie stawiać przy takiej okazji. Na pierwsze pytanie odpowiedzieć można tak - wyżyje, ale pod warunkiem, że uzyska wsparcie ze strony kurpiowskich samorządów. Pomyślność związku zależy w znacznej mierze od życzliwości wójtów, członków zarządów gmin i radnych. Pozyskiwanie tej życzliwości to jedno z ważniejszych zadań Związku. Wydaje się przy tym, że w tej dziedzinie dużo jest do zrobienia i... nadrobienia.

Jak Związek sobie z tym poradzi? To już zależy od zarządu i członków. Jeśli Kurpie mają przetrwać XX wiek, trzeba działać energicznie. Przemiany w dziedzinie kultury i obyczajów postępują bardzo szybko i po kolejnej zmianie pokoleń może okazać się, że kulturę kurpiowską trzeba nie tyle ocalać, ile raczej krzewić na nowo.

Wreszcie pytanie najważniejsze: czy był sens powoływać do życia Związek Kurpiów? W czasach dawniejszych silnym źródłem odrębności terytorialnej poszczególnych ludów był przede wszystkim charakter zajęć (u Kurpiów związanych z lasem) i utrudniona komunikacja z obszarami sąsiednimi. Te dwa czynniki sprzyjały kiedyś wytworzeniu się odrębności Kurpiów, ale przecież obecnie już nie występują. A i ludność Kurpiowszczyzny przemieszczała się i w rezultacie tych ruchów sporą kurpiowską wspólnotę można byłoby pewnie powołać do życia na Śląsku, a w samej Ostrołęce „Związek Ptaków” - gdyby taki

powstał - byłby zapewne nie mniej liczny od Związku Kurpiów. Czy zatem powstanie Związku Kurpiów nie podzieli mieszkańców? Czy nie będzie to związek „swoich” przeciwko „obcym”?

W napisanym na okoliczność I Zjazdu Związku Kurpiów eseju „Czy Kurpie przetrwają XX wiek” Stanisław Pajka zastrzegł: „(...) nie chodzi tu bynajmniej o ciasny separatyzm regionalny, o zamykanie się we własnych opłotkach, czy dzielenie ludzi na „swoich” i „obcych”. Należy bowiem pamiętać, że o patriotyzmie lokalnym, o przywiązaniu do małej ojczyzny, nie decyduje sama tylko metryka, ale faktyczne zasługi wniesione w jej rozwój”.

Przypominam tę ważną wypowiedź, byśmy wszyscy mogli „trzymać za słowo”.

Może wspólnie uda nam się ocalić kulturę jednej z najciekawszych zbiorowości regionalnych w Polsce.

Sławomir Olzacki

# SZANSA DLA ROLNICTWA

Na 29 września br. wyznaczono termin wyboru do Walnego Zgromadzenia Izby Rolniczej województwa łomżyńskiego.

Liczyć ono będzie 86 delegatów. Gminy rejonu kolneńskiego reprezentowane będą przez dwóch, a miasto, jednego przedstawiciela.

Po raz pierwszy od 50 lat rolnicy zdecydują czy ponownie powstanie izba rolnicza. Aby tak się stało konieczny jest udział w wyborach co najmniej 20 procent osób uprawnionych do głosowania, czyli płatników podatku rolnego. Głosować będą mogli zarówno dzierżawcy, jak i współmałżonkowie, natomiast nie mają prawa głosu rolnicy - emeryci.

Gdyby głosowanie nie przyniosło skutku (mniej niż 20% frekwencja), na pisemny wniosek co najmniej 5% potencjonalnego elektoratu, może być powtórzone po upływie pół roku. Wtedy do stwierdzenia wyboru wymagana będzie obecność tylko co dwudziestego uprawnionego.

Głosowanie, które ma na celu wyłonienie członków Walnego Zgromadzenia będzie powszechne, tajne i bezpośrednie. Za przygotowanie i przeprowadzenie wyborów w gminie odpowiada okręgowa komisja wyborcza.

Rolnicy wcześniej zostaną poinformowani o zadaniach jakie mają przed sobą izby oraz o zasadach ich funkcjonowania na zebraniach, które odbędą się w m-cu sierpniu i wrześniu we wszystkich gminach rejonu.

Na ulotce skierowanej do rolników napisano: „Izba rolnicza stanowić będzie jednostkę organizacyjną samorządu rolniczego, który jest uprawniony do reprezentowania interesów członków i działań na rzecz rozwiązywania problemów rolnictwa. Izba wpływać będzie na kształtowanie polityki rolnej, a także uczestniczyć w realizacji tej polityki”.

Przedłużający się okres przejściowy polskiej gospodarki doprowadził do dalszego osłabienia wielu instytucji działających na rzecz rolnictwa - tak twierdzą zwolennicy

powstania izb rolniczych. Uważają więc, że należy dążyć do zwiększenia wpływu na decyzje rolnicze, na procesy podziału produkcji i obrotu rolnego.

Umocnienie samorządności rolniczej musi doprowadzić, ich zdaniem do zwiększenia i poprawy skuteczności zarządzania całym sektorem żywnościowym.

Głównie te przesłanki mieli na uwadze projektodawcy sejmowej ustawy roku.

Ustalono, że członkami izby rolniczej mogą być rolnicy i osoby prywatne płacące podatek rolny, członkowie rolniczych spółdzielni produkcyjnych, którzy wnieśli wkład gruntowy a także osoby fizyczne i prawne płacące podatek dochodowy z działów specjalnych produkcji rolnej.

Bardzo szeroki jest zakres działań i zadań jakie będzie wykonywać izba i obejmuje swoim zasięgiem wiele dziedzin gospodarki rolnej. Są to m.in.:

- sporządzanie analiz, opinii i wniosków z produkcji rolnej, które będzie się przedstawiać organom administracji rządowej i Agencji Rynku Rolnego,

- występowanie z inicjatywą w zakresie prawa oraz opiniowanie już istniejących przepisów,

- prowadzenie działań ekonomiczno marketingowych dla potrzeb producentów rolnych,

- podejmowanie inicjatyw na rzecz poprawy infrastruktury na wsi,

- podnoszenie kwalifikacji osób czynnych zawodowo w rolnictwie oraz opieka nad szkolnictwem rolniczym,

- ewidencjonowanie rzeczoznawców i nadawanie tytułów kwalifikacyjnych w zakresie rolnictwa,

- działania zmierzające do ochrony rynku rolnego i promowanie eksportu produktów rolnych,

- inicjowanie i wspieranie działań w zakresie tworzenia związków producentów rolnych oraz rozwijanie współpracy z podobnymi organizacjami w kraju i za granicą. (jf)

# EKOLOGIA W GMINIE

Wiodącym tematem obrad XIV Sesji Rady Gminy Kolno była gospodarka odpadami stałymi i płynnymi.

Gminę o powierzchni 28.213 ha zamieszkuje w 46 miejscowościach 9.600 osób. Zatrudnione są one głównie w rolnictwie i jednostkach jego obsługi. Małe jednostki produkcji lokalnej nie stwarzają uciążliwości dla środowiska naturalnego, a teren gminy nie jest narażony na wpływ przemysłu uciążliwego dla środowiska.

Na potrzeby małej części mieszkańców gminy, wodę rozprowadza 33 km sieci wodociągowej, którą czerpie się ze studni głębinowych. Z sieci tej korzystają rolnicy z 8 wsi. W pozostałych wsiach zapotrzebowanie w wodę organizowane jest we własnym zakresie (głównie studnie kopane).

Istotnym problemem jest ochrona środowiska naturalnego przed odpadami stałymi i płynnymi. Z powodu braku sanitarnej sieci kanalizacyjnej i oczyszczalni ścieków, wszystkie nieczystości płynne odprowadzane są bezpośrednio do ziemi lub na prowizoryczne wylewisko k/wsi Górskie. Odpady stałe ze wsi Borkowo, Glinki, Górskie, Koziół, Kumelsk, Łachowo, Łosewo, Wścieklice, Wykowo, Zabiele, Zaskrodzie gromadzone są przeważnie w wyrobiskach po kopalniach żwiru i piasku. Żadne z nich nie spełnia podstawowych parametrów z zakresu ochrony środowiska. Poważny problem stwarzają tzw. „dzikie wysypiska” w lasach i rowach przydrożnych, do których trafia znaczna część odpadów. Znikomy jest również dowóz padliny do punktu zbiórki zwłok zwierzęcych. Padłe zwierzęta rozłożone są po okolicznych lasach i wyrobiskach, stwarzając przy tym zagrożenie epidemiologiczne.

Miejscowy plan zagospodarowania przestrzennego gminy Kolno przewiduje budowę nowych i modernizację istniejących wysypisk nieczystości w 29 wsiach gminy.

Zarząd zobowiązany został do opracowania założeń polityki ekologicznej gminy. Gmina opracuje też program małej retencji wodnej mającej głównie na celu zagospodarowanie wód po zimie.

## TERMINARZ ZEBRAŃ KONSULTACYJNYCH

Lp.	Gmina-Miejscowość	Miejsce spotkania	Dzień	Godzina
<b>I. MIASTO KOLNO</b>				
1.	Zebranie ogólne	szkoła ZDZ	15.09.	16.00
<b>II. GMINA KOLNO</b>				
1.	KUMELSK	REMIZA OSP	18.08.	15.00
2.	WYKOWO	REMIZA OSP	25.08.	15.00
3.	ZABIELE	SZKOŁA PODST.	01.09.	14.00
4.	CZERWONE	REMIZA OSP	01.09.	16.00
5.	LACHOWO	REMIZA OSP	01.09.	15.00
6.	ZASKRODZIE	SZKOŁA PODST.	01.09.	16.00
7.	JANOWO	SZKOŁA PODST.	08.09.	15.00
8.	BORKOWO	SZKOŁA PODST.	08.09.	16.00
<b>III. GMINA MAŁY PŁOCK</b>				
1.	MAŁY PŁOCK	GOK	01.09.	16.00
2.	KĄTY	SZKOŁA PODST.	07.09.	18.00
3.	CHLUDNIE	SZKOŁA PODST.	08.09.	16.00
4.	ROGIENICE WIELKIE	SZKOŁA PODST.	15.09.	16.00

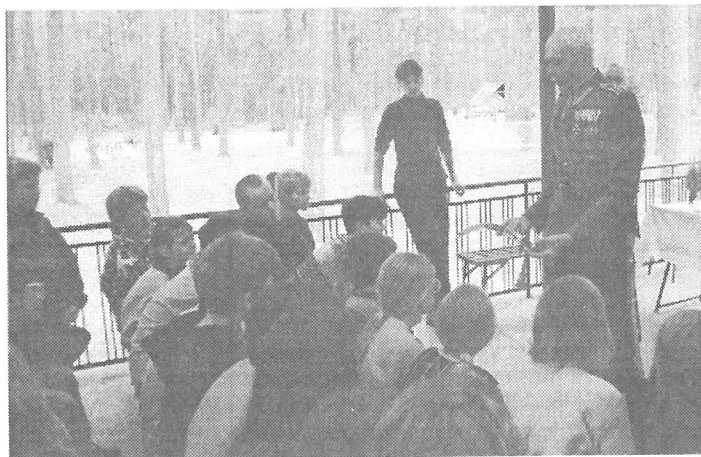
Opracowano w Zespole Doradztwa Rolniczego ODR w Kolnie



# WAKACJE W KOŻLE

Rozentuzjasmowana 50-osobowa grupa dzieci – 30 czerwca br. ożywiła na dziesięć dni teren bazy Hufca Związku Harcerstwa Polskiego w Koźle nad Pisą.

Podobnie jak w ubiegłym roku, dzięki pomocy kolneńskiej parafii, władz samorządowych miasta i gminy oraz sponsorów m.in. Spółdzielni Mleczarskiej „Kurpianka” i PHU „Agrocentrum” W. Modzelewskiego, możliwe stało się zorganizowanie letniego wypo-



czynku dla dzieci z rodzin najuboższych. Kolonie były całkowicie bezpłatne.

Uczestnicy obozu w wieku od 9 do 14 lat odpoczywali po szkolnych trudach pod okiem wykwalifikowanej kadry. W jej skład wchodził nauczyciele oraz studenci, bezinteresownie pracujący na obozie. Stronę organizacyjną zabezpieczyli działacze skupieni wokół kolneńskiego Hufca ZHP.

Chociaż słońce częściej kryło się za grubą warstwą chmur niż świeciło pełnym blaskiem, to nikt nie narzekał na nudę. Zabrakło co prawda towarzyszącej każdemu wypoczynkowi opalenizny, ale za to młodzież miała przygotowanych wiele innych atrakcji.

Każdy kolejny dzień przebiegał pod innym hasłem – były więc dni sztuki, ekologii, sportu, etc... W czasie licznych konkursów uczestnicy mogli wykazać się inteligencją, sprytem, sprawnością fizyczną. Różnorodne zabawy oraz konkurencje sprzyjały również nawiązywaniu serdecznych przyjaźni, które oby przetrwały jak najdłużej.

Bardzo istotne, jak na każdym obozie, były kwestie kulinarne. Funkcję kwatermistrza pełnił Ks. dziekan Jan Harasim. Pani kucharka tak smacznie gotowała, iż dzieci z radością czekały na kolejny posiłek, aby móc wyrazić słowa uznania i zachwytu. Tu sprawdziło się powiedzenie „przez żołądek do serca”.

Najciekawszym gościem obozu okazał się Ks. Andrzej Dmochowski, który na spotkanie z dziećmi przybył konno. Po niedzielnej Mszy Świętej klacz – „Noryna” skupiła na sobie uwagę wszystkich. Pod bacznym okiem właściciela każdy mógł sprawdzić swoje „jeździeckie umiejętności”. Śmiechu było wiele, a zabawa przednia.

Na zaproszenie Ks. Andrzeja obóz odwiedzili przedwojenni kawalerzyści z 4 pułku ułanów z Wołkowyska, jego dowódca płk. Adam Lubieniecki i rotmistrz Paweł Jackiewicz. Pobyt kombatantów stanowił żywą lekcję historii. Tradycję jednostki reprezentowanej przez przedwojennych kawalerzystów, kontynuuje obecnie 4 Brygada Kawalerii Pancernej w Orzyszu.

Organizowanie obozów dla dzieci z rodzin najuboższych stanie się niewątpliwie w Kolnie tradycją. A więc do zobaczenia w Koźle za rok. (DK)

## INFORMACJA

Syndyk Masy Upadłości Spółdzielni Usług Rolniczych  
w Kolnie ul. Kolejowa 8.

zaprasza do rokowań w sprawie sprzedaży nieruchomości byłej Spółdzielni w całości, lub wydzielonych części, wg. poniższej propozycji:

### 1. Zakład Usług Drzewnych oszacowany na kwotę 468500 zł.

Prawo wieczystego użytkowania gruntu działek o pow. 3,06 ha, na których m.in. usytuowane są:

- hala produkcyjna o pow. 1610m<sup>2</sup> zbudowana w technologii niemieckiej wraz z linią technologiczną do obróbki drewna z dwiema suszarniami komorowymi,
- tartak o pow. 150 m<sup>2</sup> wraz z tartakiem.

### 2. Zakład po byłym POM oszacowany na kwotę 108000 zł.

Prawo wieczystego użytkowania gruntu do działki o pow. 0,64 ha, na której m.in. usytuowane są:

- budynek murowany z halą warsztatową o pow. 360 m<sup>2</sup>,
- magazyn części o pow. 112 m<sup>2</sup>,
- magazyn i wiaty na sprzęt rolniczy o ogólnej pow. 470 m<sup>2</sup>.

### 3. Magazyn środków ochrony roślin o pow. 72 m<sup>2</sup> zlokalizowany na działce o pow. 0,48 ha oszacowany na kwotę 32165 zł.

W/w obiekty posiadają pełną infrastrukturę techniczną.

Dodatkowych informacji udziela, jak też przyjmuje pisemne oferty biuro Syndyka Masy Upadłości pod adresem:  
ul. Przykoszarowa 20, 18-400 Łomża  
tel. (0-86) 184-913.

# WŁASNYM GŁOSEM

Miesiąc czerwiec jest zazwyczaj okresem, w którym odbywają się zebrania przedstawicieli różnych organizacji spółdzielczych sumujące poprzedzający je rok pracy. Spółdzielcy sami decydują o sobie!

Wcześniej, bo w marcu, WZP odbył skupiający 2150 członków Bank Spółdzielczy (szerzej pisaliśmy o tym w nr 5 „Głosu”), a w maju obradowali przedstawiciele Spółdzielni Mleczarskiej „Kurpianka” („GK” nr 6).

W kolneńskim „Społem”, jednej z licznych organizacji handlowych w regionie, która przetrwała rewolucję ostatnich lat, problemem jest sporo. Spółdzielnia liczy tylko 27 członków (udział 200 zł dla członków fizycznych, a 2000 zł dla prawnych), a zatrudnia 31 osób. Działalność gospodarcza za 1995 rok przyniosła ujemny wynik finansowy (-6724 zł). Był on jednak o połowę niższy niż w 1994 roku. Pierwsze cztery miesiące br., pomimo wzrostu obrotów o 123,6% wykazują również nieznaczny stratę. Dzięki dochodom ze sprzedaży masarni, budynku handlowo-usługowego i zmniejszeniu o 10 osób zatrudnienia, Spółdzielnia nie utraciła płynności finansowej, ale średnia płaca za 1995 r. wyniosła tylko 332,11 zł.

Program działania na br. przewiduje zakończenie procesów uwłaszczeniowych czterech sklepów, bazy remontowo-budowlanej i garaży (później chyba ich sprzedaż), rozwiązanie problemu funkcjonowania sklepu nr 14 (dzierżawa bądź przekazanie SM), a także zagospodarowanie sklepu rybnego, chemicznego i nr 2.

Gminna Spółdzielnia „Sch” skupia 460 członków, dysponujących każdy 100 złotowym udziałem (podobne udziały na Bank Spółdzielczy).

Za ubiegły rok osiągnęła obroty w wysokości 56 miliardów (starych) złotych, uzyskując dodatni wynik finansowy. W stosunku do 1994 r. zanotowano 120% wzrost, przy niezmiennym 6-15% marżach.

Spółdzielnia prowadzi 20 punktów sprzedaży detalicznej, 5 magazynów art. masowych i wiodący w rejonie magazyn stolarki budowlanej. W obrocie rolnym dużą pozycję stanowią nawozy sztuczne (z Polic, Puław, Kędzierzyna-Koźle) sprzedawane w cenach producenta.

Obiekty GS są zagospodarowane. Załoga liczy aktualnie 70 osób (1982 r. - 300 zatrudnionych). Ostatnio nie było żadnych redukcji w zatrudnieniu, chociaż średnia płaca za 1995 r. nie przekroczyła 400 zł.

Spółdzielnia pracuje bez kredytów, nie ma zobowiązań wobec dostawców, na bieżąco płaci należne podatki. Daje to

podstawę do stwierdzenia, że funkcjonowanie Spółdzielni nie jest zagrożone.

Chociaż w ub. roku zanotowano wzrost nakładów inwestycyjnych w gospodarce narodowej, to w budownictwie mieszkaniowym nastąpił spadek nakładów. Modyfikowane różne ustawy i postanowienia nie napełniają nadzieję, ani też nie stwarzają gwarancji poprawy sytuacji na rynku mieszkaniowym. W takich uwarunkowaniach przyszło pracować spółdzielczości mieszkaniowej.

Spółdzielnia Mieszkaniowa SM w Kolnie zrzesza 2729 członków, w tym 831 oczekujących. Eksploatuje 39 budynków z 1396 mieszkańami (70.366 m<sup>2</sup> zamieszkuje około 5 tys. osób). Zatrudnia 29 osób (19 służby remontowo-awaryjne, 10 administracja). Za ub. rok działalność eksploatacyjną zamknięto nadwyżką w wysokości 1900 zł (postanowiono przeznaczyć je na dalsze opomiarowanie mieszkań i modernizację 15 węzłów hydroelewatorowych).

Zaległości czynszowe za 1995 r. wyniosły 68.200 zł (2,7% wysokości opłat). Największe dotyczą budynku przy ul. Witosa 9.

W ub. roku Sp-nia miała podjąć budowę bloku nr 15 przy ul. Witosa. Z uwagi na brak chętnych przedsięwzięcie to ma być realizowane w br. Aktualnie jest 46 chętnych zapłacić za m<sup>2</sup> około 950-960 zł. Spółdzielnia zleciła zaprojektowanie dokumentacji, dokonano szeregu uzgodnień, jest wykonawca (LPB). Z końcem m-ca września winna ruszyć budowa bloku o 50 mieszkaniach.

W ub. roku sporo zrobiono na odcinku opomiarowania ciepła. Na przeprowadzenie podobnych czynności czeka 35% zasobów (11 bloków). A różnice w tej mierze są istotne. Zużycie energii na 1 m<sup>2</sup> powierzchni opomiarowanej wyniosło 0,91 GJ, a nieopomiarowanej 1,18 GJ (13%). Poza efektem ekonomicznym umożliwi w miarę rzetelne i sprawiedliwe rozliczenie poszczególnych mieszkańców.

Krytycznie mówiono o stanie porządku i bezpieczeństwa na osiedlach spółdzielczych i w całym mieście. Niszczony są place zabaw, ławki, drzewostan, elewacje. Kolneńska Policja jak dotychczas tym się nie przejmuje. Problem stanowią pozostawione bez opieki psy. Istnieje potrzeba poprawy stanu dróg i pasaży. Te ostatnie wnioski adresowane są m.in. do Zarządu Miasta.

Kolneńska Sp-nia w br. obchodzi jubileusz 30-lecia swojego istnienia.

4 marca 1996 r. w Sądzie Powiatowym w Łomży, 31 założycieli zarejestrowało pierwszy statut sp-ni. Im też WZP przekazało szczególne podziękowania za podjętą inicjatywę organizacji spółdzielni. (jf)

# RODZICE DO SZKOŁY

Od 1 lipca br. funkcjonuje w Kolnie SZKOŁA DLA RODZICÓW.

Główne jej zadania to:

- przygotowanie do porodów: naturalnego i rodzinnego,
- opieka poporodowa nad matką i dzieckiem,
- porady w zakresie karmienia piersią,
- wykłady dla kobiet w okresie przekwitania,
- gimnastyka odchudzająca.

**Szkoła mieści się przy ul. Sienkiewicza 3 (budynek byłego Żłobka Miejskiego) i czynna jest codziennie od poniedziałku do piątku w godzinach: 9.25 - 17.00 tel. 782352, a po godz. 17.00 783170.**

Jest ona komórką organizacyjną Zespołu Opieki Zdrowotnej, a pracują w niej lekarz ginekolog-położnik Małgorzata BOBKO i st. położna dyplomowana Małgorzata FRASZCZAK.

Na uwagę zasługuje fakt, że jest to jedyna tego typu szkoła w województwie łomżyńskim posiadająca własną, stałą bazę lokalową.

Szkoła dla Rodziców swoim zasięgiem obejmuje nie tylko m. Kolno i pobliskie gminy, lecz jest on nieograniczony. Z jej usług mogą korzystać pacjentki z całego kraju.

Specjalną opiekę nad placówką sprawuje Instytut Matki i Dziecka oraz lider projektu Szkoły dla Rodziców doc. dr hab. n. med. Bogusław CHAZON, którzy służą fachową pomocą i radą, dostarczają najnowsze materiały naukowe z tej dziedziny.

Szkołę zorganizowano dzięki dużemu zaangażowaniu wielu ludzi dobrej woli. Organizatorzy tą drogą gorąco dziękują wszystkim, którzy w jakikolwiek sposób przyczynili się do jej powstania.

Trudno jest wymienić wszystkich, ale w sposób szczególny pragnę podziękować:

Jolancie i Andrzejowi STACHEL-SKIM (Zakład Tapicerski i Sklep Meblowy), Postłowi na Sejm RP Mieczysławowi CZERNAWSKIEMU, właścicielom zakładów odzieżowych: Małgorzacie i Sławomirowi STACHELKOM oraz Annie KULAGOWSKIEJ, Bożenie i Karolowi STACHELSKIM (Zakład Pogrzebowy), Firmie DASTEX z Czerwonego (D.ZIELIŃSKI i S. KAJKO) oraz zarządowi Banku Spółdzielczego w Kolnie. (mf)





## Powszechny Zakład Ubezpieczeń NA ŻYCIE S.A.

### Oferuje:

- *nowe grupowe ubezpieczenia pracownicze*
- *indywidualne kontynuowanie ubezpieczenia*
- *ubezpieczenie rentowe*
- *ubezpieczenia jednostkowe na życie*  
*z rosnącą sumą ubezpieczenia i składką*
- *ubezpieczenia na życie*  
*z udziałem w zyskach i sumą ubezpieczenia*  
*wyrażoną w dolarach amerykańskich „SUPERINWESTOR”*
- *nowe grupowe ubezpieczenia*  
*na wypadek śmierci i dożycia - TYP KAPITAŁ*
- *grupowe ubezpieczenie emerytalne „POGODNA JESIEŃ”*

**Z POLISĄ PZU „ŻYCIE”  
ŁATWIEJ IŚĆ PRZEZ ŻYCIE**

**BLIŻSZYCH INFORMACJI UDZIELAJĄ  
Inspektorat PZU Życie S.A.**

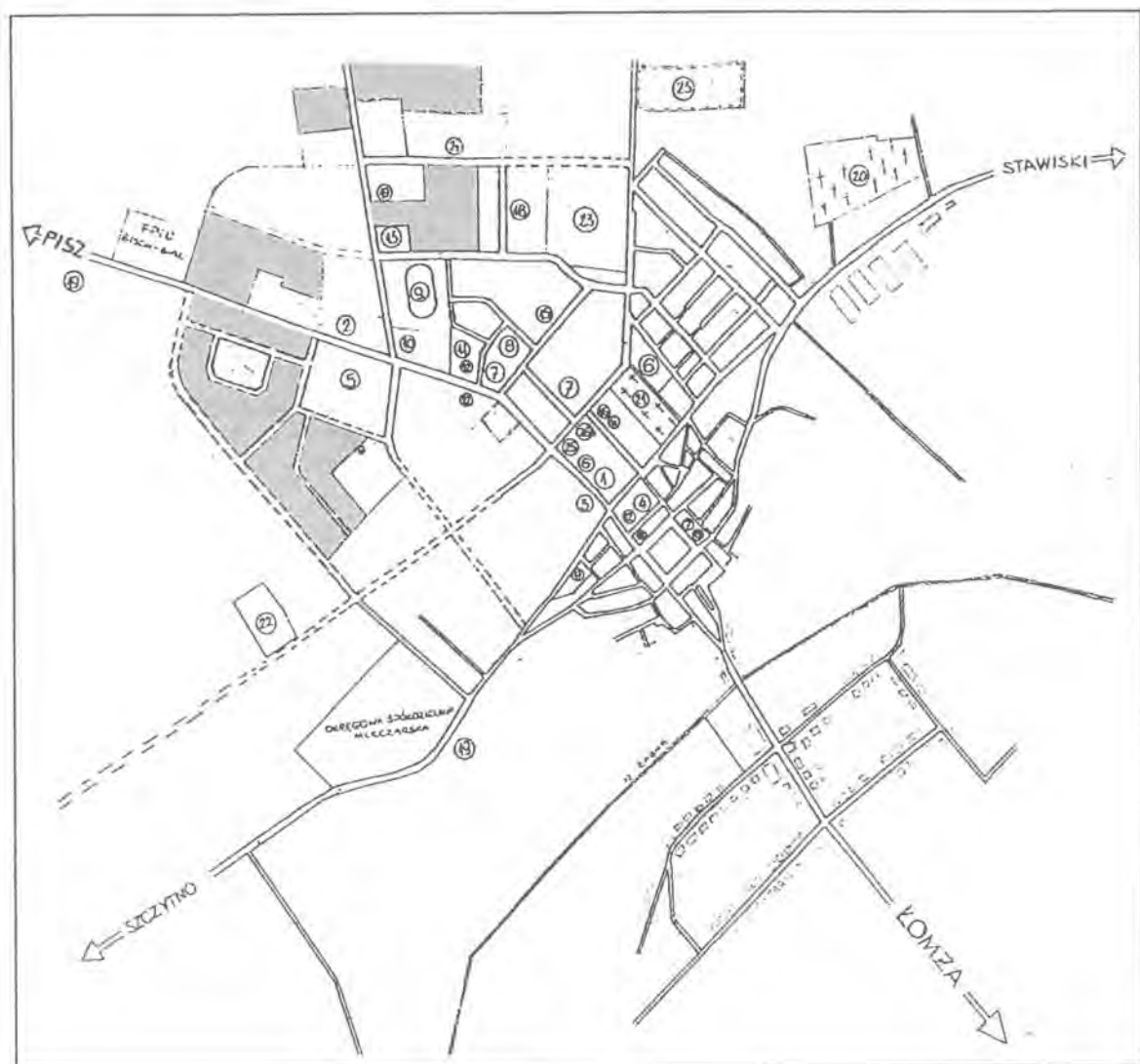
**18-400 Łomża, ul. Polowa 22, tel./fax 16-32-54**

**Przedstawicielstwo  
18-500 Kolno, ul. Wojska Polskiego 67**

**tel. 78-42-08**

**Zapraszamy !!!**

# OFERTA MOŻLIWOŚCI INWESTYCYJNYCH MIASTA KOLNA



## KOLNO

### Legenda :

- |                           |                                   |
|---------------------------|-----------------------------------|
| 1. Urząd Rejonowy         | 16 Restauracje                    |
| 2. Rejonowy Urząd Pracy   | 17. Targowiska                    |
| 3. Komisariat Policji     | 18. Ciepłownia miejska            |
| 4. Rejonowa Straż Pożarna | 19. Stacje paliw                  |
| 5. Szpital                | 20. Cmentarz Komunalny            |
| 6. Szkoły podstawowe      | 21. Cmentarz Parafialny           |
| 7. Szkoły ponadpodstawowe | 22. Cmentarz Żydowski             |
| 8. Bursa                  | 23. Ogrody działkowe              |
| 9. Stadion                | 24. Stacja Obsługi Samochodów     |
| 10. Dworzec PKS           | 25. Poczta Polska                 |
| 11. Przychodnia Rejonowa  | 26. Kolneński Dom Kultury         |
| 12. Apteki                |                                   |
| 13. Banki                 | A - SUR, Tartak, Stolarnia        |
| 14. PZU                   | B - Teren zabudowy przemysłowej   |
| 15. ZUS                   | C - Obiekty magazynowe            |
|                           | D - Zespół garażowy               |
|                           | E - Tereny zabudowy mieszkaniowej |
|                           | F - Teren pod budowę hotelu       |
|                           | G - Gminna Spółdzielnia „SCh”     |
|                           | H - Baza Transportu GS            |

Kolno jest blisko 12-tysięcznym miastem położonym na Mazowszu, od zachodu graniczy z Puszcza Kurpiowską, a od północy z Puszcza Piska. Leży na trasie z centrum Polski na Pojezierze Mazurskie (30 km od Pisz). Dysponuje łącznością automatyczną z całym światem. Miasto zachowało tradycyjnie dobre więzi gospodarcze łączące je z Białymstokiem, Warszawą, Łomżą, Olsztynem, wynikające ze stosunkowo bliskiej odległości i w miarę nienajgorszych warunków komunikacyjnych.

Kolno jest ośrodkiem przemysłu odzieżowego, a Fabryka Przyrządów i Uchwytów dobrze sobie radzi w branży metalowej. Rozwija się przetwórstwo mleka, a okolice Kolna stanowią naturalne zaplecze dla przetwórstwa rolno-spożywczego (produkcja mięsa, mleka, ziemniaków). Nieograniczone możliwości produkcji ekologicznie czystej, zdrowej żywności stanowią o walorach tych terenów. Znaczącym atutem dla potencjalnych inwestorów w mieście jest wykwalifikowana, zdyscyplinowana i tania siła robocza, zdolna sprostać wymogom naszych czasów, oraz wyjątkową przychylność samorządowych władz miejskich do różnych inicjatyw gospodarczych. Podobne stanowisko reprezentują mieszkańcy miasta.

Przy okazji apelujemy do zakładów pracy, przedsiębiorców i biznesmenów o nadsyłanie do Redakcji lub Urzędu Miasta kolejnych ofert, które posłużą dalszym działaniom promocyjnym miasta.

**Szczegółowe informacje o ofercie można uzyskać pod adresem:**

**URZĄD MIASTA**  
**18-500 KOLNO**  
**ul. Wojska Polskiego 20**  
**Wydział Rozwoju Gospodarczego**  
**tel. 0-86-78 21 33**

Oferta	A	B	C	D	E	F	G	H	MIEJSCE NA TWOJĄ OFERTE
Powierzchnia	2,4 ha	2,9 ha	0,94 ha	1,9 ha	14,0 ha	0,54 ha	0,50 ha	0,50 ha	
Własność	wieczyste użytko. spółdz. w upadłości	Skarb Państwa	komunalna	komunalna	komunalna prywatna	prywatna	spółdzielcza	spółdzielcza	
Uzbrojenie	pełne	pełne	pełne	możliwe pełne uzbrojenie	możliwe pełne uzbrojenie	możliwe pełne uzbrojenie	pełne	pełne	
Forma przejęcia	sprzedaż	sprzedaż lub wiczy. użytkowanie	sprzedaż, dzierżawa	sprzedaż, dzierżawa	sprzedaż	sprzedaż	sprzedaż, dzierżawa	sprzedaż, dzierżawa	
Oferta. Możliwości zagospodarowania terenów i obiektów, przeznaczenie i adresy.	Hala produkcyjna z zapleczem biurowym i socjalnym, kotłownią suszarnią, tartak, dogodny dojazd przeznaczony: produkcja drzewna, stolarstwo ul. Kolejowa 8	Teren położony przy ul. Wojska Polskiego, przylegający do drogi Kolno-Pisz. Niezabudowany, obecnie użytki rolne. W planie zagospodarowania przeznaczony pod budownictwo przemysłowo-składowe. Teren położony w sąsiedztwie FPiU i Bazy GS. Informacja w Urzędzie Rejonowym w Kolnie ul. Wojska Polskiego 20	Baza magazynowa z możliwością adaptacji oraz modernizacji, nie ogrzewana przeznaczenie: składowanie, hurt, dystrybucja art. przem. Informacja: Urząd Miasta tel. 78 21 33	Teren przeznaczony pod zabudowę garażami, wydzielono ok. 300 działek. Wyodrębniono teren pod budowę myjni i stacji obsługi samochodów.	Wskazane tereny przeznaczone są pod budownictwo jedno i wielorodzinne. Dojazd od ul. Woj. Polskiego i Witosa.	Wskazany teren w planie zagospodarowania został przeznaczony pod usługi gastronomiczne i hotelarskie. Dogodny dojazd ul. Wojska Polskiego.	Rozlewnia Wód Gazowanych z pełnymi urządzeniami do sprzedania od zaraz. Magazyn zbożowy 440 m <sup>2</sup> z możliwością adaptacji, nieogrzewany, przeznaczenie: składowanie, hurt, dystrybucja art. spoż. i przem., część biurowa-230 m <sup>2</sup> z zapleczem. Usługi, handel, lekka produkcja, ul. Kolejowa 2 tel. 78 25 33	Pomieszczenie biurowe - 250 m <sup>2</sup> , 2 garaże o powierzchni 200 m <sup>2</sup> . Przeznaczenie: hurt, baza remontowa samochodów. Informacja: Zarząd GS ul. Kolejowa 2	



## POWSZECHNA KASA OSZCZĘDNOŚCI BANK PAŃSTWOWY ODDZIAŁ W KOLNIE

### OPROCENTOWANIE WKŁADÓW OSZCZĘDNOŚCIOWYCH LUDNOŚCI

Na książeczkach płatnych na każde żądanie 11%

Na rachunkach oszczędnościowo-rozliczeniowych „kontach osobistych” płatnych na każde żądanie 13%

### WKŁADY TERMINOWE DEKLAROWANE NA OKRES:

I. 36 miesięcy w dowolnej kwocie		19,5%
1. od 2000 zł		20,0%
2. od 5000 zł		20,5%
II. 24 miesięcy w dowolnej kwocie		19,5%
1. od 2000 zł		20,0%
2. od 5000 zł		20,5%
III. 12 miesięcy w dowolnej kwocie		19,5%
1. od 2000 zł		20,0%
2. od 5000 zł		20,5%
IV. 6 miesięcy w dowolnej kwocie		17,5%
1. od 2000 zł		18,0%
2. od 5000 zł		18,5%
V. 3 miesięczne w dowolnej kwocie (*)		16,5%
1. od 2000 zł (*)		17,0%
2. od 5000 zł (*)		17,5%

(\*) stała stopa oprocentowania

### WKŁADY NA KSIĄŻECZKACH MIESZKANIOWYCH WYSTAWIONYCH:

1/ do 31.12.1982 r. oraz w terminie wnoszone systematycznie krócej niż 5 lat	11,0%
2/ po 01.01.1983 r. do 23.10.1990 wnoszone systematycznie nie krócej niż 5 lat	17,5%
3/ po 23.10.1990 r. wnoszone nie krócej niż 5 lat	19,5%

### BONY GWARANCJA

3-miesięczne	16,5 %
6-miesięczne	17,5 %
9-miesięczne	17,0 %

### BONY PROGRESJA - BIS

-oprocentowanie w stosunku rocznym obowiązujące przez okres utrzymywania bonu z kuponami wykupowanego w miesiącu od daty jego wystawienia

miesiąc	1	2	3	4	5	6	7	8	9	10	11	12	po 12
%	0,0	11,0	13,0	13,5	14,0	14,5	15,5	16,0	16,5	17,0	17,5	18,0	19,5

-oprocentowanie w stosunku rocznym obowiązujące przez okres utrzymania kuponów kapitałowych wykupowanych w m-cu od daty jego wystawienia

1/ pierwszym	- 0%
2/ drugim i następnym w okresie umownym	- 11%



**Zapraszamy**

**Powszechna Kasa Oszczędności  
Bank Państwowy  
Oddział w Kolnie**

c.d. ze str. 1

# POWIAT!

## Przypomnienia, realia, nadzieje...

jest historycznie sprawdzona. Jednostka terytorialna obejmująca kilka miast i gmin i ok. 50 tys. mieszkańców jest sprawdzoną formą organizacyjną. Zresztą nie tylko w Polsce.

Istniejący przed dwudziestu laty powiat posiadał środki finansowe i zorganizowane służby pozwalające na dobre gospodarowanie i rozwój życia społecznego, ekonomicznego i środowiska. Nie wynikało to z żadnego cudu, lecz z zasad i możliwości organizacyjnych. Obecnie udział samorządów w wydatkach budżetu Państwa wynosi około 15%. Wystarczy, aby udział powiatu w uzyskiwanych dochodach wynosił ok. 40%. Stworzy to realne warunki do dalszego rozwoju środowisk w całym powiecie. Gdy to nastąpi, w niczym nie pogorszy warunków, którymi dysponują obecnie miasta i gminy. Przedstawiając tę zasadę, proszę, nie kłóćcie się ze mną o wielkości podanych procentów!

Dla przypomnienia warto podać, że w skład powiatu w 1975 roku wchodziły: miasta Kolno i Stawiski oraz gminy: Grabowo, Kolno, Łyse, Mały Płock, Stawiski, Turośń i Zbójna.

Rozwijająca się produkcja rolna, przemysł, infrastruktura techniczna, sieć szkolnictwa, działalność kulturalna i sportowa, rozwój urządzeń obsługi turystycznej kwalifikowały powiat w grupie średnich spośród 19 powiatów województwa białostockiego.

Przeprowadzona w 1975 roku reforma polegająca na organizacji obecnych województw oprócz formalnego rozwiązania struktury powiatu z premedytacją (jak walec) niszczyła wszystkie pozostałości łączności powiatowej, a szczególnie te, które wynikały ze związków społecznych. Trzeba było oddać wszystko dla potrzeb tworzenia nowego województwa, a szczególnie dla określonego celu „aby Łomża rosta w siłę”. Zresztą cel ten trwa jako kredo istnienia obecnego województwa.

Szcześnie wynikiem z przemian dokonywanych w ostatnich latach jest samorządność miast i gmin, które stały się gospoda-

rzami swych problemów i mogą podejmować decyzje w ramach wygospodarowanych środków. Również, na szczęście, tylko nieznacznie władza województwa może wpływać na rozwój podmiotów gospodarczych. Kapitalistyczne warunki rynku nie dają tej władzy dużego pola decyzyjności. Tyle o realiach.

### Albo powiaty albo województwa.

Kiedy w Polsce rządy objęła koalicja SLD-PSL wstrzymano całkowicie reformę II stopnia samorządności.

Obecnie PSL skłania się do tworzenia na bazie obecnych, województw samorządowych, natomiast SLD deklaruje, że powstaną powiaty.

### Polska powiatowo-regionalna

Minister Krzysztof Janik – podsekretarz stanu w Kancelarii Prezydenta nie kryje, że reprezentowany przez niego urząd optuje za Polską powiatowo-regionalną. Tylko ten wariant – jego zdaniem – oznacza rzeczywiste reformy.

Za najbardziej optymalną liczbę powiatów Janik uważa 280. Tyle też jest szpitali powiatowych. Jednak wiele miast śle petycje, by uwzględnić je na mapie powiatowej, bo choć nie posiadają własnego szpitala, za to mają np. komendę policji. W sumie więc może powstać 320 powiatów i taka liczba według belwederskiego ministra – jest do przyjęcia.

Janik mówi, że nie będzie restytucji powiatów, które zostały zlikwidowane w 1975 roku, tylko powstaną zupełnie nowe ogniwa władzy lokalnej. Im obywatel ma bliżej do władzy, tym lepiej. Ma bowiem wówczas większy wpływ na to, co się dzieje w jego terenie.

Wprowadzenie powiatów automatycznie pociągnęłoby za sobą zmniejszenie liczby województw.

**- Istnienie 49 województw to utrzymywanie sztucznych struktur – twierdzi Janik – To zniszczenie obecnych niekorzystnych sposobów zarządzania państwem.**

Belwederski minister mówi o wariant-

cie 12, ale jednocześnie wydaje się mu, że najłatwiej będzie zyskać akceptację społeczną dla 15-17 województw o charakterze samorządowym.

### Polska proszalno-klamkowa

Drugi wariant – popierany przez PSL – nie zapowiada powiatów, tylko zostawienie województw w obecnym kształcie. W grę wchodziłaby ewentualnie drobna kosmetyka.

**- I to właściwie nie byłaby żadna reforma – ocenia Janik – Tylko utrzymanie systemu proszalno-klamkowego.** Według Janika, jeszcze w tym roku Sejm musi odbyć merytoryczną debatę nad decentralizacją. I musi zapaść rozstrzygnięcie: albo powiat, albo dzisiejsze województwo.

Prof. Michał Kulesza, uczestniczący w Krakowie w dyskusji pt. „Powiaty a sprawa polska” stwierdził, że PSL jest przeciw wprowadzeniu powiatów, ponieważ zagraża to obecnym sposobom funkcjonowania i kierowania tą partią. **- PSL utrzymuje więc polską w stanie swoistego niewolnictwa cywilizacyjnego, a utworzenie powiatów oznacza rozkвіт lokalnej aktywności politycznej. Ponadto układ małych województw zapewnia PSL korzystną parlamentarną nadreprezentację, jeśli idzie o ilość mandatów –** powiedział prof. M. Kulesza. **- Jest hańbiące, kiedy ustrój państwa staje się pionkiem w grze, którym manipuluje się w zależności od interesów. Pokazał to również SLD, który właściwie opowiada się za powiatami, ale utrzymanie stosunków z jednym perspektywnym koalicjantem jest ważniejsze –** uważa prof. M. Kulesza.

Ostatni kryzys w koalicji nie tylko utrwalił przekonanie, że współpracujące partie więcej dzieli niż łączy, ale pogłębił istniejące od początku nieufności i kompleksy. Socjaldemokracja, a przynajmniej jej czołówek, kreuje się na główną siłę modernizacji i reformy w kraju, dając do zrozumienia, że gdyby nie obawy, zaściankowość i frustracja ludowców, reformy w tym i samorządowe, nabrałyby większego przyspieszenia. Ludowcy, zepchnięci do roli hamulcowych, chętnie tłumaczą hamowanie obroną interesów narodowych. Nic tu nie jest jednoznacznie białe i czarne. I tak dalej...

Franciszek Jurczenia

## OŚWIATA 2002

Od początku bieżącego roku całością oświaty podstawowej i przedszkolnej zawiadują gminy. W nowym roku szkolnym 1996/97 system oświaty miejskiej tworzyć będą 4 placówki: dwie szkoły podstawowe (Nr 1 i Nr 2) i dwa przedszkola (Nr 2 i Nr 4). O ile przedszkola funkcjonujące od kilku już lat w strukturze samorządowej znajdują się w przyzwoitym stanie, o tyle szkoły podstawowe miasto odziedziczyło po państwowym zarządcy w fatalnej kondycji a budynek Szkoły Nr 1 wręcz w katastrofalnym stanie. Do wakacji prawie 2000 uczniów kolneńskich podstawówek pobierało naukę w 5 (!) budynkach. Do złych warunków lokalowych dochodzą więc rozproszenie, ciasnota, zmienność, daleki od optymalnego rozkład zajęć uczniów i nauczycieli. Liczność obiektów podnosi dodatkowo koszty utrzymania placówek. Tymczasem subwencja oświatowa zabezpiecza jedynie bieżące potrzeby funkcjonowania szkół i to na poziomie minimalnym. Pan minister ustalając algorytm naliczania subwencji nie przewi-

dział w swojej taskowości ani potrzebnych remontów, ani zajęć pozalekcyjnych, ani zawodów sportowych, o takich fanaberiach jak zakup nowych mebli czy pomocy dydaktycznych nie wspominając.

Oczywiście każda gmina może wspomóc oświatę z własnego budżetu. W środowiskach oświatowych dało się wyczuć oczekiwanie, że oto po przejęciu szkół przez miasto, jak za dotknięciem różdżki czarodziejskiej, od razu wszystko będzie lepiej, czytają – na wszystko będą pieniądze. Tak się nie stało. Złośliwi mówią, że urząd nie chce dać. Tymczasem każda gmina jest bogata bogactwem swoich podatników, albo biedna ich biedą. Udziałem miasta Kolna jest raczej to drugie. Nadto tajemniczą poliszynela jest fakt, iż od kilku dobrych lat Kuratorium Oświaty w Łomży większość środków lokowało w szkołach średnich, podstawówki jako rzecz do oddania zostawiając na tasce losu.

Tak więc jest źle albo jeszcze gorzej. Czy tak ma być już zawsze? Zdecydowanie nie! Zarząd Miasta zadanie wypracowania oświaty z dołka stawia sobie za jedno z najważniejszych. Prawda, miasto uczy się dopiero gospodarować oświatą, zdobywa pierwsze doświadczenia i na tej drodze zapewne nie jest wolne od błędów.

Nie myli się wszakże tylko ten, kto nic nie robi.

A teraz popuśćmy wodze fantazji. Jest rok 2002. Nasze miasto wypiękniało, jest więcej miejsc pracy, mniej nędzy, ale przecież nie o tym mamy traktować. W wieku szkolnym znajduje się około 1800 dzieci. Do ich dyspozycji stoją trzy szkoły podstawowe. Każda mieści się w jednym dużym budynku. W każdej uczy się po 600 dzieci – nie ma więc zmianowości, dzieci wracają po lekcjach do domu na obiad a nie na kolację, porządnym rozkładem zajęć, nie ma bieganina po budynkach. Każda posiada pełnowymiarową salę sportową, a jedna z nich nawet kompleks basenowy złożony z pełnowymiarowej pływalni oraz mniejszego basenu dla dzieci i niepełnosprawnych. W żadnej z nich nie jest wstyd wejść do sali lekcyjnej, na korytarz, do ubikacji czy do szatni. Klasy zerowe uczą się w szkołach zgodnie z logiką, a młodsze dzieci obsługują jedno przedszkole zintegrowane w kompleks oświatowy z najnowszą ze szkół.

Czy to tylko fantazja? Zarząd Miasta uważa, że nie. Taka jest właśnie docelowa wizja oświaty w naszym mieście, którą władze miasta z całą odpowiedzialnością chcą zrealizować. Jak? – o tym w następnym numerze.

mgr inż. Sławomir Rydel



## ELEKTROWNIA W BORKOWIE

Mieszkaniec wsi Snopki w gminie Pisz chce pobudować na rzece SKRODZIE koło Młyna w Borkowie (80 m od mostu) małą elektrownię wodną.

Uzyskał odpowiednie ekspertyzy, które mówią, że nieznaczne spiętrzenie wody na rzece nie zachwieje stosunków wodnych, a nawet wpłynie na nie korzystnie.

Realizacja przedsięwzięcia jest uzależniona od wyrażenia zgody przez mieszkańców Borkowa na przeznaczenie ok. 40 areaów gruntów ze wspólnoty wiejskiej dla potrzeb elektrowni. Ponadto ich użytkowanie wymaga zmiany w planie przestrzennego zagospodarowania gminy.

Czy inicjatorom budowy i władzom gminy wystarczy energii by owe przeszkody usunąć? Czas niebawem pokaże!

Kolno, 1996-07-16  
Komisariat Policji w Kolnie

**Dotyczy:**  
handlu obnośnego i obwoźnego na terenie miasta Kolno.

Informuje się, że na terenie miasta Kolno częstym zjawiskiem jest prowadzenie handlu obnośnego i obwoźnego w miejscach nie przeznaczonych na taką działalność. Jest on nielegalny, często zakłóca komunikację pieszą poprzez zajęcie pasa drogowego (chodniki, przejścia). Niezadowolone z takiego stanu zgłaszają również mieszkańcy miasta.

Na terenie miasta Kolno są wyznaczone miejsca do handlu obnośnego i obwoźnego przy ul. Sienkiewicza (targowica miejska), ul. Wojska Polskiego 40 (parking stadionu) i ul. Targowej.

Wszelki handel obnośny i obwoźny w innych miejscach niż wyżej wymienione jest zabroniony.

W związku z powyższym prosi się o egzekwowanie powyższych wskazań.

Burmistrz Miasta Kolno  
mgr Józef Stanisław Szymanowski

Urząd Miasta w Kolnie

Wydział Rozwoju Gospodarczego informuje:

1. został ogłoszony przetarg na wykonanie sieci c.o. i c.w.u. w budynkach przy ul. T. Kubraka 7 i ul. Wojska Polskiego 26 i 28. Termin realizacji od 23 lipca do 30 września 1996 roku. Prosi się mieszkańców o przygotowanie i udostępnienie mieszkań na okres wykonywania prac. Sieć wewnętrzna c.w.u. będzie wykonana do zaworu wodomierza.

2. w miesiącach wrzesień-październik 1996 roku planowana jest budowa linii NN na osiedlu „Południe II” w Kolnie:

- obwód nr I obejmujący część działek przy ul. Sosnowej i ul. Dębowej,

- obwód nr II obejmujący część działek przy ul. Sosnowej,

- obwód nr V obejmujący część działek przy ul. Dębowej.

Na części działek zostały zlokalizowane rozdzielnice NN (dokumentacja zatwierdzona w 1993 r.). Właściciele tych działek zostali poinformowani o tym fakcie pisemnie oraz na spotkaniu w dniu 10 lipca 1996 r. i część właścicieli wyraziła pisemną zgodę na ich usytuowanie. W przypadku braku zgody pozostałych właścicieli, rozdzielnice NN nie zostaną zamontowane przez wykonawcę, a sposób i koszty późniejszego ich wykonania spoczną na wszystkich osobach chcących korzystać z rozdzielnicy.

Informacje o w/w inwestycjach można uzyskać w Wydziale Rozwoju Gospodarczego Urzędu Miasta Kolno ul. Wojska Polskiego 20 w pokoju nr 102.

P.P.H. **„KOLBUD”** S.C.

18-500 Kolno ul. Wojska Polskiego 46

tel. 78-28-64

**-ROBOTY BUDOWLANO-MONTAŻOWE**

**-WYROBY BETONOWE: DROGOWE, ŚCIENNE**

KOSTKA BRUKOWA, PŁYTKI CHODNIKOWE, KRAWĘŻNIKI, TRALKI,  
PŁYTKI ELEWACYJNE, BLOCZKI BETONOWE, PUSTAKI ŻUŻLOWE,  
BETON TOWAROWY Z TRANSPORTEM

**-SPRZEDAŻ MATERIAŁÓW BUDOWLANYCH**

CEMENT, WAPNO, CEGŁA - BIAŁA, CZERWONA, KLINKIER, BLOCZKI  
WAPIENNO-PIASKOWE, PUSTAKI SUPOREX, PAPA, LEPIK, WEŁNA  
MINERALNA, STYROPIAN I INNE

**CENY KONKURENCYJNE ZAPEWNIAMY TRANSPORT WYSTAWIAMY FAKTURY VAT**

## IV LIGA PIŁKI NOŻNEJ

### TERMINARZ RUNDY JESIENNEJ

Mecze rozgrywane przez KKS „Orzeł” na Stadionie Miejskim w Kolnie.

ORZEŁ – NAREW Ostrołęka	- 11.08. godz. 17.00
ORZEŁ – SARMATA Warszawa	- 18.08. godz. 17.00
ORZEŁ – MŁAWIANKA Mława	- 25.08. godz. 17.00
ORZEŁ – ARGO Lega	- 08.09. godz. 17.00
ORZEŁ – WIGRY Suwałki	- 22.09. godz. 17.00
ORZEŁ – MARYMONT Warszawa	- 06.10. godz. 15.00
ORZEŁ – WKRA Zuromin	- 20.10. godz. 15.00
ORZEŁ – START Działdowo	- 03.11. godz. 14.00



Region  
Warszawsko-Mazurski

Na wyjazdach drużyna „ORŁA” rozegra mecze z drużynami:

Ożarówianka Ożarów (15.08.)	Mirków Konstancin	Stomil II Olsztyn
Narew Choroszcz	Wissa Szczuczyn	
Sokół Ostroda	KP Wasilków	

## KKS „ORZEŁ” KOLNO

Początków powstania Kolneńskiego Klubu Sportowego „ORZEŁ” należy doszukiwać się w latach 1922–1923, kiedy to chłopcy z Kolna zaczęli tworzyć drużynę piłki nożnej. Nazwa KKS pierwszy raz pojawiła się w 1929 roku. Wtedy klub posiadał swój proporzeczek i emblemat.

Przełomowym rokiem był 1934, kiedy to z inicjatywy Burmistrza p. Anzelma Waszkiewicza powstaje oficjalnie Kolneński Klub Sportowy – klub ze statutem, zarządem i kilkoma sekcjami sportowymi.

Z inicjatywy Burmistrza i zarazem prezesa klubu w ciągu roku wybudowano boisko piłkarskie jako zaczątek zaplanowanego stadionu sportowego. Od tej chwili sekcja piłki nożnej miała dobre warunki rozwoju, ale zahamował je wybuch II Wojny Światowej.

Tuż po jej zakończeniu powstaje klub sportowy z sekcją piłki nożnej. Działacze nadają mu nazwę KKS. Do niej w różnych okresach dołączane były nazwy „Gwardia”, „Spółem”, „Spójnia”, „Ogniwo”.

W 1950 roku drużyna piłki nożnej KKS „Ogniwo” zgłoszona została do rozgrywek kl. B woj. białostockiego. Od tego czasu klub rozwija się, powstają nowe sekcje m.in. piłki siatkowej, szachowa, tenisa stołowego, kolarska. W 1956 roku w związku z reorganizacją polskiego sportu, klub rozwiązano.

Dnia 3 marca 1957 roku odbyło się zebranie organizacyjne, na którym przyjęto statut, wybrano władze, a nowopowstałemu klubowi ponownie nadano nazwę KKS „Orzeł”. Utworzono sekcje: piłki nożnej, szachową, piłki siatkowej, tenisa stołowego, kolarską i turystyczną. Opiekę nad klubem objęła Federacja Sportowa „Ogniwo”. Sekcją wiodącą była sekcja piłki nożnej, która w 1960 roku posiadała 50 zawodników zarejestrowanych w PZPN. W 1962 drużyna seniorów awansuje do klasy „A” i po jednym sezonie gry zajęła pierwsze miejsce awansując do III ligi. W latach 1964–1970 piłkarze uczestniczą w rozgrywkach klasy „A”, a w okresie 1970–72 w kl. „B”, by ponownie w 1972 roku awansować do klasy „A”, grając tam ze zmiennym szczęściem.

Po reorganizacji administracji w 1975 roku drużyna KKS „Orzeł” gra w lidze wojewódzkiej. W 1981 roku w Pucharze Polski wygrywa na szczeblu wojewódzkim, później pokonuje „Poloneza” Warszawę i „Siarkę” Tarnobrzeg, by przegrać z wchodzącą do I ligi „Gwardią” Warszawa.

Lata 1978–1980 to czas rozgrywek w lidze międzywojewódzkiej woj. ostrołęckiego, ciechanowskiego i łomżyńskiego. Później rozgrywki w woj. łomżyńskim. Przez ostatnie dwa sezony piłkarze „Orła” występowali z powodzeniem w klasie międzywojewódzkiej woj. białostockiego i łomżyńskiego. W ostatnim sezonie zajmują 7 miejsce premiowane awansem do nowo powstającej IV ligi.

Po roku 1990 działalność organizacyjna klubu upadła. Drużyną opiekował się Kolneński Dom Kultury. W końcu 1994 roku reaktywowano klub miejski, wyłoniono nowy zarząd, który przejął całokształt prac związanych z funkcjonowaniem klubu.

Jan Kleczyński

## KADRA ZESPOŁU KKS „ORZEŁ”

BRAMKARZE – Robert ŚWIDERSKI  
Grzegorz LUBECKI  
Jan KOZIOŁ

OBROŃCY – Andrzej WASZKIEWICZ  
Kazimierz ZIELIŃSKI  
Mariusz WASZKIEWICZ  
Wojciech LESZCZYŃSKI  
Ryszard KLIMOWICZ  
Przemysław GÓRECKI  
Zbigniew BIEDRZYCKI  
Marek PTAK

POMOCNICY – Bogdan KOWALEWSKI  
Adam PILCH  
Artur KOZICKI  
Marek BAĞART  
Paweł GRALA  
Adam SOKOŁOWSKI  
Rafał SAPIŃSKI  
Marek WASILEWSKI  
Robert SALKOWSKI  
Jarosław JURCZYK

NAPASTNICY – Robert KOWALEWSKI  
Mieczysław OLENDER  
Paweł POŁOŃSKI  
Marcin WIĘCEK  
Marcin ZMIAROWSKI  
Adam GÓRECKI

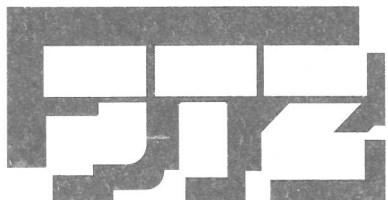
TRENER – Jan PUPEK

## POMÓC KLUBOWI

Kierownictwo KKS „ORZEŁ” spotkało się z przedstawicielami największych kolneńskich zakładów pracy, którym zaproponowano objęcie patronatu nad sekcją piłki nożnej. Drużyna awansowała z klasy międzywojewódzkiej do nowoutworzonej IV ligi i 11 sierpnia rozpocznie zmagania o ligowe punkty w makroregionie Warszawsko-Mazurskim.

Deklaracje pomocy złożyli m.in. Prezes Spółdzielni Mleczarskiej „Kurpianka”. Dyrektor Fabryki Przyrządów i Uchwytów „Bison-Biał”, Właściciel „Agrocentrum” Waldemar Mordzelewski, a w imieniu samorządu miasta – Burmistrz Stanisław Józef Szymanowski.

Jest też grupa pomniejszych sponsorów (ich nazwiska opublikujemy w wrześniowym „GK”). Każda pomoc klubowi w gotówce, sprzęcie czy transporcie jest mile widziana. Kto następny?



**KOL-EKO**

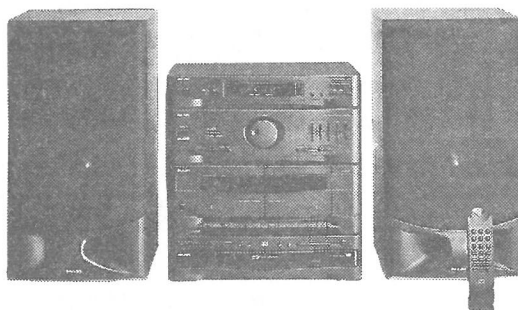
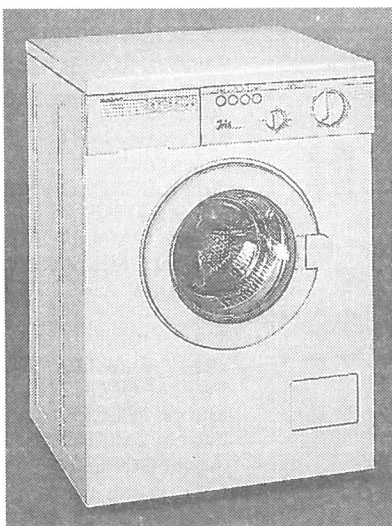
**SALON AGD i RTV**

KOLNO, ul. Wojska Polskiego 19  
tel. 78-34-89

**raty • bezpłatny transport • atrakcyjne ceny**

POLECAMY

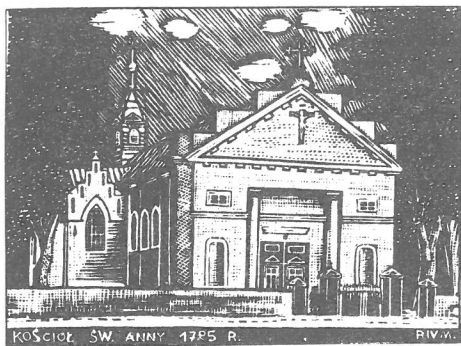
- pralki automatyczne, wirnikowe i bąbelkowe
- chłodziarki, chłodziarko-zamrażarki
  - zamrażarki skrzyniowe
- kuchnie gazowe, elektryczne, z płytą ceramiczną
  - kuchenki mikrofalowe
  - schładzarki do mleka
  - zmywarki do naczyń
- roboty, ekspresy i odkurzacze...
- żelazka zwykłe i z nawilżaczem
- maszyny do szycia
- sprzęt radiowo-telewizyjny
- rowery młodzieżowe, górskie i BMX



**Wystawiamy i realizujemy Karty Stałego Klienta**

Zapraszamy codziennie 9.00 - 17.00  
w soboty 9.00 - 14.00





## Z ŻYCIA KOŚCIOŁA

### WNIĘBOWZIĘCIE NAJŚWIĘTSZEJ MARYI PANNY

Piętnastego sierpnia obchodzimy uroczystość chwalebego wniebowzięcia dziewiczej Matki Chrystusa, która jest również i naszą matką. Wyrażamy radość z chwały, która stała się udziałem Maryi zaraz po zakończeniu Jej ziemskiej pielgrzymki i cieszymy się również z tego, że Wniebowzięcie naszej Matki pogłębia nadzieję naszego zmartwychwstania. Uświadomiamy sobie, że tylko dobrym życiem chrześcijańskim zasłużymy na chwalebne zmartwychwstanie.

Papież Pius XII dnia 1 listopada 1950 r. ogłosił całemu światu prawdę o Wniebowzięciu Najświętszej Maryi Panny jako dogmat naszej wiary świętej.

W Konstytucji Apostolskiej czytamy: „Pismo św. stawia nam przed oczyma świętą Matkę Boga najciszej zjednoczoną z Boskim Synem oraz dzielącą Jego los. Z tego powodu wydaje się prawie niemożliwe, aby Ta, która poczęła Chrystusa, porodziła, karmiła swym mlekiem, trzymała na rękach i tuliła do swych piersi, miała być po swym ziemskim życiu, chociaż nie duszą, to jednak ciałem od Niego oddzielona. Skoro Zbawicielem naszym jest Syn Maryi, to rzecz jasna, że jako najdoskonalszy wykonawca prawa, oprócz wiecznego Ojca, nie mógł nie uczcić także swej ukochanej Matki”.

Wniebowzięcie Matki Bożej z ciałem i duszą jest uroczystością wielką dla Maryi, ponieważ jest Jej zwycięstwem nad szatanem. Ona przecież jest Niepokalana Poczęta – wolna od grzechu pierwotnego i od wszelkiego grzechu.

Św. Paweł poucza, że tym zwyciężcą szatana jest nasz zbawiciel Jezus Chrystus. „W Chrystusie wszyscy będą ożywieni... każdy według własnej kolejności” (Rz 5, 12).

Tradycja chrześcijańska od samego początku utrzymywała, że w pierwszej kolejności po Chrystusie poszła do nieba Jego Matka. Na taką kolejność wskazuje cały plan zbawienia, w którym Maryja ukazuje się zawsze obok Syna. Pojawia się już w pierwszej zapowiedzi zbawienia w raju, tuż po grzechu pierwotnym. Następnie będzie się pojawiać raz po raz na ustach proroków zapowiadających czasy mesjańskie. A gdy nadeszła „pełnia czasu” (Gal. 4, 4), wtedy „posłał Bóg anioła Gabriela do miasta w Galilei zwanego Nazaret, do dziewicy Maryi” (Łk 1, 26-27). Od chwili wiekopomnego fiat – niech tak mi się stanie, nastąpiło szczególne związanie Maryi z Synem – Zba-

wicielem świata. „Błogosławiona Dziewica, przeznaczona od wieków, łącznie z wcieleniem Słowa Bożego, na Matkę Boga, stała się tu na ziemi, z postanowienia Opatrzności Bożej Matką – Żywicielką Boskiego Odkupiciela, w sposób szczególny przed innymi szlachetną towarzyszką i pokorną Służebnicą Pana. Poczynając, rodząc, karmiąc

do Chwały niebieskiej i wywyższona przez Pana jako Królowa wszyściego, aby bardziej upodobniła się do Syna Swego Pana panujących (Apok. 19, 16) oraz Zwycięzcy grzechu i śmierci” (K.K. 59).

Uroczystość Wniebowzięcia Najświętszej Maryi Panny jest wielką także i dla nas, gdyż stanowi zapowiedź naszego zwycię-

stwa nad szatanem w Jezusie Chrystusie. Gdy ludzkość po pierwszej zapowiedzi odkupienia w raju, rozpoczęła wielki adwent, długi okres oczekiwania na przyjście Mesjasza, wtedy Maryja jawiła się jako „gwiazda zaranna, śliczna jutrzienka”, upewnijająca ludzi dobrej woli, że spełnią się wszystkie starotestamentowe proroctwa dotyczące odkupienia człowieka. Podobnie od chwili Wniebowzięcia jest dla wszystkich, którzy mają nadzieję zmartwychwstania, jutrzienką upewnijającą, że ta nadzieja zawieść nie może. Bóg zabrał Ją z duszą i ciałem do nieba, abyśmy tym bardziej mogli się spodziewać naszego pełnego odkupienia.

Św. Paweł najlepiej opisał niebo, bowiem za życia jeszcze był do niego porwany na krótki czas: „ani oko nie widziało, – mówi on – ani ucho nie słyszało, ani w serce człowieka nie weszło, co zgotował Pan tym, którzy Go miłują” (1 Kor 2, 9).

Człowiek po dobrej spowiedzi i przyjęciu Komunii św. może odczuć przedsmak nieba. Umiejmy więc pod opieką Niepokalanej dobrze przygotować się na spotkanie z Nią i z Jej Synem w domu Ojca Niebieskiego. (J.O.)

### WNIĘBOWZIĘCIE MARYI – BŁOGOSŁAWIENIE ZIOŁ



Uroczystość Wniebowzięcia Maryi, nazywana także świętem Matki Bożej Zielnej, od starodawnego zwyczaju poświęcania w tym dniu ziół i kłosów, również dożytkowych snopów i wieńców, będące symbolem duchowej dojrzałości Najświętszej Dziewicy, jest najważniejszym świętem maryjnym i zapewne najstarszym; na Wschodzie obchodzono je już w V w. Wyraża ono powszechną wiarę i nauczanie Kościoła, że Najświętsza Maryja Panna została z ciałem i duszą wzięta do nieba, a także jest świadectwem ludzkiej nadziei na dostąpienie na wieki udziału w życiu Boga.

Chrystusa, ofiarując Go w świątyni i współcierpiąc z Synem swoim umierającym na krzyżu, w szczególnie zaiste sposób współpracowała z dziełem Zbawiciela przez wiarę, nadzieję i miłość żarliwą dla odnowienia nadprzyrodzonego życia dusz ludzkich” (K.K. 61)

Z tej to racji „Niepokalana Dziewica, zachowana wolną od wszelkiej skazy winy pierwotnej, dopełniwszy biegu życia ziemskiego, z ciałem i duszą wzięta została

jest jeszcze i dzisiaj w niektórych stronach, że sąsiedni duszpasterze idą ze swoimi wiernymi z pielgrzymką do danego kościoła, aby uzyskać odpust. Jak życzenia imienninowe składają nam: rodzina, krewni, sąsiedzi i przyjaciele, tak wypada, by i kościołom – solenizantom składały życzenia lokalne kościoły przez ich wiernych.

#### Odpusty w KOLNIE

- św. ANNY
- św. KATARZYNY
- Matki Boskiej Różańcowej

#### Kościół w ZABIELU

– 26 sierpnia w uroczystość Matki Boskiej Częstochowskiej – suma wraz z procesją eucharystyczną – początek godz. 11.00.

### ODPUST W PARAFII.

Tak się zwykło nazywać dzień „imienin” kościoła, parafii czy diecezji, czyli dzień ich patrona.

Tego dnia ktokolwiek nawiedzi dany kościół może uzyskać odpust zupełny, jeśli wypełni warunki: nawiedzi kościół, który obchodzi doroczne święto swego patrona, przystąpi do sakramentów świętych – Pokuty i Ołtarza, pomodli się w intencjach, jakie ma Ojciec Święty, i obrzydzi sobie serdecznie swoje grzechy. Tego dnia przychodzi zwykle wielu ludzi do danego kościoła, aby uzyskać odpust zupełny. Dlatego też popularnie dzień patrona zwykło się nazywać odpustem.

Był dawniej piękny zwyczaj w Polsce, a

SENATOR RP W KOLNIE

28 lipca Senator RP P. Jadwiga STOKARSKA (reprezentant woj. ostrołęckiego, na co dzień mieszkanka Wyszkowa, pracująca w klubie parlamentarnym „SOLIDARNOŚĆ”) odbyła spotkanie z mieszkańcami Kolna, a także nielicznymi reprezentantami gminy i sąsiedniej Turośli.

Na zaproszenie Oddziału NSZZ „Solidarność” do Kolneńskiego Domu Kultury przybyło około 100 (do końca trwającego ponad 3 godz. dialogu pozostało) 20 osób.

Bacząc na to, że było to pierwsze spotkanie Senatora w Kolnie (parlamentarzyści łomżyńscy w ogóle nie odbywają otwartych spotkań), zainteresowanie społeczne tą formą kontaktu z wyborcami należy ocenić jako małe.

Tematyka spotkania była różnorodna. Dominowały jednak dwa zagadnienia – bezrobocie i izby rolnicze. W Kolnie co czwarta osoba dorosła jest bezrobotna (zarejestrowano 1203 osoby, w tym 659 z prawem do zasiłku). Stopa bezrobocia wynosi więc ponad 25%, a wskaźnik bezrobocia zatrudnionych poza rolnictwem osiągnął 38%. Występuje również zjawisko bezrobocia ukrytego. W tej sytuacji skreślenie rejonu Kolna z listy zagrożonych szczególnym bezrobociem strukturalnym jest zwykłym nieporozumieniem.

P. Senator bulwersuje szczególnie bezrobocie wśród ludzi młodych, a także wykorzystywanie niedostatków ustawy do osiągania nie należnych wpływów finansowych (handel, praca „na czarno” itp.).

Zarówno Kierownik Rejonowego Urzędu Pracy jak i Burmistrz Miasta podkreślali ciągle malejące relatywnie środki przyznawane rejonowi na aktywne formy walki z bezrobociem (W 1995 w systemie robót publicznych pracowało w mieście 219 osób, a w br. tylko – 43. A dzieje się tak nie dlatego, jak podała „Gazeta Wyborcza”, że w woj. łomżyńskim wyraźnie zmalało zapotrzebowanie na roboty publiczne, a tylko z uwagi na drastycznie ograniczone środki). Pieniądzy brakuje też na szkolenie absolwentów. (W ub. roku na same roboty publiczne RUP otrzymał kwotę 16,4 miliarda, a obecnie na wszystkie formy ma tylko 17,3 miliarda złotych).

Sekretarz ZO NSZZ „Solidarność” Jerzy PODHUL stwierdził, że dotychczas tylko reprezentowany przez niego związek zabiega o bezrobotnych, i obecnie po decyzji o skreśleniu rejonu, wspólnie z władzami samorządowymi podejmie działania o przywrócenie takiego statusu, przynajmniej miastu.

Inny problem – to Izby Rolnicze. Zarówno P. Senator STOKARSKA, jak i obecny na spotkaniu Dyrektor Ośrodka Doradztwa Rolniczego z Szepietowa Eugeniusz STEFANIAK, przybliżyli ich ideę, a także przedstawili tok przygotowań do powołania samorządu rolniczego w województwie (szerzej o izbach na str. 4).



wództwie (szerzej o izbach na str. 4).

P. STOKARSKA podniosła i inne zagadnienia, którymi zajmuje się parlament, m.in. ochroną gospodarstw rodzinnych, sprzedaż ziemi obcokrajowcom, przygotowanie Konstytucji, podział subwencji dla gmin, funkcjonowanie oświaty po przekazaniu gminom (nieudobór środków) itp.

Jeden z wątków dotyczył ataku na Kościół katolicki, konkordat, prowadzoną ateizację kraju. Nie ustosunkowała się natomiast do zapytania o jej sąd na temat tzw. reformy powiatowej.

Pani Senator zadeklarowała współpracę z m. Kolnem.

XXX

3 lipca na zebraniu sprawozdawczo-wyborczym zebrali się członkowie Koła Terenowego Polskiego Związku Niewidomych z Kolna. Liczy ono 71 osób pochodzących z miasta i okolicznych gmin.

Dyskutowano o problemach socjalno-bytowych niewidomych i bieżących zadaniach pracy koła.

Pracę zarządu oceniono bardzo dobrze, o czym świadczyły liczne wiązanki kwiatów przekazane jego kierownictwu.

Obowiązki przewodniczącej koła ponownie powierzono Zofii NERKO. Funkcję z-cy pełni Celina KALEŃKA, a sekretarza Irena JAKUBOWSKA. Członkami zarządu są: Krzysztof DUDA i Tadeusz POMICHOWSKI.

(zn)

XXX

Polski Związek Emerytów, Rentistów i Inwalidów Oddział Miejsko-Gminny w Kolnie informuje, iż z dniem 1 sierpnia 1996 roku wznowił swoją działalność i uruchomił biuro związku.

**Biuro mieści się w nowym  
DOMU PARAFIALNYM  
przy ulicy Kościelnej 17 (1-sze piętro).  
Czynne w każdą ŚRODĘ w godz. 9<sup>00</sup> – 12<sup>00</sup>**

Przewodniczący Zarządu  
Czesław Ptak

XXX

19 lipca br. przekazano do użytku dobudowaną część do istniejącego obiektu Strażnicy Komendy Rejonowej Państwowej Straży Pożarnej. Rozbudowa strażnicy w zdecydowany sposób poprawiła stosunkowo trudne warunki funkcjonowania komendy i podległej jej Jednostki Ratowniczo-Gaśniczej. Szczególnie poprawie uległy warunki socjalne, co nie jest bez znaczenia dla sprawnego działania strażaków.

Nowa baza magazynowo-garażowa pozwala na odpowiednie zabezpieczenie drogiego sprzętu technicznego i przeciwpożarowego.

Większość prac wykończeniowych strażacy wykonali sami. Za to zaangażowanie podziękowali im uczestniczący w przekazaniu obiektu Z-ca Komendanta Głównego Państwowej Straży Pożarnej St. brygadier Aleksander SZYMAŃSKI oraz Komendant Wojewódzki PSP w Łomży St. bryg. Aleksander KRACHAŁO.

Honory gospodarza petnił Komendant Rejonowy bryg. Józef JASIEWICZ, a samorządowe władze miasta reprezentował Burmistrz Stanisław Józef SZYMANOWSKI.

Po zaspokojeniu potrzeb strażaków zawodowych, znalazły się również pomieszczenia dla kolneńskiej OSP, a nade wszystko orkiestry dętej.

XXX

1.016 milionów starych złotych dotacji otrzymało województwo łomżyńskie na dofinansowanie inwestycji infrastrukturalnych realizowanych w systemie robót publicznych jako zadania własne gmin w rejonach zagrożonych wysokim bezrobociem strukturalnym.

Kwotę tę rozdysponował Wojewoda Łomżyński na wniosek Wojewódzkiej Rady Zatrudnienia. Najwięcej pieniędzy otrzymały miasta: Łomża – 3600 mln. i Kolno – 2300 mln. starych złotych. W rejonie kolneńskim dotacje otrzymały też gminy: Kolno, Stawiski i Turosł.

Dotacja przyznana miastu wykorzystana będzie na dofinansowanie następujących inwestycji:

- budowa miejskiej sieci i węzłów ciepłowniczych w rejonie ul. Wojska Polskiego i T. Kuبراка (1200 mln.)
- przebudowa ulic Milewskiego i Sikorskiego (500 mln.)
- kontynuacja budowy ul. Krupki (600 mln.).

Gmina Kolno swoją dotację przeznacza na finansowanie budowy wodociągu w obrębie kolonii wsi Janowo i Kąty (640 mln.zł).

XXX

Członkowie Zarządu Oddziału NSZZ „Solidarność” spotkali się 11 lipca z Przewodniczącym Rady i Burmistrzem Miasta. Omówiono sytuację jaka powstała w związku z pozbawieniem rejonu Kolno statusu zagrożonego szczególnie wysokim bezrobociem strukturalnym. Bezrobocie ukryło się w procentach, a w rzeczywistości jest dużo wyższe niż podają to oficjalne statystyki. Na ogólnie niższą stopę bezrobocia ma wpływ jego poziom w okolicznych gminach (np. gmina Kolno – 11,9, Grabowo – 12,2).

Działania związku jak i samorządu miasta, pójdą w kierunku zaproponowania Radzie Ministrów uznanie za zagrożone bezrobociem

OGŁOSZENIE

W celu poprawienia estetyki miasta – Zarząd Miasta od m-ca wrzesnia zamierza ustawić kontenery do składowania nieczystości stałych, z których będą mogli korzystać okoliczni mieszkańcy.

Składowanie nieczystości będzie odpłatne, a ustawienie kontenera uzależnione od wyrażenia zgody na odpłatne korzystanie przez mieszkańców. Wysokość opłat zostanie ustalona przez Zarząd Miasta Kolna.