

GŁOS KOLNEŃSKI

Nr 9 (51) WRZESIEŃ 1996

ISSN-1426-0034

W NUMERZE m.in.:

- Wybory do Izb Rolniczych
- „Bursztynowe pióro”
- Co dalej?
- Odpust w Zabelu
- Sesja Rady Miejskiej
- VII Biegi Jesieni
- Apel o pomoc Ani

KOMENTARZE

I CO DALEJ?

Rejon Kolno (o czym informowaliśmy) został wykreślony z listy rejonów zagrożonych szczególnie wysokim bezrobociem strukturalnym. Decyzja Rady Ministrów spotkała się z szerokim sprzeciwem społeczeństwa miasta, Wojewody Łomżyńskiego, Zarządu Oddziału NSZZ „Solidarność”, a także Rady Miejskiej w Kolnie.

Zarząd kolneński „Solidarności” w liście skierowanym do Prezesa Rady Ministrów Pana Włodzimierza Cimoszewicza prosi o zmianę podjętej decyzji. W uzasadnieniu swojego stanowiska związkowcy piszą m.in.

„Sytuacja na rynku pracy w naszym mieście wg. informacji RUP na dzień 30 kwietnia wykazuje 26,5% stopę i 35,3% wskaźnik bezrobocia (tj. procentowy stosunek ilości osób bezrobotnych do ilości osób czynnych zawodowo poza rolnictwem). W porównaniu do analogicznego okresu roku ubiegłego stopa bezrobocia nie spadła, a wzrosła o 0,38%. Nasz rejon jest wybitnie rolniczy, o słabych glebach. Jedynie w mieście istniały zakłady pracy i spółdzielnie, które wraz z przemianami społecznymi zostały w większości zlikwidowane. Na rynku pracy utrzymały się tylko dwa zakłady produkcyjne i jedna spółdzielnia, pomijając oczywiście strefę budżetową i samorządową. Sytuacja na rynku pracy jest w mieście tragiczna, większość społeczeństwa żyje na poziomie minimum socjalnego, a spora liczba rodzin na skraju ubóstwa. Prywatyzacja zakładów i spółdzielni została przeprowadzona w ten sposób, że prawie nikt nie pracuje z dawnej załogi, a sprywatyzowane zakłady podjęły działalność gospodarczą w bardzo ograniczonym zakresie. Część ponownie zbankrutowała.”

Rada Miejska w swoim stanowisku, przyjętym na sesji w dniu 20 sierpnia br., podzieliła argumentację Zarządu Oddziału NSZZ „Solidarność”. Dodatkowo radni stwierdzają:

„Przytoczone liczby w wierny sposób nie odzwierciedlają sytuacji w przedmiotowej sprawie. Ponad 250 absolwentów różnych szkół zasilę i tak dużą grupę bezrobotnych. Nawet po przekwalifikowaniu (na kogo?) nie znajdą i tak pracy. Nie ma

DOŻYŃKI

Hej, idzie nasza gromada
Idzie z wieńcem - oj rada!
Plon niesiemy plon,
Urodzajny plon!
Żeby chleba było więcej,
Żeby radość, żeby szczęście
Zaglądały coraz częściej
W nasz rodzinny dom!

xxx

Zboża skoszone, w snop związane,
Pracą rolnika, potem zroszone,
Rzędami w stogi poustawiane
I po wyschnięciu będzie zwożone

W stogi, czy w sterty, czy też w zapola
stodół, do wsi złożone.
Różnie rządziła rolników wola.
I w różny sposób będzie młócone.

Niech będą dzięki wszystkim żniwiarzom,
Że tak mozolnie przy żniwach pracują.
Niech ich prace wszystkie się darzą.
Bo pot swój w chlebie nam ofiarują.

Antoni Piątkowski

XVI SESJA RADY MIEJSKIEJ

Obradująca dnia 20 sierpnia br. na XVI zwyczajnej Sesji Rada Miejska, podjęła szereg zagadnień mających istotny wpływ na funkcjonowanie miasta.

Przedstawiona przez dyrektora Zakładu Wodociągów, Kanalizacji i Energetyki Ciepłej informacja o funkcjonowaniu zakładu w pierwszym półroczu nie napawa optymizmem. Działalność zakładu zatrudniającego 75 osób, na koniec czerwca 96 r. zamknęła się stratą wynoszącą 57.211 zł. Zobowiązania zakładu są o blisko 20 tys. zł wyższe niż należności. Najgorszymi płatnikami są Zespół Opieki Zdrowotnej, Bursa Międzyszkolna i Zespół Szkół Zawodowych.

Zakład posiada 943 indywidualnych i 75 zbiorowych odbiorców wody, a ciepło dostarcza do 16 podmiotów. Rentowność usług wodociągowych wynosi minus 41,54%. Wynika to przede wszystkim z faktu, że Rada Miejska opłatę za wodę ustala poniżej kosztu własnego. Ponadto następuje systematyczny spadek sprzedaży wody,

c.d. na str. 3





Rozstrzygnięto konkurs na stanowisko Dyrektora Szkoły Podstawowej Nr 1. Jedynym kandydatem był mgr Kazimierz KORZEP i jemu komisja konkursowa dała swoją rekomendację. Sprzeciwu nie wniósł też Kurator Oświaty w Łomży. Po tej procedurze Zarząd Miasta powołał P. Korzepa na stanowisko dyrektora z dniem 1 września 1996 roku.

Nowy dyrektor z wykształcenia jest matematykiem (Absolwent Filii Uniwersytetu Warszawskiego w Białymstoku) legitymujący się 12-letnim stażem pracy. W tym pięć przepracował w szkole, w której jest obecnie dyrektorem.

Obowiązki zastępców powierzono mgr Barbarze PODSIAD (ponownie) i mgr Wiesławowi BOC.

xxx

O dwóch zmianach na stanowiskach wikariuszy w parafii pw. św. Anny informowaliśmy w poprzednim numerze gazety. Administrator Diecezji Bp. Tadeusz Zawistowski podjął decyzję o skierowaniu, po czteroletnim wikariuszowaniu w Kolnie, do pracy w parafii pw. Zbawiciela Świata w Ostrołęce, ks. mgr Stanisława ŚLIWOWSKIEGO.

Z dniem 1 września pracę duszpasterską w Kolnie podjął ks. Jarosław Bernard OLSZEWSKI. Święcenia kapłańskie z rąk Bp. Juliusza Paetza otrzymał w 1987 roku. Przez dwa lata był wikariuszem w Wąsewie, a w latach 1989-93 po odpowiednim przygotowaniu w Warszawskim Centrum Formacji Misyjnej przebywał w Wenezueli, a od 1993 roku we Włoszech.

xxx

Z dniem 1 września br. stanowisko Kierownika Obwodu Drogowego nr 3 w Kolnie podległego Zarządowi Dróg w Łomży, objął Zbigniew LUDANT.

Absolwent Technikum Geodezyjno-Drogowego w specjalności drogi i mosty kołowe, uprzednio pracował m.in. w rejonach dróg w Łomży, Grajewie i Piszcu, a od 1 lipca 1992 roku w Urzędzie Miasta Kolna.

O POMOC CHOREJ!

Na prośbę Stowarzyszenia Pomocy Chorym z Zespołem TURNERA, publikujemy poniżej apel o pomoc Annie RYBICKIEJ zamieszkałej w Kolnie przy ul. Sportowej 4.

Apel znalazł pełne zrozumienie u wszystkich 22 radnych miasta Kolna. Z funduszy budżetowych przekazali na ten cel 5 tys. złotych, a także całość należnej im za udział w sesji 20 sierpnia br., diety.

Stowarzyszenie Pomocy Chorym z Zespołem Turnera zwraca się z prośbą o sponsorowanie naszej działalności statutowej mającej za cel objęcie leczeniem możliwie jak największej grupy obciążonych tym zespołem dzieci.

W związku z tym Stowarzyszenie wraz z Poradnią Endokrynologiczną Centrum Zdrowia Dziecka w Warszawie zaświadcza, że rodzice Anny Rybickiej zbierają fundusze na leczenie córki. Anna Rybicka była badana w Centrum Zdrowia Dziecka i jest pod stałą opieką lekarską Zespołu Endokrynologii.

Ania jest dzieckiem specjalnej troski, jest dzieckiem adoptowanym. Do jej osobistego nieszczęścia doszła jeszcze bardzo poważna choroba. Jej schorzenie jest wrodzone, nazwane Zespołem Turnera. Objawami Z.T. są niskorosłość, liczne wady wrodzone w budowie powłok ciała oraz narządów wewnętrznych i zaburzenia płciowe. Leczenie objawów choroby składa się z kilku etapów i trwa całe życie chorej. Leczenie preparatami hormonu wzrostu jest kosztowne i całkowity koszt leczenia dziecka wynosi 100.000 nowych złotych.

Leki niezbędne do leczenia schorzenia Ani, szczególnie syntetyczny hormon wzrostu nie są dostępne w aptekach ani w większości szpitali. Są to leki dopuszczone do stosowania w naszym kraju, ale z powodu bardzo wysokich kosztów praktycznie nie są dostępne. Z powodu wysokich kosztów leczenia Ministerstwo Zdrowia i Opieki Społecznej nie znajduje pieniędzy publicznych na cele leczenia wszystkich dzieci dotkniętych Zespołem Turnera.

Finansowanie leczenia tylko przez rodzinę pacjentki jest więc niemożliwe i stąd konieczność społecznego gromadzenia funduszy na pokrycie kosztów leczenia. Zaniechanie leczenia niedoboru wzrostu u chorych na Zespół Turnera powoduje, że wzrost ostateczny tych osób będzie znacznie niższy od średniego wzrostu kobiety dorosłej. Różnica ta wyniesie co najmniej 20 cm.

Podawanie hormonu wzrostu pozwala na uniknięcie w ostatecznym efekcie drastycznej różnicy wzrostu pomiędzy dzieckiem chorym a dziećmi zdrowymi.

Podawanie hormonu wzrostu pozwala chorym pozbyć się przewlekłych stresów, na które jest narażone każde nasze dziecko w swoim środowisku. Dzieci nie leczone poddawane są tak dużym obciążeniom psychicznym, że w późniejszym czasie napotykać na ogromne trudności w wyborze szkoły, zawodu oraz w przystosowaniu się do dorosłego życia. Leczenie tych dzieci ma wymiar ogólnospołeczny, podobny w swoim znaczeniu do rehabilitacji inwalidów.

W przypadku zebrania odpowiednich sum leczenie będzie prowadzone przez Zespół Endokrynologii Centrum Zdrowia Dziecka w Warszawie po uprzednim zakupie leków w zagranicznej firmie farmaceutycznej. Leczenie Anny Rybickiej nie powinno być odkładane na późniejszy termin z obawy o zmniejszenie się skuteczności terapii i nieodwracalności zachodzących w organizmie zmian.

W razie zaistnienia wątpliwości prosimy o kontakt pod adresem:

Zespół Endokrynologii Centrum Zdrowia Dziecka w Warszawie, Al. Dzieci Polskich 20.

Przekazy pieniężne prosimy przesyłać na konto:

Stowarzyszenie Pomocy Chorym z Zespołem Turnera
Warszawa PKO Bank Państwowy IX O/W-wa 1599 - 311904 - 132
z dopiskiem „na leczenie Anny Rybickiej”

Pozostający z wyrazami szacunku

Prezes Stowarzyszenia Pomocy Chorym z Zespołem Turnera
z up. ANDRZEJ UMIASTOWSKI

STOWARZYSZENIE POMOCY CHORYM z ZESPOŁEM TURNERA
02-002 Warszawa, ul. Nowogrodzka 62 a

Warszawa, 25.06.1996 r.

TERMI
NARZ

FILMOWY

NA MIESIĄC
WRZESIEŃ

KINO

„WRZOS”

CZAS GRY	T Y T U Ł	PROD.	OD LAT
7-9.IX.	GRY ULICZNE	POL.	15
11-12.IX.	CHŁOPAK NA DWORZE KRÓLA ARTURA	USA	12
14-16, 18-19.IX.	TOY STORY	USA	B/O
22-23, 25-26.IX.	POCIĄG Z FORSA	USA	15
28-30.IX.	MORDERSTWO PIERWSZEGO STOPNIA	USA	15

SPPP „Pogoń” zlec. 147/95 r. N. 500 A-5

Do wynajęcia w Kolnie
hala
o powierzchni od 60 do 300 m².

Wiadomość:
Kolno, Hurtownia „KAMA”,
tel. 783-789

Kupię akcje
PEPEESU

tel. 183-639 i 181-521

c.d. ze str. 1

XVI SESJA RADY MIEJSKIEJ

a koszty utrzymania urządzeń i sieci wodociągowych stale rosną. Na wysokość kosztów miała wpływ również ostra zima. W I półroczu usunięto aż 58 awarii wodociągowych i 22 kanalizacyjne, rozmrożono 46 przyłączy wodociągowych.

W działalności ciepłowni zauważa się niewspółmierny wzrost kosztów w stosunku do przychodu. Porównując do analogicznego okresu roku ubiegłego przychody wzrosły zaledwie o 22,54%, natomiast koszty o 36,55%. W tym czasie wynik finansowy na sprzedaży energii cieplnej spadł o 47,37% (bez uwzględnienia inflacji i przy znacznej zwiększonej ilości odbiorców energii cieplnej).

Najwyższą pozycję w wydatkach zakładu stanowią koszty zakupu i transportu mialu węglowego (43,99%) oraz wynagrodzenia wraz z pochodnymi (35,53%), energia elektryczna (5,46%).

Rada zobowiązała Zarząd Miasta do systematycznej analizy sytuacji w zakładzie i podjęcia szczególnych działań mających na celu przywrócenie jego funkcjonowania w zabezpieczeniu podstawowych mediów dla miasta.

Radni przyjęli informacje Wydziału Rozwoju Gospodarczego o realizacji uchwał Rady Miejskiej z 30 maja 1995 roku w zakresie:

- ochrony środowiska i podnoszenia estetyki i czystości miasta,
- poprawy jakości dróg o zasięgu krajowym, wojewódzkim i gminnym.

Konsekwencją rozpatrzenia powyższych informacji było podjęcie uchwały w sprawie zasad gospodarki odpadami na terenie miasta Kolna. (Obie informacje oraz uchwałę publikujemy na

str. 8).

W kolejnym punkcie obrad wysłuchano informacji o realizacji budżetu za I półrocze oraz dokonano w nim zmian.

Planowane dochody w wysokości 6.930.205 zł zrealizowano w 46,7%. Niższe niż planowano osiągnięto przychody ze sprzedaży mienia komunalnego, wieczystego użytkowania, świadczenia usług opiekuńczych przez MOPS, wynajmu lokali itp. W dochodach od osób prawnych wpływy osiągnęły 46,6%, a fizycznych - 54,8% zakładanego planu.

Przewidziane wydatki ogółem na kwotę 6.975.366 zł wykonano w 44,5% (wydatki bieżące 49,0%, inwestycyjne - 21%). Wydatki inwestycyjne przy wsparciu środkami celowymi wojewody realizowane są głównie w drugim półroczu, stąd stosunkowo niskie zaangażowanie środków własnych w analizowanym półroczu.

Po dokonanych zmianach w budżecie roczny plan dochodów wynosi 7.270.205, a wydatków 7.315.366 zł.

Rada podjęła uchwały w sprawach:

- wyrażenia zgody na zaciągnięcie zobowiązania wekslowego w związku z budową krytej pływalni,

- wystąpienia z wnioskiem o wyrażenie zgody na likwidację Przedsiębiorstwa Gospodarki Komunalnej i Mieszkaniowej w związku z jego przekształceniem własnościowym i organizacyjnym, w celu utworzenia zakładu budżetowego,

- wprowadzenie opłat adiacenckich, na mocy których właściciele gruntów obowiązani są uczestniczyć w kosztach budowy urządzeń komunalnych i energetycznych,

- ustalenie opłat za świadczenia w przedszkolach miejskich, wydzielając 50% wartości wpłacanej kwoty dla dzieci korzystających z jednego posiłku (obiadu).

W związku z zahamowaniem reformy samorządowej Państwa oraz wykreślenia rejonu Kolno z wykazu zagrożonych szczególnie bezrobociem strukturalnym, Rada Miejska przyjęła stanowiska w sprawach:

c.d. ze str. 1

KOMENTARZE

I CO DALEJ?

najmniejszych nawet widoków na to, by powstały w mieście zakłady mogące wchłonąć znaczną rzeszę poszukujących pracy. Sytuację dotychczas w znaczny sposób łagodziły roboty publiczne i prace interwencyjne. Na te formy zatrudnienia w rejonach zagrożonych wyasygnowano wyższe środki. Po zmianach na tę formę liczyć nie możemy.

Rada Miejska postuluje, by zaliczając gminy do zagrożonych szczególnie wysokim bezrobociem strukturalnym, brać pod uwagę konkretne gminy a nie rejon."

Dalej radni stwierdzają: „Pomimo preferencji, głównie podatkowych, jakie w swojej polityce stosuje samorząd miasta, w żaden sposób nie można zachęcić inwestorów z zewnątrz do tworzenia nowych miejsc pracy w Kolnie. Również otoczenie Kolna (Pisz, Grajewo, Łomża, Ostrołęka) nie wchłonie jakiegokolwiek siły roboczej z Kolna, bowiem miasta te są w podobnej jak nasza sytuacji”.

Stanowisko Rady Miejskiej przekazane zostało Premierowi Cimoszewiczowi, Wojewodzie Łomżyńskiemu a, także parlamentarzystom reprezentującym województwo łomżyńskie w Sejmie i Senacie. (jf)

- reformy samorządowej Państwa (str. 3),

- sytuacji na rynku pracy w mieście (artykuł "Co dalej?").

W obradach Sesji uczestniczył Poseł na Sejm RP Leszek KIEŁCZEWSKI.

STANOWISKO RADY MIEJSKIEJ W KOLNIE W SPRAWIE POLITYKI SAMORZĄDOWEJ PAŃSTWA

W dniu 27 maja minęła szósta rocznica pierwszych wyborów samorządowych. Był to ważny krok, a z perspektywy sześciu lat można ocenić, że najważniejszy, w kierunku budowy demokracji i społeczeństwa obywatelskiego. Intencją ustawodawcy było przede wszystkim upodmiotowienie społeczeństwa przez danie mu możliwości sprawowania władzy w obszarze lokalnych potrzeb.

Jednocześnie za oczywisty uważano fakt, że jest to pierwszy krok w reformie państwa i że następnym będzie rozwinięcie instytucji samorządu.

Jednakże polityka obecnej koalicji rządowej SLD - PSL zmian takich nie przynosi, a raczej ogranicza pozycję samorządu terytorialnego. Rządzący ponoszą odpowiedzialność za praktyczne wstrzymanie reformy powiatowej. Lansowana przez PSL koncepcja samorządowych województw w miejsce powiatu, ma na celu koncentrację władzy i finansów publicznych w rękach administracji centralnej i oznacza

zachowanie w nienaruszonym stanie drógich i niewydolnych struktur, stworzonych ze względów politycznych w 1975 roku, województw. Deklaracja premiera Wł. Cimoszewicza o odłożeniu do czasu wyborów decyzji w sprawie powiatów oznacza w praktyce odłożenie tych prac na okres kilku lat.

Wobec doświadczeń 6 lat działań samorządu terytorialnego wskazujących, iż spełnia on lepiej niż administracja rządowa rolę gospodarza i zarządcy lokalnych spraw publicznych, uważamy taką politykę za błędną, godzącą w dobro obywateli i państwa.

Dlatego uważamy za konieczne:

1. Wzmocnienie samorządu terytorialnego poprzez przekazanie wszystkich zadań o charakterze lokalnym władzy samorządowej. Przekazanie to powinno mieć charakter zadań własnych określonych ustawą, z radykalnym ograniczeniem zakresu zadań zleconych przez administrację rządową.

2. Wprowadzenie w życie zasady przekazania

społecznościom lokalnym prawa do administrowania wszelkimi sprawami o charakterze lokalnym. Ponieważ gmina może przyjąć tylko część zadań o tym charakterze, uznajemy za konieczne odbudowanie drugiego szczebla samorządu terytorialnego w postaci powiatu.

3. Opowiadamy się za stworzeniem stabilnych źródeł dochodów i zasadą adekwatnego do zadań udziału samorządów w finansach publicznych. Uważamy, że udział samorządów w wydatkach publicznych państwa powinien być nie mniejszy niż 30%.

4. Rozwój ekonomiczny i społeczny kraju wymaga tworzenia regionalnych strategii rozwoju. Obecna struktura administracji nie daje możliwości prowadzenia polityki regionalnej. Dlatego też uważamy za konieczne dokonanie redukcji liczby województw, albowiem ukształtowane w 1975 r. województwa nie stanowią funkcjonalnej całości.

Kolno dn. 20.08.1996 r.

RADA MIEJSKA w KOLNIE

IZBY ROLNICZE W ZASIĘGU RĘKI

Co sądzą kolneńscy rolnicy na temat izb rolniczych i czy będą głosować? Z takim pytaniem zwrócili się doradcy ODR Szepietowo do gospodarzy odwiedzających w ostatnim okresie Rejonowe Zespoły Doradztwa Rolniczego. Poniżej przytaczamy wypowiedzi rolników, którzy wyrazili zgodę na ich opublikowanie.

Wezmę udział w wyborach. Uważam, że my rolnicy mamy bronić się przed idącą biedą, ale w zorganizowanej grupie. Nikt nie broni cen produktów rolniczych, ponieważ rolnictwo w kraju jest rozdrobnione. Członkowie izb rolniczych powinni być dobrze sytuowani i mieć dobre pobory. W przeciwnym razie to wszystko nie ma sensu, ponieważ działacz społeczny nie będzie w dzisiejszych czasach poświęcał się.

Jarosław Kordal, Borkowo

Będę głosował z nadzieją, że będzie z mojej gminy odpowiedzialny kandydat, który najlepiej zna problemy rolników z mojej okolicy.

Mieczysław Dardziński,
Budy Kozłowska, gm. Mały Płock

Wezmę udział w wyborach, ponieważ rolnik bez żadnego związku sam w tłumie zginie.

Henryk Galanek, Filipki Małe

Jeszcze nie jestem zdecydowany. Co do izb rolniczych mam swoje zdanie. Uważam, że powinny wystarczyć związki branżowe reprezentujące poszczególne

grupy rolników. Inne bowiem problemy ma rolnik 2 ha, zupełnie inne rolnik mający gospodarstwo o powierzchni 50 ha.

Bogdan Rafałowski, Borkowo

Wezmę udział w głosowaniu, bo to jest moim obowiązkiem jako obywatela i rolnika. Jeśli będzie to faktycznie związek rolników broniący ich praw, to jestem za jego powstaniem.

Eugeniusz Kozikowski, Gromadzyn Wykno

Tak, wezmę udział w wyborach, uważam, że tworzenie izby rolniczej w naszej sytuacji jest koniecznością.

Eugeniusz Jermacz, Czerwone

Nie jestem zdecydowany, ale myślę, że nie będziemy mieli wpływu na działalność izb (będzie to sztuka dla sztuki).

Stanisław Przytuła, Zabele

Tak, wezmę udział w wyborach...

Wykaz kandydatów do Walnego Zgromadzenia Izby Rolniczej w województwie łomżyńskim w wyborach zarządzonych na dzień 29 września 1996 roku

Lp.	Nazwisko i imię kandydata	Wiek	Wykształcenie	Miejsce zamieszkania
1.	Miasto Kolno Burzyński Waldemar	35	zawodowe	Kolno
2.	Szymanowski Stanisław	54	zawodowe	Kolno
1.	Gmina Kolno Długozima Antoni	50	podstawowe	Czerwone
2.	Dymczyk Marian	42	zawodowe	Zabele
3.	Gromadzki Jacek	29	średnie	Gromadzyn Wykno
4.	Kotlewski Zbigniew	43	średnie	Danowo
5.	Przytuła Stanisław	41	średnie	Zabele
6.	Wielbut Janusz	29	zawodowe	Borkowo
7.	Wszektorowski Mirosław	37	średnie	Wścieklice
1.	Gmina Mały Płock Batorzyński Zenon	53	zawodowe	Włodki
2.	Nicewicz Kazimierz	40	zawodowe	Kąty

**Przyszłość rolnictwa zależy także od Ciebie!
Wybory do Izb Rolniczych 29 września 1996 r.**

GDZIE I JAK GŁOSOWAĆ?

Przy wyborach do Walnego Zgromadzenia Izby Rolniczej obowiązuje zasada, że głosujemy w gminie, w której płacimy podatek rolny (dot. to rolników indywidualnych).

Lokale wyborcze w mieście Kolno, gminach Kolno i Mały Płock zlokalizowano w następujących miejscowościach:

Masto/Gmina	Miejscowość	Siedziba lokalu wyborczego
M. Kolno	Kolno	Szkoła ZDZ ul. Ks. Janusza 20
Gmina Kolno	Czerwone	Szkoła Podst.
	Koział	Stanica Wodna
	Zabele	Szkoła Podst.
	Janowo	Szkoła Podst.
	Borkowo	Szkoła Podst.
	Wykono	Szkoła Podst.
	Zaskrodzie	Szkoła Podst.
	Lachowo	Szkoła Podst.
	Kumelsk	Remiza OSP
Gromadzyn Stary	Remiza OSP	
Gmina Mały Płock	Kąty	Szkoła Podst.
	Mały Płock	GOK
	Rogienice Wielkie	Szkoła Podst.

Głosowanie odbywa się bez przerwy między godziną 8-20.00. Na wybory zabrać ze sobą należy dowód osobisty.

Głosujemy przez postawienie znaku "X" na kartce po prawej stronie nazwiska kandydata, którego wybieramy.

W okręgu jednomandatowym (Miasto Kolno) postawić należy znak "X" co najwyżej przy jednym nazwisku.

W okręgach dwumandatowych (gmina Kolno i Mały Płock) znak "X" stawiamy co najwyżej przy dwóch nazwiskach.

Jeżeli na karcie do głosowania po prawej stronie nazwiska będzie więcej znaków "X" niż jeden w okręgu jednomandatowym (Miasto Kolno) lub dwa w okręgach dwumandatowych (pozostałe gminy) lub nie będzie żadnego znaku "X" - głos taki jest nieważny.

Po ewentualne wyjaśnienia odsyłam do Wojewódzkiej Komisji Wyborczej w Łomży ul. Nowa 2 (Urząd Wojewódzki) oraz Okręgowych Komisji Wyborczych mających swoje siedziby w urzędach: Miasta Kolna (przewodniczący Sławomir Laszczkowski), Gminy Kolno (przewodniczący Marek Góralczyk) i gminy Mały Płock (przewodniczący P. Maria Śliwka). Informacje na tematy związane z Izbami Rolniczymi można uzyskać również od specjalistów ODR w Kolnie. (jf)

BUDŻET REALIZOWANY PRAWIDŁOWO

Informacja o wykonaniu budżetu za I półrocze 1996 r. stanowiła główny punkt obrad odbytej 29 sierpnia Sesji Rady Gminy w Kolnie.

Po stronie dochodów przewidziano wpływy w wysokości 4.921.166,25 zł, a wydatków 5.016.826,34 zł (w tym oświata i wychowanie - 2.397.812,89 zł).

Wpływy budżetowe realizowane są równomiernie niemal we wszystkich działach (48,02% planu rocznego).

W wydatkach wykonanie planu wynosi 44,4% i w poszczególnych działach przedstawia się następująco:

Dział	Procent wykonania
Rolnictwo	39,2
Oświata i wych.	51,6
Transport	22,1
Kultura i sztuka	51,5
Gospodarka Komunalna	48,0
Kultura fizyczna	47,7
Gospodarka Mieszkaniowa - usługi komunalne	38,6
Turystyka i wypoczynek	69,0
Ochrona zdrowia	55,0
Administracja państwowa i samorząd.	53,1
Opieka społeczna	46,8
Bezpieczeństwo publ.	100,0
Różna działalność	37,9
Urzędy naczelnych organów i kontroli	56,2

Ważniejsze przedsięwzięcia zrealizowane w tym czasie: rozstrzygnięcie przetargu i wykonanie w Janowie 6590 m sieci wodociągowej i 27 przyłączy, ulepszenie dróg w Gietkach, Zabelu, na trasie Koział-Ptaki, zakończenie budowy w stanie surowym sali gimnastycznej w Borkowie.

Po przejściu szkół podstawowych przez gminę, stanowi ona nie małej wielkości zakład pracy (ponad 170 osób zatrudnionych osób). Średnia płaca w poszczególnych jednostkach organizacyjnych przedstawiała się w I półroczu następująco:

Jednostka organizacyjna	Ilość zatrudnionych	Średnia m-na płaca zł
Nauczyciele szkół podst.	126	622,95
Obsługa w szkołach podst.		379,90
Nauczyciele w oddziałach przedszkolnych	12	594,48
Zespół Obsługi Szkół i Przedszkoli	4	939,60
Biblioteka gminna i filie	5	674,40
Klub rolnika	1	485,20
Ośr. Pomocy Społecznej	6	851,40
Administracja rządowa	3	918,41
Administracja samorząd.	17	989,30

Podczas obrad radni przyjęli plan zamierzeń inwestycyjnych na 1997 rok i uchwalili nowy regulamin organizacyjny Urzędu Gminy. Ujmując on zasady organizacji i funkcjonowania urzędu. Status prawny pracowników określa ustawa o pracownikach samorządowych.

Radni zrezygnowali z prowadzenia obsługi bankowej gminy przez Oddział PKO BP w Kolnie i wskazali miejscowy Bank Spółdzielczy jako bank prowadzący tę obsługę. Zmiana ma nastąpić z dniem 1 stycznia 1997 r. Jeżeli Bank Spółdzielczy nie zmieni zaproponowanych stawek, to według wycen skarbnika budżet gminy straci na tej operacji około 6000 zł rocznie.

Rada powołała Gminną Komisję Przeciwdziałania Alkoholizmowi, na czele której stanęła dyrektor SP z Wykova, P. Ewa Ramotowska. (fg)

**Kolneński Dom Kultury
przyjmuje zapisy na 46-godzinny kurs
języka angielskiego
realizowany w roku szkolnym 1996/97.**

Kurs ma przebiegać w dwóch grupach:
- klas 0 - VIII - zajęcia prowadzi jak dotychczas
Pani Ewa Kowalczyk,
- dorosłych - kurs poprowadzi P. Anna Maduzie
z USA (uczy języka angielskiego w miejscowym LO).

**Informacji udziela Sekretariat KDK,
również telefonicznie (tel. 782221).**

**OŚRODEK SZKOLENIA KIEROWCÓW
s.c. „PLUS”**

A. Mieczkowski - B. Gromadzka
18-500 Kolno, ul. Armii Krajowej 78,
tel. 78-21-64

**SZKOLI KIEROWCÓW
NA KATEGORIE
A, B, T, C, D, E**

- Szkolenie odbywa się pojazdami „POLONEZ” i „CINQUECENTO”.
- Czas trwania kursu - 7 tygodni
- Zajęcia teoretyczne w sali wykładowej Warsztatów Szkolnych Zespołu Szkół Zawodowych ul. T. Kubraka 6 a.

Wydział Kultury, Sportu i Turystyki UW w Łomży dziękuje w imieniu organizatorów za rozpropagowanie założeń **KONKURSU O NAGRODĘ „BURSZTYNOWE PIÓRO”** - na najciekawszą publikację kreującą współczesny wizerunek Ziemi Łomżyńskiej, jej ludzi, przemiany, tradycje, problemy.

Zywnym nadzieję, że konkurs powyższy ma wpływ na popularyzację i promocję „naszej małej ojczyzny”. Wierzymy również, że jest siłą pobudzającą wszelkiego typu inicjatywy samorządowe, instytucjonalne, społeczne powodujące pozytywne przemiany województwa łomżyńskiego.

W ciągu półrocznej edycji konkursu na adres sekretariatu napłynęły publikacje świadczące o zainteresowaniu tym przedsięwzięciem.

Bardzo prosimy Redakcję o dalsze uczestnictwo w konkursie oraz typowanie artykułów spełniających wymogi w/w konkursu, a także sukcesywne przysyłanie kolejnych numerów czasopisma do siedziby Zarządu Głównego TPZŁ, gdzie mieści się sekretariat konkursu.

Prosimy również o ponowne przypomnienie w prasie założeń konkursu.

Z wyrazami szacunku
W imieniu Komitetu Organizacyjnego

**Dyrektor Wydziału
inż. Helena Wińska**

Organizatorzy:
Wojewoda Łomżyński, Przewodniczący Sejmiku Samorządowego, Zarząd Główny Towarzystwa Przyjaciół Ziemi Łomżyńskiej, Zarząd Łomżyńskiego Towarzystwa Naukowego.

ogłaszają

**KONKURS O NAGRODĘ „BURSZTYNOWE PIÓRO”
ZA NAJCIĘKAWSZĄ PUBLIKACJĘ KREUJĄCĄ WSPÓŁCZESNY WIZERUNEK ZIEMI
ŁOMŻYŃSKIEJ, JEJ LUDZI, PRZEMIANY, TRADYCJE, PROBLEMY.**

Ocenie podlegać będą najciekawsze publikowane materiały dotyczące życia gospodarczego, społecznego, kulturalnego, turystyki, sportu, promujące współczesny wizerunek Ziemi Łomżyńskiej i jej problemy.

Konkurs obejmuje publikacje powstałe w okresie od 1 stycznia do 31 grudnia 1996 roku.

Publikacje nadesłane na konkurs nie powinny przekraczać zwyczajowej objętości.

Prawo zgłaszania publikacji przysługuje wydawcom, organom samorządu terytorialnego, organom administracji państwowej, towarzystwom regionalnym, organizacjom społecznym, autorom, redakcjom, rozgłośniom radiowym, stacjom TV, podmiotom gospodarczym oraz osobom fizycznym.

Oficjalne ogłoszenie wyników i wręczenie nagród odbędzie się w terminie do 15 lutego 1997 roku.

Organizatorzy przewidują łączną pulę nagród w wysokości 10.000 zł.

Termin zgłaszania publikacji na adres sekretariatu konkursu:

Zarząd Główny Towarzystwa Przyjaciół Ziemi Łomżyńskiej, 18-400 Łomża, ul. Polowa 22, tel. 16-28-33
upływa 15 stycznia 1997 roku.

Dodatkowe informacje można uzyskać w sekretariacie konkursu.

OŚWIATA 2002

(c.d.)

Od kilku lat uwagę mieszkańców naszego miasta przykuwa i wzbudza liczne kontrowersje budowa nowej szkoły podstawowej na osiedlu Południe II. Co rusz pojawiają się w obiegu sprzeczne plotki - a to mają budować, a to nie będą budować - i tak w koło. Jak zwykle w takich sytuacjach wszystkiemu winien jest burmistrz. Bo jeśli budują, to może niepotrzebnie, może miastu bardziej potrzebna jest oczyszczalnia ścieków? Jeśli zaś nie budują, to też winien burmistrz, bo kto to słyszał nie kończyć na gwałt i nie oddać czym prędzej do użytku - przecież w „jedynce” taki fatalny ścisk. Jak to w końcu z tą „trójką” jest? W dodatku ostatnio słychać, że szkoły w ogóle nie będą budować, tylko basen. Czyżby nowa szkoła była już niepotrzebna?

Rzecz cała jest w sumie prosta, choć jednocześnie nieco powikłana. Podjęto kilka lat temu odważną, żeby nie powiedzieć - ryzykowną decyzję, o budowie w Kolnie nowej szkoły podstawowej. O potrzebie takiej nie trzeba było nikogo przekonywać. Poprzednim władzom brakowało w tej mierze wizji na przyszłość, a może odwagi podejmowania decyzji. Inwestycję udało się „wcisnąć” władzom oświatowym i wpisać w rejestr ministerialny. Niestety, oświata w naszym kraju nigdy nie grzeszyła nadmiarem grosza, a nasze rodzime łomżyńskie kuratorium wolało większe środki lokować bardziej w Łomży niż w Kolnie, czyli jak się to potocznie mówi „pod siebie”. Skutek był taki, że

budowa szła powoli i z przerwami. Miasto dokładało, co mogło z własnego budżetu. A że mogło niewiele, to i dalej tłumaczyć nie trzeba.

Plany zakładały, iż będzie to duża szkoła z trzema segmentami dydaktycznymi, salą sportową i segmentem administracyjno-socjalnym. Wnet okazało się, że taki gigant nie jest potrzebny, bo jakoś dzieci specjalnie rodzić się nie chcą i w najbliższych latach ilość uczniów będzie raczej nieznacznie maleć. W tej sytuacji podjęto kolejną odważną decyzję, aby przeprojektować dokumentację i pozostawić jedynie dwa segmenty dydaktyczne, zaś w miejsce pozostałych dodać kryty basen i pełnowymiarową halę sportową. Decyzji tej sprzyjała możliwość pozyskania na obiekty sportowe funduszy z pozaoświatowych źródeł. Pod hasłem kryty basen kryje się w zasadzie kompleks basenowy złożony z dwu obiektów: duży basen o wymiarach 25 x 12,5 m i głębokości od 1,35 do 1,80 m, posiadający 6 torów oraz mały basen o wymiarach 8 x 6 i głębokości od 0,5 do 0,9 m przeznaczony dla dzieci i rehabilitacji osób niepełnosprawnych. Koszt samego dużego obiektu wyniesie ok. 28 mld, zaś całego kompleksu około 35 mld starych złotych. Udział miasta w tych kosztach przewiduje się na ok. 9,3 mld starych złotych. Nic więc dziwnego, iż jedna z lokalnych gazet łomżyńskich pisała nawet o mocarstwowym ambicjach Kolna.

Na dzień dzisiejszy całość inwestycji prowadzi Urząd Miasta w Kolnie. Podpisane jest jednak porozumienie z Kuratorem Oświaty w Łomży o jej współfinansowaniu. W ramach tego porozumienia kurator corocznie określa środki przeznaczone na kontynuowanie budowy. W roku bieżącym środki te wynoszą 3 mld starych złotych.

Jak już była okazja wspomnieć, na obiekty sportowe przy nowej szkole pozyskiwane są fundusze z

bardzo różnorodnych źródeł - miasto nawet w marzeniach nie byłoby w stanie udźwignąć tak poważnej inwestycji. Zarząd Miasta poruszył niebo i ziemię, aby dotrzeć, gdzie się da i wyszarpnąć, ile można. Przede wszystkim po długich staraniach uzyskano kredyt bezzwrotny z Urzędu Kultury Fizycznej w wysokości 9 mld starych zł z przeznaczeniem na basen sportowy. Kredyt udzielany poprzez Bank Inicjatyw Gospodarczych rozłożony jest na 3 lata kalendarzowe: kolejno po 2, 3 i 4 mld starych zł. Warunkiem jest jednak ukończenie budowy basenu w przeciągu 24 miesięcy. Inaczej będzie więcej niż nieszczęście. (Mówiąc krótko nie ma innego wyjścia - basen musi powstać w ciągu 2 lat i kropka.)

Zaawansowane są starania, aby na budowę małego basenu uzyskać dofinansowanie z Państwowego Funduszu Rehabilitacji Osób Niepełnosprawnych. Środki te, których sumy jeszcze nie ustalono, będą przekazane miastu w przyszłym roku. Na dobrej drodze są zabiegi o wsparcie inwestycji z celowych funduszy wojewody. Dobre stosunki władz miasta z Urzędem Wojewódzkim dobrze wróżą tej sprawie. Jest nadzieja, że sąsiednie gminy choć drobnymi kwotami wspomogą budowę basenu, z którego mieszkańcy tych gmin będą mogli przecież wygodnie (bo blisko) korzystać. Przypomnieć też warto o współfinansowaniu całości przez Kuratorium Oświaty w Łomży.

Wygłąda więc na to, że basen ma szanse w Kolnie zaistnieć. Właśnie kontynuowane są prace przy budowie dużego basenu. Poczynione są wykopy, budowane są fundamenty. Prace są w toku.

Niektórzy pytają, czemu buduje się basen, a szkoła jakby stoi nietknięta, przecież dzieci w „jedynce” tak się cisną. Pytanie nie bez kozery. Odpowiedź też będzie, bo przecież c.d.n.

mgr inż. Sławomir Rydel

INFORMACJA O REALIZACJI WNIOSKÓW RADY MIEJSKIEJ W SPRAWIE POPRAWY JAKOŚCI DRÓG O ZASIĘGU KRAJOWYM, WOJEWÓDZKIM I GMINNYM

Obowiązująca od lat ustawa o drogach publicznych, ze względu na funkcje sieci drogowej - ustaliła następujące kategorie dróg:

- drogi krajowe - o łącznej długości 9,7 km będące własnością Dyrekcji Okręgowej Dróg Publicznych w Białymstoku zarządzanych przez Zarząd Dróg w Łomży,
 - drogi wojewódzkie - o łącznej długości 9,7 km będące własnością Wojewódzkiej Dyrekcji Dróg Miejskich w Łomży,
 - drogi lokalne miejskie o łącznej długości 12,4 km.
- Łączna długość wszystkich rodzajów dróg położonych w granicach administracyjnych naszego miasta wynosi 64,7 km, w tym:
- ulice 32,7 km,
 - drogi gminne (śródpolne) - 32 km.

Realizacja ustalonych zadań w 1995 roku.

Ustalone zadania na 1995 rok wykonano następująco:

1. ul. Sadową - dokonano wymiany krawężnika ulicznego na długości 434 mb oraz położono 1440 m² nawierzchni bitumicznej,
2. ul. Witosa - prace w tej ulicy kontynuowane są od 1994 roku. W latach wcześniejszych został wykonany kanał burzowy w ulicy. W roku 1995 położono 2910 m² masy bitumicznej - warstwy wyrównawczej oraz przy skrzyżowaniu z ul. Wojska Polskiego - dodatkowo warstwę ścieralną. Ponadto wykonano częściowo: parkingi, chodniki (przy skrzyżowaniu ulic) oraz odbudowano ogrodzenie od strony szpitala.
3. ul. St. Krupki - wykonano kanał burzowy długości 140 mb oraz jezdnię na dł. 190 mb: podbudowa betonowa wraz z nawierzchnią asfaltową na powierzchni 1200 m² i okrawężnikowanie.
4. ul. Wesoła - wybudowano kanał deszczowy na długości 87 mb oraz wykonano na tej długości podbudowę betonową z ustawieniem krawężnika i położeniem masy bitumicznej.
5. Osiedle „Południe II” przy ul. Wojska Polskiego - wykonywane były prace przygotowawcze do budowy ulic na osiedlu budownictwa jednorodzinnego. Rozpoczęto prace do wytyczenia geodezyjnego oraz usunięcia warstwy ziemi urodzajnej z pasów drogowych. Z części wytyczonych dróg zebrano i wywieziono nadmiar gruntu. Ponadto prowadzone były roboty w pasach drogowych osiedla przy budowie wodociągu i linii elektrycznej.
6. ul. St. Kubraka - wykonano murek oporowy na długości 41 mb oraz wykonano chodnik na powierzchni 120 m² wraz z przejściem dla pieszych.
7. ul. Senatorska - wykonano chodnik z kostki Polbruk na powierzchni 871 m²,
8. ul. Wojska Polskiego, Plac Wolności - wybudowano 505 m² chodnika z kostki w parku,
9. ul. Łabno Duże - wykonano chodnik z kostki na długości 430 mb,
10. ul. Senatorską skrzyżowanie z ulicą Strażacką - wykonano nawierzchnię bitumiczną na powierzchni 160 m²,
11. ul. Marii Konopnickiej - wybudowano 200 mb jezdni, w tym: dokonano wymiany gruntu, wykonano podbudowę betonową wraz z okrawężnikowaniem i przykryciem masą bitumiczną oraz przykanalikami do istniejącego kanału burzowego,
12. dokonano remontu cząstkowego na ulicach miejskich,
13. wymieniono 26 sztuk znaków pionowych oraz pomalowano przejścia dla pieszych.

Zadania w zakresie budowy dróg miejskich do realizacji w 1996 r.

- ul. Krupki - budowa kanału burzowego 223 mb, przestawienie słupów kolidujących z wjazdami do posesji
- ul. Sadowa - budowa kanału burzowego 92 mb
- ul. Milewskiego i Sikorskiego - budowa kanału burzowego, przebudowa ogrodzenia od strony liceum ogólnokształcącego, częściowe wykonanie jezdni i chodnika
- ul. Aleksandrowska - opracowanie projektu technicznego
- ul. Witosa - wykup gruntu pod budowę ulic
- skrzyżowanie ulic Wojska Polskiego i Sobieskiego - wykonanie chodnika i tymczasowego parkingu

- Osiedle „Południe II”: podniesienie niwelety ul. Dębowej oraz budowa linii NN w pasach drogowych ul. Sosnowa i Dębowa
- inne - remonty cząstkowe ulic miejskich.

Dwie inwestycje budowy dróg zostały zakwalifikowane do przyznania dotacji z budżetu państwa na dofinansowanie inwestycji infrastrukturalnych realizowanych w systemie robót publicznych jako zadania własne gmin zagrożonych wysokim bezrobociem strukturalnym

- budowa ulicy Krupki w wysokości 60.000 zł dotacji,
- budowa ulicy Milewskiego i przebudowa ulicy Sikorskiego 50.000 zł dotacji.

Drogi krajowe

- ul. Wojska Polskiego - wg. informacji zarządcy dróg planowane jest wykonanie wymiany krawężnika od Placu Wolności do ul. 11-Listopada, wykonano niezbędny remont nawierzchni.

Drogi wojewódzkie

- ul. Sportowa - w m-cu lipcu 1996 r. położono masę bitumiczną na 250 mb jezdni
- ul. Sobieskiego - planowana jest wymiana krawężnika od ul. Piłsudskiego do ul. Armii Krajowej
- droga w kierunku Górskie dojazd do wysypiska śmieci - wykonano remont cząstkowy drogi
- pozostałe ulice - wykonano niezbędny remont nawierzchni.

Informacje o stanie przygotowań i potrzebach w zakresie poprawy jakości dróg o zasięgu krajowym, wojewódzkim i gminnym.

Układ ulic w mieście wymaga wprowadzenia etapowej przebudowy i modernizacji w celu dostosowania do rozwoju miasta oraz wzrostu motoryzacji. Najważniejsze zadania do realizacji w latach następnych to:

- ul. Krupki - inwestycja kontynuowana, pozostało do wykonania: podbudowa betonowa z okrawężnikowaniem, przykanalikami i nawierzchnią bitumiczną na długości 390 mb ulicy,
- ul. Sadowa - inwestycja kontynuowana, pozostało do wykonania: podbudowa betonowa z okrawężnikowaniem, przykanalikami i nawierzchnią bitumiczną na długości 90 mb ulicy,
- ul. Senatorska - inwestycja kontynuowana, wyłączenie gruntu pod budowę ulicy prowadzącej Urząd Rejonowy w Kolnie. Po uregulowaniu spraw własnościowych możliwa będzie dalsza jej budowa. Połączenie z ul. Witosa rozwiąże problemy komunikacyjne Osiedla „Południe I”. Do zakończenia budowy ulicy pozostał odcinek 170 mb.
- ul. Aleksandrowska - inwestycja kontynuowana, wykonana jest dokumentacja techniczna. Planowane jest uregulowanie spraw własnościowych gruntów poprzez wykup lub wyłączenie, a następnie przystąpienie do budowy. Połączenie ul. Aleksandrowskiej z ul. Dębową na osiedlu „Południe II” poprawi komunikację wokół osiedli mieszkaniowych oraz odciążą skrzyżowanie ul. Wojska Polskiego z Sobieskiego i Sienkiewicza.
- ul. Milewskiego i Sikorskiego - inwestycja kontynuowana, po wybudowaniu kanału

cd. na str. 12

ŚWIĘTO WOJSKA W KOLNIE



W oryginalny sposób uczczono w Kolnie święto Wojska Polskiego (15 sierpnia). W świąteczne popołudnie ulicami miasta przemknęła szarża konna.

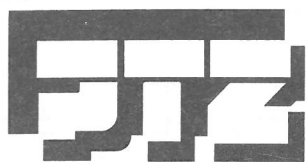
Jej inicjatorem i dowódcą był ks. wikariusz Andrzej Dmochowski - miłośnik wojska i koni. Pozostałą trójkę koni dosiadali: ks. Robert Zieliński z Borkowa, Ks. Andrzej Stypułkowski z Ostrołki i alumn Piotr Kleczyński z Kolna.



POLAR ZELMER AMICA ZAMEX-MORS ŚWIATOWIT CURTIS WHIRLPOOL

PHILIPS GORENJE EDA SONY TRILUX SANYO SONY TRILUX BOSCH DEZAL DAEWOO IGNIS

ROWENTA PANASONIC EDA SONY SANYO TRILUX BOSCH DEZAL DAEWOO IGNIS



KOL-EKO



SALON AGD i RTV

KOLNO ul. Woj. Polskiego 19, tel. 78-34-89

Polecamy duży wybór:

- ⇒ sprzętu radiowo-telewizyjnego
- ⇒ chłodziarek
- ⇒ chłodziarko-zamrażarek
- ⇒ zamrażarek
- ⇒ pralek automatycznych, wirlkowych oraz bąbelkowych
- ⇒ kuchni gazowych, elektrycznych, z płytą ceramiczną
- ⇒ zmywarek do naczyń
- ⇒ kuchni mikrofalowych
- ⇒ schładzarek do mleka
- ⇒ odkurzaczy, ekspresów, robotów
- ⇒ żelazek zwykłych i z nawilżaczem
- ⇒ aparatów telefonicznych
- ⇒ gofrownic i opiekaczy

rowerów górskich, młodzieżowych i BMX

**bezpłatny
transport**

**dogodna
sprzedaż
ratalna**



Główne zalety piekarnika na gorące powietrze:

- równomierność opiekania, bez konieczności obracania lub mieszania potrawy
- ekonomiczna i oszczędna eksploatacja
- szerokie możliwości zastosowania np. pieczenie mięsa, ryb, drobiu, ciasta, pizzy oraz mrożonek
- możliwość suszenia owoców, warzyw i grzybów
- obniżona zawartość tłuszczu - piekarnik na gorące powietrze wysmaża większość tłuszczu zawartego w produkcie
- możliwość kontrolowania i obserwowania procesu obróbki cieplnej
- łatwość przenoszenia urządzenia

OKAZJA

Posezonowa obniżka cen:

- rowerów
- drylownic do wiśni
- wentylatorów
- sokowników

Ekspozycja sprzętu do zabudowy znajduje się w Łomży, Al. Legionów 60A
SALON AGD i RTV „MAZOWIECKA”
tel. 18-66-17

Zapraszamy codziennie od 9.00 do 17.00, w soboty od 9.00 do 14.00

POLAR ZELMER AMICA ZAMEX-MORS ŚWIATOWIT CURTIS WHIRLPOOL

UCHWAŁA NR XVI/110/96 RADY
MIEJSKIEJ W KOLNIE
z dnia 20 sierpnia 1996 roku

w sprawie zasad gospodarki odpadami
na terenie Miasta Kolna

Na podstawie art. 40 ust. 3, art. 41 ust. 1, art. 42 ustawy z dnia 8 marca 1990 roku o samorządzie terytorialnym (Dz.U. Nr 13, poz. 74 z 1996 r.) w związku z § 2 ust. 2 pkt. 5 i ust. 3 rozporządzenia Rady Ministrów z dnia 30 września 1980 roku w sprawie ochrony środowiska przed odpadami i innymi zanieczyszczeniami oraz utrzymania czystości i porządku w miastach i wsiach (Dz.U. Nr 24, poz. 91) oraz art. 56 ustawy z dnia 31.01.1980 r. o ochronie i kształtowaniu środowiska (Dz.U. Nr 49, poz. 196) Rada Miejska uchwala co następuje:

§ 1

Ustala się zasady gospodarki odpadami na terenie Miasta Kolna, stanowiące załącznik do niniejszej uchwały.

§ 2

Wykonanie uchwały powierza się Zarządowi Miasta Kolna.

§ 3

Uchwała wchodzi w życie z dniem podjęcia i podlega ogłoszeniu w miejscach określonych w Statucie Miasta Kolna.

Przewodniczący Rady Miejskiej Franciszek Jurczenia

**Załącznik do Uchwały Nr XVI/110/96
z dnia 20 sierpnia 1996 roku
- Zasady gospodarki odpadami na terenie
Miasta Kolna**

§ 1

1. Odpady - są to wszystkie przedmioty oraz substancje stałe, powstałe w wyniku prowadzonej działalności gospodarczej lub bytowania człowieka i nieprzydatne w miejscu lub czasie, w którym powstały.

2. Odpady komunalne - są to odpady objęte obowiązkowym i zorganizowanym wywozem, pochodzące z gospodarstw domowych, biur obiektów i lokali handlowych, gastronomicznych, usługowych, targowisk.

3. Ścieki są to substancje ciekłe, które wprowadzono bezpośrednio lub za pośrednictwem urządzeń kanalizacyjnych do wód albo do ziemi, mogą je zanieczyszczać, zmieniać ich stan fizyczny, chemiczny lub biologiczny, albo działać na świat roślinny lub zwierzęcy.

4. Wysypisko gminne - to wyznaczone miejsce do gromadzenia odpadów komunalnych, których nie można wykorzystać gospodarczo, spełniające odpowiednie warunki i wymagania budowlane, techniczne i organizacyjne dla zagwarantowania ochrony środowiska naturalnego i bezpieczeństwa ludzi.

5. Wypiecjalizowani odbiorcy odpadów - są to jednostki organizacyjne i osoby fizyczne, prowadzące działalność gospodarczą w zakresie wywozu odpadów.

§ 2

Regulacją niniejszej uchwały objęte są:

- odpady komunalne,
- ścieki,
- odpady z prac ziemnych i robót budowlanych.

§ 3

Postanowienia niniejszej uchwały dotyczą:

- właścicieli zarządów, dzierżawców, najemców oraz innych osób uprawnionych lub zobowiązanych do korzystania z nieruchomości, budynków, lokali mieszkalnych, użytkowych lub ich części,
- wykonawców robót budowlanych w zakresie terenów budowy,
- osób fizycznych faktycznie korzystających z

PLAN

ZAMIERZEŃ INWESTYCYJNYCH GMINY KOLNO NA ROK 1997.

Lp.	Nazwa zadania	Miejscowość	Zakres robót
1.	Modernizacja drogi gminnej - dz. 232	Zabiele - Przymiarki	1500 x 3,5 m
2.	Modern. nawierzchni drogi gminnej 699	Borkowo - przy OSP	200 x 5,0 m
3.	Modern. nawierzchni drogi gminnej 21	Bialiki	400 x 3,5 m
4.	Modern. nawierzchni dr. wojew. nr 309	do wsi Górskie	1600 x 3,5 m
5.	Modern. nawierzchni dr. wojew. nr 189	Lachowo	400 x 6,0 m
6.	Kontynuowanie budowy sali gimnast.	Borkowo	tyniki wew., posadzki, instal. c.o., wod.-kan. i elektryczna
7.	Kontynuacja budowy sieci wodociągowej „Janowo IV”	Janowo	2,4 km sieci 17 przyłączy
8.	Budowa sieci wodociągowej „Janowo V”	Łosewo	opracowanie projektu, wyk. 2 km sieci i 17 przyłączy
9.	Opracowanie koncepcji budowy sieci wodociągowych	Glinki, Truszki, Czerwone, Górskie	prace projektowe
10.	Opracowanie koncepcji zagospodarowania odpadów	Gm. Kolno	prace projektowe
11.	Modernizacja centralnego ogrzewania w Szkole Podstawowej	Zabiele	wymiana pieca z węglowego na olejowy, wymiana instalacji c.o.
12.	Opracowanie projektu rozbudowy Szkoły Podstawowej	Lachowo	prace projektowe
13.	Remont mostu na rzece „Pisa”	Wincenta	budowa umocnień przyczółków, remont filarów i izbic, wymiana pokładu
14.	Kontynuacja budowy parkingu	Zabiele	wyk. przepustu i poszerzenia jezdni, chodników i placu
15.	Partycypacja w kosztach reelektryfikacji	Kowalewo, Wszebory, Tyski, Wądołowo	sieć n.n. i oświetl. ulic
16.	Budowa sieci telefonicznej	Borkowo	105 abonentów

nieruchomości, budynków, lokali mieszkalnych, użytkowych bądź ich części, niezależnie od tytułu prawnego.

d) wyspecjalizowanych odbiorców odpadów oraz innych podmiotów.

§ 4

1. Określeni w § 3 wytwórcy odpadów, na których terenie powstają odpady, mają obowiązek usuwania odpadów.

2. Obowiązek ten polega na gromadzeniu odpadów komunalnych i składowaniu w kontenerach zlokalizowanych w ustalonych punktach na terenie miasta.

3. Wytwórcy odpadów, którzy nie składają odpadów w kontenerach zobowiązani są do wywozu odpadów komunalnych bezpośrednio na wysypisko.

4. Odpady dostarczone w sposób określony w pkt.3, podlegają tym samym wymaganiom, co odpady dostarczone przez wyspecjalizowanych odbiorców, przy usuwaniu odpadów i w czasie ich transportu należy uniemożliwić wydostawanie się na zewnątrz odpadów lub substancji z nich powstałych.

§ 5

1. Odpady komunalne, podlegające obowiązkowemu wywozowi, mają być gromadzone wyłącznie w pojemnikach lub kontenerach na odpady.

2. Wywóz odpadów komunalnych odbywa się według częstotliwości ustalonej z wyspecjalizowanym odbiorcą odpadów, jednak nie rzadziej niż raz na dwa tygodnie, z zachowaniem cykliczności.

3. Określenie w §3 wytwórcy odpadów, którzy nie korzystają z usług wyspecjalizowanego odbiorcy

odpadów, nie gromadzą nieczystości w kontenerach, zobowiązani są do wywozu odpadów komunalnych bezpośrednio na wysypisko gminne nie rzadziej niż raz na dwa tygodnie.

4. Określeni w §3 wytwórcy odpadów powinni uzgodnić z wyspecjalizowanymi odbiorcami odpadów wielogabarytowych.

5. Na każdej zamieszkałej nieruchomości lub na której prowadzona jest działalność gospodarcza, powinien znajdować się pojemnik do gromadzenia nieczystości.

§ 6

1. Nieruchomości nie mające połączenia odpadów ściekowych do kanalizacji sanitarnej, powinny być wyposażone w bezodpływowe szczelne zbiorniki przeznaczone do gromadzenia nieczystości płynnych.

2. Przy usuwaniu zawartości zbiornika na nieczystości płynne można korzystać tylko z usług wyspecjalizowanego odbiorcy odpadów.

§ 7

1. Niedopuszczalne jest rzucanie do pojemników na odpady komunalne śniegu, lodu, parzącego popiołu, gruzu budowlanego, szlamów oraz substancji toksycznych, jak również spalanie odpadów w pojemnikach i kontenerach.

2. Zabrania się podłączenia kanalizacji sanitarnej do kanalizacji deszczowej.

3. Osoby upoważnione przez Burmistrza Miasta są uprawnieni do wykonywania czynności kontrolnych w zakresie stosowania przepisów niniejszej uchwały bądź z niej wynikających.

**REGULAMIN
VII KOLNEŃSKIE BIEGI JESIENI KOZIOŁ 22.09.1996 ROK**

PATRONAT POSŁA ZIEMI ŁOMŻYŃSKIEJ
PRZEWODNICZĄCEGO KRAJOWEJ RADY TKKF
MIECZYŚLAWA CZERNAWSKIEGO

I. CEL IMPREZY

1. Popularyzacja biegów przełajowych.
2. Wyrabianie nawyku aktywnego spędzania czasu na wolnym powietrzu.

II. ORGANIZATORZY

1. Wojewódzkie Towarzystwo Krzewienia Kultury Fizycznej - Ognisko TKKF „Rekord” w Kolnie.
2. Komenda Hufca ZHP w Kolnie.

III. MIEJSCE I TERMIN

1. Teren bazy harcerskiej w Kozle, dnia 22.09.1996 rok, godz. 11.00.

IV. UCZESTNICTWO I ZGŁOSZENIA

W biegach mogą uczestniczyć wszyscy chętni w następujących kategoriach wiekowych:

- do 6 lat dystans ok. 200 m dziewczęta i chłopcy
- kl. I - II dystans ok. 400 m dziewczęta i chłopcy
- kl. III - IV dystans ok. 800 m dziewczęta i chłopcy
- kl. V - VI dystans ok. 800 m dziewczęta
- kl. V - VI dystans ok. 1150 m chłopcy
- kl. VII - VIII dystans ok. 1150 m dziewczęta
- kl. VII - VIII dystans ok. 1600 m chłopcy
- szk. średnie dystans ok. 1600 m dziewczęta
- dystans ok. 2300 m chłopcy
- kat. open dystans ok. 1600 m kobiety
- dystans ok. 3450 m mężczyźni

W ramach biegów open odbędą się III Wojewódzkie Biegi Nauczycieli w kategoriach do 35 lat i powyżej 35 lat.

- a) wszystkich startujących obowiązują aktualne badania lekarskie,
- b) prosimy o telefoniczne potwierdzenie uczestnictwa w Biegach do dnia 18.09.1996 r. na tel. 16 41 67 ZW TKKF Łomża, tel. 78 35 36 Ognisko „Rekord” w Kolnie,
- c) imienne zgłoszenia do biegów przyjmowane będą w sekretariacie zawodów od godz. 9.00 przy czym lista każdego biegu będzie zamykana na 10 minut przed jego rozpoczęciem,
- d) ubezpieczenie w czasie imprezy zapewnia organizator.

V. NAGRODY

1. Zwycięzcy w każdej kategorii za I miejsce otrzymują puchar, za miejsce I - VI pamiątkowe dyplomy i nagrody rzeczowe.
2. Nagrody rzeczowe przekazane przez sponsorów będą rozlosowane wśród uczestników biegów.

VI. FINANSOWANIE

1. Koszty organizacyjne Biegów Jesieni pokrywa organizator z funduszy uzyskanych od sponsorów na ten cel.
2. Organizator zapewnia dojazd uczestników z Kolna do Kozła - odjazd autokarów spod Urzędu Miasta o godz. 8.45, 9.30, 10.15.
3. Uczestnicy z terenu województwa łomżyńskiego oraz innych regionów kraju dojeżdżają do Kolna na swój koszt.

VII. POSTANOWIENIA KOŃCOWE

1. Organizatorzy zastrzegają sobie prawo interpretacji niniejszego regulaminu.
2. Kwestie sporne rozstrzyga Sędzia Główny zawodów przy współudziale organizatora.
3. Biegi odbędą się bez względu na warunki atmosferyczne.

ORGANIZATORZY

PIŁKA NOŻNA W NASZYM OSIEDLU

10 7-osobowych zespołów uczestniczyło w turnieju piłkarskim chłopców „Piłka nożna w naszym osiedlu” zorganizowanym przez Ognisko TKKF „Rekord” i Spółdzielnię Mieszkańkową.

Rozegrano 56 spotkań, a zwycięzcą okazał się zespół H-7 w składzie: Adam SKRODZKI, Paweł, Michał i Grzegorz SIELAWA, Piotr SZYMAŃSKI, Marek ORZOŁEK i Tomasz ZAGROBA.

Indywidualnością turnieju okazał się 10-letni Mateusz SAMUL z zespołu „Wściekle psy”.

Rozgrywki prowadził i sędziował P. Bronisław SZYMAŃSKI przy technicznej pomocy Roberta KLIMKA.

JUNIORZY GRAJĄ

W m-cu wrześniu rozpoczęła rozgrywki Liga Młodzieżowa Łomżyńskiego Okręgowego Związku Piłki Nożnej.

W grupie juniorów młodszych (od 1980 r.) startuje siedem drużyn:

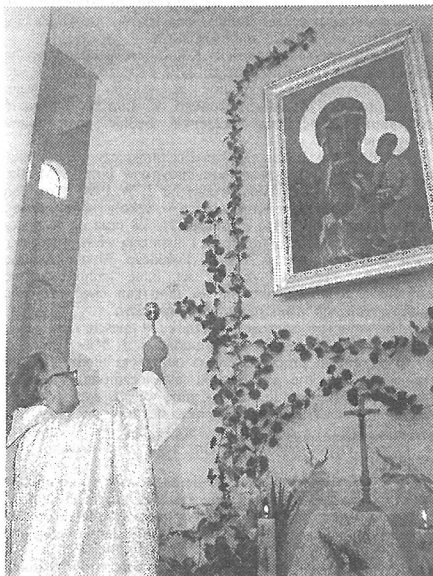
ŁKS I Łomża, ŁKS II, Olimpia Zambrów, Orzeł Kolno, Unia Ciechanowiec, Warmia Grajewo i Młekowita - Ruch Wysokie Mazowieckie.



Drużyna "ORŁA" w rundzie jesiennej rozegra następujące spotkania:

ORZEŁ	-	WARMIA Grajewo	14.09. godz. 11.00
ŁKS I	-	ORZEŁ	21.09.
ORZEŁ	-	ŁKS II	28.09. godz. 11.00
UNIA	-	ORZEŁ	6.10.
OLIMPIA	-	ORZEŁ	12.10.
ORZEŁ	-	RUCH Wysokie Mazow.	19.10. godz. 11.00.

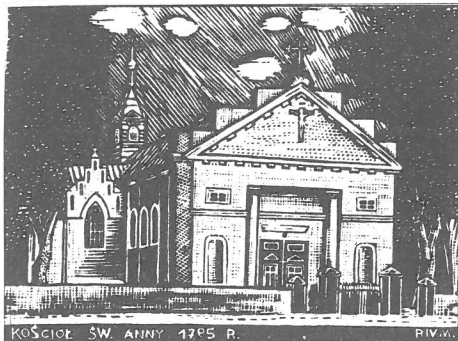
ODPUST w ZABIELU



W niedzielę 25 sierpnia, w przeddzień uroczystości Matki Boskiej Częstochowskiej, w nowobudowanym kościele w Zabieli, odbył się pierwszy w jego historii odpust. Na uroczystość przybyła m.in. zorganizowana przez kółko różańcowe mężczyzn, około 400-osobowa pielgrzymka z Kolna.

Uczestników powitał ks. dziekan dr Jan Harasim, który poświęcił ufundowany dla kościoła przez rodzinę Pieklików obraz Matki Boskiej Częstochowskiej.





Z ŻYCIA KOŚCIOŁA

BŁOGOSŁAWIONA BRONISŁAWA - DZIEWICA

Urodziła się w 1203 roku w Kamieniu - diecezja wrocławska. W szesnastym roku życia wstąpiła do klasztoru Panien Norbertanek. Klasztor Norbertanek powstał w XII wieku, a jego budowniczym był Jaksza Gryfita. Założycielem zakonu norbertańskiego jest św. Norbert, arcybiskup Magdeburga (zmarł w 1134 roku). Norbertanie oddani byli więcej życiu czynnemu, natomiast norbertanki bardziej modlitwie, umartwieniu, co miało wspierać apostołstwo norbertanów. W ten sposób obie gałęzie zakonne złączyły w sobie życie czynne z kontemplacją. Do takiego surowego klasztoru wstąpiła Bronisława. W roku 1241 najechali Tatarzy. Siostry zakonne schroniły się do pobliskich lasów, a gdy minęło niebezpieczeństwo skupiły się wokół kościoła Najświętszego Zbawiciela, ponieważ klasztor został spalony. Tutaj pobudowały sobie skromne mieszkanie. Według tradycji Bronisława była w tym czasie przełożoną klasztoru. W tych trudnych czasach nawiązała kontakt ze swoją rodziną i przy jej finansowej pomocy zaczęła odbudowywać klasztor i Kościół.

Błogosławiona Bronisława wyróżniała się szczególną miłością do Matki Najświętszej, podobnie jak założyciel zakonu św. Norbert. Zaprowadziła wśród sióstr zakonnych praktykę codziennego odmawiania różańca. Umiejętności

też nauczył ją św. Jacek. Była również usługą dla drugich, szczególnie biednych i nieszczęśliwych. Uwydatniło się to przede wszystkim po najeździe Tatarów. Błogosławiona Bronisława miała wielkie nabożeństwo do Męki Pańskiej.

Jezus Chrystus w nauczaniu swoim w pierwszym miejscu stawia medytację = rozmyślanie = rozważanie = modlitwa.

Powiedział przecież do Marty, siostry Łazarza z Betanii: „Marto, Marto, troszczysz się i niepokoisz o wiele” (Łk 10,41). „Maria obrała najlepszą część, której nie będzie pozbawiona” (Łk 10, 42).

Rzeczywiście, człowiek w wielu wypadkach tak jest zapatrzony w swoje działanie i tak przekonany o jego konieczności i użyteczności, że zdaje się zapominać o tym, co powiedział kiedyś św. Paweł w Atenach: „W Bogu żyjemy, poruszamy się i jesteśmy” (Dz. Ap. 18, 28).

Jakże często zapomina człowiek również o tym, że jego działanie musi być rozumne, a więc powinno być poprzedzone zastanowieniem. Trzeba najpierw wszystko przemyśleć i opracować plan działania. Chrystus powiada: „Z obfitości serca mówią usta. Dobry człowiek z dobrego serca wydobywa rzeczy dobre” (Mt 12, 34-35). Trzeba więc mieć najpierw dobre serce, ukształtowane przez Słowo Boże, które mamy rozważać w swoim sercu, jak czyniła Maryja.

Dotyczy to wszystko na pierwszym miejscu działania moralnego człowieka. Trzeba być dobrym drzewem, bo tylko takie może rodzić dobre owoce.

Mając na uwadze Kościół, który tworzą wszyscy wierzący w Chrystusa i wszczępieni w Niego przez Chrzest, trzeba pamiętać, że jest On nie tylko widzialnym organizmem, lecz także wspólnotą wiary, nadziei i miłości... Kościołem bogatym w dary niebiańskie. Ta wewnętrzna treść Kościoła może i powinna być dynamiczna, powinna być stale ubogacana. Dokonuje się to między innymi przez kontemplację czy pokutę wiernych, którzy w sposób szczególny podejmują te akty.

Stąd dekret soborowy o przystosowanej odnowie życia zakonnego stwierdza: „Instytuty poświęcone całkowicie kontemplacji i gorliwej pokucie... zachowują zawsze... wyborną część Mistycznym Ciele Chrystusa” (n. 7).

W tej ważnej dziedzinie dała swój wkład nasza rodaczka błogosławiona Bronisława. Wzbogaciła Kościół swoją modlitwą i pokutą. Opatrzność Boża przeprowadziła ją przez wiele cierpień i przeciwności życiowych. Wszystko spokojnie zniosła, zostawiając przykład cierpliwości i pokory. Zmarła 29 sierpnia 1259 roku. Kościół katolicki w liturgii wspomina ją i składa jej cześć 1 września. (J.O.)



Mszy koncelebrowanej przewodniczył i procesję eucharystyczną poprowadził proboszcz parafii Łosewo ks. Tadeusz Hyra. Okolicznościową homilię wygłosił pochodzący z Zabiela wikariusz parafii Trójcy Przenajświętszej w Zambrowie, ks. mgr Bogdan Najda.

Dnia 13 września przebywał w Kolnie Prezes Krajowego Urzędu Pracy Andrzej Piłat. W towarzystwie Posłów na Sejm RP Mieczysława Czerniawskiego i Józefa Mioduszewskiego, Senatora Marka Mindy, gospodarzy województwa Mieczysława Bagińskiego i Jana Niebrzydowskiego odwiedził Rejonowy Urząd Pracy.

Goście zapoznali się z warunkami pracy w zmodernizowanym obiekcie byłego PZGS, a także sytuacją na rynku pracy w rejonie, który niedawno został wykreślony z wykazu rejonów zagrożonych szczególnie wysokim bezrobociem strukturalnym.

W spotkaniu uczestniczyli również kierownicy rejonowych urzędów pracy z Łomży, Zambrowa, Wysokiego Mazowieckiego, Grajewa i Kolna, dyrektorzy Mieczysław Bieniek i Zbigniew Kania z WUP.

Samorząd reprezentowali Prezydent Miasta Łomży, Przewodniczący Rady i Burmistrz Miasta Kolna.

xxx

2 września nowy rok szkolny w Szkole Podstawowej nr 1 zainaugurowało 1137 uczniów i 57 nauczycieli w 40 oddziałach. Kazimierzowi Korzepowi wręczono dokument powołania na stanowisko dyrektora szkoły. W Szkole Podstawowej nr 2 funkcjonują 32 oddziały z 892 uczniami. Rada Pedagogiczna liczy 47 osób.

Przy SP nr 1 realizowany jest program "Bezpieczna Droga".

W dwóch przedszkolach (nr 2 i 4) funkcjonują klasy "O". Uczęszcza do nich 239 dzieci.

W Zespole Szkół Zawodowych otworzono 3-letnie Technikum Mechaniczne po Zasadniczej Szkole Zawodowej. Naukę w specjalności budowa maszyn podjęło 27 uczniów. Rozpoczęło też funkcjonowanie z naborem 35 osób, nowe Technikum Elektryczne o specjalności elektrotechnika przemysłowa.

W dwóch klasach pierwszych ZSZ o specjalności operator maszyn skrawających i ślusarz-mechanik uczy się 60 osób, a w trzech oddziałach wielozawodowych nauk pobiera 90 osób. Funkcjonuje też Technikum Mechaniczne na podbudowie szkoły podstawowej o specjalności obróbka skrawaniem.

xxx

132 wieńce dożynkowe ze 120 parafii zaprezentowano w Łomży na diecezjalnym Świątce Dziękczynienia za tegoroczne plony.

Jak co roku Jury oceniło ich kunszt.

W kategorii wieńców tradycyjnych, kompozycja z Kolna wykonana przez mieszkańców Gromadzyna Wykno zajęła drugie miejsce za wieńcem z Łojów.

W kategorii wieńców dożynkowych współczesnych również drugie miejsce przypadło wieńcowi reprezentującemu parafię Lachowo. Wykonali go



mieszkańcy wsi Lachowo. W kategorii tej najwyższej oceniono wieńce z Gaworowa, a wyróżniono z Kozła.

(zm)

xxx

Dział rehabilitacji w kolneńskim szpitalu usytuowany jest na V kondygnacji. Przez 25 lat dźwиг osobowy dochodził tylko do kondygnacji czwartej. Osoby korzystające z usług działu musiały dotrzeć do niego pieszo. Nie da się ukryć, że było to szczególnie uciążliwe dla osób niepełnosprawnych.

Dzięki zrozumieniu potrzeb szpitala przez Wojewodę Łomżyńskiego i Lekarza Wojewódzkiego, a jednocześnie przy przychylności Wojewódzkiego Ośrodka d/s Zatrudnienia i Rehabilitacji Osób Niepełnosprawnych, udało się dyrekcji ZOZ pozyskać środki na wymianę zużytego i montaż nowego dźwigu osobowego, pięcioprzystankowego z dojazdem do V kondygnacji.

Całkowity koszt realizacji przedsięwzięcia wyniósł 159.247 złotych.

w tym: - środki wojewody - 85.522 zł

- środki Wojewódzkiego

Ośrodka d/s Zatrudnienia

i Rehabilitacji - 73.725 zł.

W dniu 30 lipca br. przekazano do użytku dźwиг hydrauliczny wraz z teleskopowymi drzwiami automatycznymi. Wykonano też dojazd do Działu Rehabilitacji. (wn)

xxx

UWAGA NA PSY!

Od pewnego czasu mieszkańcy bloków przyległych do Stadionu Miejskiego, a administrowanych przez Spółdzielnię Mieszkaniową, urządzili na stadionie wybieg dla swoich psów. Systematycznie niszczone jest ogrodzenie z siatki po to, by skrócić wejście na obiekt.

Oprócz tego, że psy zanieczyszczają posesję, niszczą zielen, zaczęły niszczyć urządzenia stadionowe,

ryjąc doły, gdzie się da. Ostatnio coraz częściej proceder ten ma miejsce na głównej płycie boiska piłkarskiego.

Jak dotychczas nie skutkują zwracane przez pracowników stadionu ustne uwagi.

Jego administrator prosi o zaniechanie praktyk wyprowadzania psów na obiekt i jednocześnie ostrzega, iż nie stosujących się do apelu będzie kierował do Kolegium d/s Wykroczeń za naruszanie artykułu 144 i 145 Kodeksu Wykroczeń.

Zarządca Obiektu - KDK

xxx

Po podjęciu przez Radę Miasta uchwały określającej zasady gospodarowania odpadami, w mieście ustalono 14 punktów ustawienia kontenerów do gromadzenia nieczystości stałych. Do właścicieli nieruchomości wystosowano pisemne informacje o możliwości składowania odpadów. Odpłatność za tę czynność ustalono w wysokości 1,50 zł miesięcznie od jednej osoby. Zainteresowani składają oświadczenia wyrażające zgodę na odpłatne korzystanie z proponowanych usług. Na ich podstawie ustawiono już cztery kontenery tj. przy skrzyżowaniu ul. Marii Konopnickiej i Armii Krajowej, na Armii Krajowej k/stacji trafo, na ulicach: Sobieskiego i Sienkiewicza. Wykonawcy uchwały liczyli na większe zainteresowanie przedsięwzięciem, bowiem wniosków w tej mierze było wiele.

Najmniejsze zainteresowanie gromadzeniem nieczystości stałych do kontenerów, wśród 37 ulic w mieście, przejawiają właściciele posesji na następujących ulicach: Mickiewicza na 41 nieruchomości zgodę wyraziło 7, Krupki na 42 - 18, Słonecznej z 18 tylko 4, Weśola na 9 posesji - 2, I-go Maja z 19 - 1, z Chopina 9 - 3, Kościelna tylko 1 na zlokalizowanych 9, Łabno Duże na 64 - 11, Grunwaldzka na 37 - 3, Kopernika tylko 6 z 27, a na Łabno Małe 10 z 40.

Nagminne korzystanie przez właścicieli domów prywatnych ze śmietników na osiedlach spółdzielczych i komunalnych (opłacanych przez ich lokatorów), a także wyrzucanie odpadów wprost do ulicznych koszy, przeznaczonych na drobne śmieci - to codzienna rzeczywistość w Kolnie.

Część właścicieli domów, bez nakazu, w poczuciu obowiązku i estetyki dba o wywóz śmieci we własnym zakresie, ale wielu "zeruje" na miejskich i spółdzielczych śmietnikach. A lokatorzy osiedli mieszkaniowych oburzają się, że muszą płacić za cudze śmieci.

Jeżeli nie będzie większego zainteresowania propozycją miasta, kontenery zwiezione będą do bazy PGKiM i "zaczekają" aż Sejm uchwali tzw. "ustawę śmieciową".

Czy jednak naprawdę potrzeba nam cudzoziemców do sprzątania własnych brudów? Czy tak trudno zadbać o porządek na własnym podwórku i wokół? I czy potrzebna jest na to obligatoryjna uchwała? (j)

c.d. ze str. 6

INFORMACJA O REALIZACJI...

burzowego planowane jest „wyprostowanie” ulicy Milewskiego oraz związana z tym budowa nawierzchni z kostki, chodników i parkingów oraz wykonanie podbudowy betonowej i położenia masy bitumicznej na ul. Sikorskiego. Przebudowa ulicy ma na celu między innymi przygotowanie obiektu (byłe przedszkole nr 3) pod prokuraturę. Odzyskana trelinka z ulic zostanie wykorzystana na utwardzenie ulicy Krótkiej.

- ul. Grunwaldzka - niezbędne jest odwodnienie ulicy poprzez budowę kanału burzowego w kierunku ul. Łabno Duże

- ul. Kopernika - pilne jest wykonanie podbudowy betonowej z położeniem masy bitumicznej

- ul. Żeromskiego - należy wykonać odbudowę chodników

- ul. Armii Krajowej - należy wykonać budowę chodników

- ul. Konstytucji 3 Maja - potrzebna jest budowa kanału burzowego (przykrycie istniejącego)

- przebudowa skrzyżowania ul. Armii Krajowej, Sobieskiego z ul. Konstytucji 3-go Maja

- wykup gruntu pod drogi na terenach budownictwa jednorodzinnego: rozszerzenia istniejącego osiedla mieszkaniowego „Jan” - z wnioskiem do Zarządu Miasta o sprzedaż tych gruntów wystąpił pan Edward Pikuliński, przedstawił on koncepcję zagospodarowania przestrzennego w/w terenu obejmującego 25 szt. działek budowlanych.

Zostały wymienione tu najważniejsze potrzeby w zakresie poprawy komunikacji w mieście. Drogi będą budowane i modernizowane w miarę posiadanych środków finansowych.

Kolno, dn. 05.08.96 r.

Wydział Rozwoju Gospodarczego UM Kolna

KOMUNIKAT

Zarząd Miasta Kolna uprzejmie informuje o rozpoczęciu prac nad projektem budżetu miasta na 1997 rok.

Zarząd zaprasza mieszkańców miasta, instytucje i organizacje do współpracy przy projekcie budżetu oraz składania wniosków i sugestii w terminie do 10 października 1996 r.

Wnioski i propozycje prosimy kierować do Burmistrza Miasta Kolno - Urząd Miejski.

Informacji udziela skarbnik miasta
tel. 782133.

Informacyjny Magazyn Miejski „Głos Kolneński”. Wydawca: Zarząd Miasta Kolna.

Redakcja: Kolneński Dom Kultury, ul. Konopnickiej 4, tel. 78 2333. Redaguje zespół pod kierownictwem Franciszka Jurczeni.

Nakład: 1000 egz. Cena: 0,80 zł.

Skład komputerowy: „MIND” Białystok, ul. Niedźwiedzia 56, tel. 434-531. Druk: „Pogoń” w Białymstoku, ul. Mickiewicza 56.